



T 567

Blu-ray™ Spelare



Bruksanvisning

VIKTIGA SÄKERHETS FÖRESKRIFTER

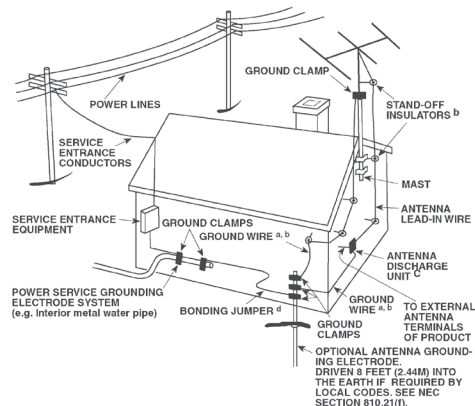
SPARA DESSA INSTRUKTIONER FÖR SENARE BRUK

FÖLJ ALLA VARNINGAR OCH INSTRUKTIONER SOM FINNS PÅ APPARATEN.

- Läs instruktionerna** - Alla säkerhets och användarinstruktioner skall läsas innan apparaten tas i bruk
- Spara instruktionerna** - Säkerhets och bruksanvisningen skall sparas för framtida bruk.
- Beakta Varningarna** - Alla varningar på apparaten och i bruksanvisningen måste följas.
- Följ Instruktionerna** - Alla instruktioner om drift och skötsel skall följas.
- Rengöring** - Koppla ur apparaten från elnätet innan rengöring. Använd inte flytande eller sprej rengöringsmedel. Använd en lätt fuktad trasa för rengöring
- Tillbehör** - Använd inga tillbehör som inte rekommenderas av tillverkaren eftersom de kan orsaka skada.
- Vatten och Fukt** - Använd inte denna produkt i närheten av vatten, exempelvis nära ett badkar, vask, diskbänk eller tvättbalja. Vi avråder även från att använda den i en fuktig källare eller nära en simbassäng och liknande.
- Kringutrustning** - Placera inte denna produkt på en instabil vagn, stative eller bord. Produkten kan falla och orsaka allvarlig skada på barn eller vuxna, och skada på produkten. Använd bara vagnar, stativ, väggfäste som rekommenderas av tillverkaren eller säljs tillsammans med produkt. All montering av produkten skall följa tillverkarens instruktioner och använda monteringsutrustning som tillverkaren rekommenderar.
-  Om produkten skall flyttas på en vagn skall detta ske med största försiktighet. Snabba stopp, för mycket kraft och ojämnt underlag kan ogöra att vagnen välter.
- Ventilation** - Galler och öppningar i apparatens hölje är till för att ge apparaten tillräcklig ventilation för stabil drift och förhindra överhettning. Öppningarna får inte blockeras genom att ställa apparaten i en soffa, på en säng eller på en tjock matta eller liknande yta. Produkten får inte byggas in i en bokhylla eller i en ställning om det inte finns tillräcklig ventilation eller att tillverkarens instruktioner beaktas.
- Nätspänning** - Denna produkt skall enbart användas med den typ av nätspänning som indikeras av etiketten på apparatens baksida. Om du är osäker på vilken nätspänning du har hemma bör du kontakta din handlare eller ditt elbolag. Den bästa metoden för att helt koppla bort förstärkaren från elnätet är att koppla ur nätsladden. Se till att nätkontakten alltid är lätt åtkomlig. Koppla ur nätkabeln ur nätuttaget om apparaten inte skall användas på ett par månader.
- Jordning och fasvändning** - Denna apparat skall anslutas till ett jordat uttag. Vilket håll du ansluter nätkontakten i uttaget kan också påverka ljudet en aning. Jordningen är en säkerhetsfunktion. Prova att ansluta kontakten åt olika håll och lyssna efter vilket som låter bäst. Man kan även mäta på chassit med en faspenna. Det håll på nätkontakten som ger det minsta elfältet är det rätta. Prova även att vända fasen på övrig utrustning i anläggningen.
- Skydda nätsladden** - Nätsladdar skall dras så att man inte riskerar att trampa på dem eller att de kommer i kläm. Man skall vara extra noga med kontakterna, uttagen och vid anslutningen i apparaten.
- Jordning av utomhusantennen** - Om en utomhus antenn eller kabelradioantenn är ansluten till apparaten, försäkrad om att antennen eller kabelradio signalen är jordad så att den skyddas mot överslag och statiska urladdningar. Gällerenbart USA/Kanada: Article 810, National Electrical Code, ANSI/NFPA 70, ger information angående korrekt jordning och av antennens mast och stötning, jordning av inkommande kabel till en urladdningsenhet, storlek på jordanslutningar, placering av urladdningsenhet, anslutning till jordelektroder och specifikationer för jordningselektroder.

BRA ATT VETA FÖR KABEL-TV INSTALLATÖRER

Detta är en påminnelse till kabel-TV-installatörer om artikel 820-40 i den amerikanska National Electrical Code, som tillhandahåller riktlinjer för korrekt jordning och som särskilt specificerar att jordkabelfns jord skall vara förbunden med byggnadens jordssystem, så nära kabelns ingångspunkt som möjligt.



- Blixtnedslag** - För utökad skydd av produkten mot blixtnedslag, eller när den lämnas oanvänd under längre tidsperioder rekommenderar vi att antennen eller kabelantennen kopplas ur. Detta kommer att förhindra skada på apparaten mot blixtnedslag och mot störningar via kabelnätet.
- Kraftledningar** - En utomhusantenn bör inte placeras i närheten av kraftledningar eller andra ledningar som kan komma i kontakt med antennen. När man installerar en utomhusantenn bör man vara extremt noga med att inte vidröra kraftledningar eller liknande ledningar. Det kan innebära livsfara.
- Överbelastning** - Överbelasta inte vägguttag, förlängningskabler eller uttag på apparaten eftersom detta kan resultera i brand eller elektriska stötar.
- Om föremål eller vätska kommer in i apparaten** - Tryck aldrig in någon form av föremål i apparaten genom dess öppningar. De kan komma i kontakt med farlig spänning och kortsluta delar i apparaten vilket kan resultera i brand eller stötar. Spill aldrig vätska i apparaten.

VARNING: APPARATEN FÅR INTE UTSÄTTAS FÖR VATTENDROPPAR ELLER STÄNK. FÖRMÅL INNEHÅLLANDE VÄTSKOR SOM EXEMPELVIS VASER FÅR EJ PLACERAS PÅ APPARATEN. SOM VID ALLA ANDRA ELEKTRONISKA APPARATER BÖR DU VARA NOGA MED ATT UNDVIKA ATT SPILLA VÄTSKA I NÅGON DEL AV APPARATEN. VÄTSKOR KAN ORSAKA SKADA OCH FARA FÖR BRAND.

- Skador som kräver service** - Koppla ur apparaten från elnätet och överlämna den till kvalificerad servicepersonal under följande villkor:
 - När nätsladden eller kontakten skadats.
 - Om vätska kommit in i apparaten.
 - Om produkten varit utsatt för vatten eller annan vätska.
 - Om produkten inte fungerar normalt enligt bruksanvisningen. Justera enbart de kontroller som beskrivs i bruksanvisningen eftersom en felaktig inställning av andra kontroller kan resultera i skador på apparaten som kan kräva omfattande reparationer för att återställa apparaten.
 - Om apparaten tappats eller skadats på något sätt.
 - Om apparaten visar klara skillnader i prestanda är detta ett tecken på att den behöver lämnas in för reparation

20 Reservdelar - När man behöver reservdelar, försäkra dig om att serviceteknikern använder sig av de delar som servicemanualen specificerar eller har samma karaktäristik som originaldelarna. Utbyte till delar som inte motsvarar specifikationen kan resultera i brand, elektriska stötar eller andra olyckor.

21 Säkerhetskontroll - Efter att service gjorts på apparaten be teknikern att utföra en säkerhetskontroll på apparaten för att se om den fungerar som avsett.

22 Vägg eller takmontering - Produkten skall enbart monteras på sätt som rekommenderas av tillverkaren.

23 Värme - Installera inte i närheten av några värmekällor som exempelvis element, elkaminer, spisar eller andra apparater (inklusive förstärkare) som producerar värme.

VARNING!

FÖR ATT MINIMERA RISKEN FÖR BRAND ELLER ELEKTRISKA STÖTAR SKALL DU UNDVIKA ATT UTSÄTTA APPARATEN FÖR REGN ELLER FUKT.

FÖR ATT FÖRHINDRA ELEKTRISKA STÖTAR SKALL DU SE TILL ATT DET BREDA STIFTET PÅ STICKKONTAKTEN HAMNAR MITT FÖR DET BREDA HÅLET OCH SEDAN STICKA IN KONTAKTEN HELT.

OBSERVERA!

Denna utrustning använder sig av ett lasersystem. För att du säkert skall använda produkten på rätt sätt ber vi dig att läsa igenom bruksanvisningen noggrant och spara den för framtida bruk. Om apparaten skulle behöva service bör du kontakta en auktoriserad verkstad. Du skall inte använda reglage, göra justeringar eller någonting annat med receivern som inte finns angivet här, eftersom du då kan exponeras för laserstrålning. Öppna inte apparatens hölje, eftersom du då kan exponeras direkt för laserstrålningen. Laserljuset är synligt när höljiet är öppnat.

TITTA INTE IN I LASERSTRÅLEN.

FCC-DEKLARATION

Denna apparat kan generera eller använda radiofrekvensenergi. Ändringar eller modifieringar av denna apparat kan orsaka skadlig interferens om inte modifieringarna är uttallat godkända i manualen. Användaren kan förlora rätten att använda utrustningen om icke godkända ändringar eller modifieringar görs.

INFORMATION PÅ ETTIKETTER

Denna apparat är kompliant med Avsnitt 15 i FCC reglementet. Handhavande görs under följande två villkor:

- (1) Denna apparat får inte orsaka fräglig interferens, och
- (2) Denna apparat måste kunna hantera all typ av interferens som tas emot, inklusive interferens som orsakas av oönskat handhavande.

UTTALANDE OM RF EXPONERING

Antennen eller antennerna som används av sändaren måste installera så att det skapas ett avstånd av minst 20cm från någon person och får inte användas samman med någon annan antenn eller sändare än de som ingår i apparaten.

ANSVARIG PART

LENBROOK AMERICA
6 Merchant Street
Sharon, MA 02067
USA
Telephone: 800 263 4641; 781 784-8586
Facsimile: 781 784-8386

KRAV ENLIGT INDUSTRY CANADA

Denna digitala apparat av klass B uppfyller alla krav i de kanadensiska regelverken för "Interference-Causing Equipment"



SYMBOLLEN MED EN BLIXT INUTI EN TRIANGEL VARNAR FÖR ATT DET INUTI APPARATEN FINNS OISOLERADE SPÄNNINGSFÖRANDE DELAR SOM KAN SKADA EN MÄNNISKA.



SYMBOLLEN MED ETT UTROPSTECKEN INUTI EN TRIANGEL TALAR OM ATT DET FINNS VIKTIGA INSTRUKTIONER OM APPARATENS ANVÄNDNING OCH UNDERHÅLL I DE DOKUMENT SOM MEDFÖLJER APPARATEN.



OBSERVERA!

Ändringar eller modifieringar av denna apparat som inte uttryckligen godkänts av NAD Electronics vad gäller uppfyllande av nämnda regler och krav kan upphäva användarens rätt att använda apparaten.

FÖRSIKTIGHETSFORESKRIFTER FÖR PLACERING

För att få tillräcklig ventilation runt apparaten måste du lämna ett öppet utrymme (räknat från apparatens största mått, inklusive utskjutande delar) på minst:

Höger och vänster sida: 10 cm

Baksidan: 10 cm

Ovansidan: 10 cm

VARNING

Om produkten används med 240VAC behövs det en passande adapter.



VIKTIGA SÄKERHETSFÖRESKRIFTER

NOTERING OM TRÅDLÖSA PRODUKTER INOM EUROPEISKA UNIONEN



Produkter som bär CE märkningen överensstämmer med R&TTE Direktivet (1999/5/EC), EMC Direktivet 2004/108/EC och Lågspänningsdirektivet 2006/95/EC utgivet av Kommissionen för den Europeiska Unionen. Får enbart användas inomhus.

MILJÖSKYDDSANVISNINGAR



När produkten inte längre kan användas, får den inte kasseras som hushållsavfall, utan måste lämnas på en återvinningscentral som tar emot elektrisk och elektronisk utrustning. På produkt, förpackningen och bruksanvisning finns en symbol som markerar detta.

Materialen kan återanvändas i enlighet med sin märkning. Genom återanvändning, återvinning av råvaror eller andra former av återvinning av gamla produkter bidrar du aktivt till att skydda vår miljö. Ditt lokala miljökontor kan lämna upplysningar om närmaste återvinningsställe.

INFORMATION OM INSAMLING OCH HANTERING AV UTTJÄNTA BATTERIER (DIREKTIV 2006/66/EC FRÅN EUROPEISKA PARLAMENTET OCH EUROPARÅDET) (GÄLLER ENBART EUROPEISKA KUNDER)



Pb



Hg

Cd

Batterier som bär någon av dessa symboler skall lämnas till återvinningsstationernas behållare för batteriavfall och inte kastats bland hushållssopor. Det rekommenderas starkt att man vidtar nödvändiga åtgärder för att samla ihop miljöfarliga produkter som denna så att de inte haamnar tillsammans med det vanliga hushållsavfallet.

Konsumenter får under inga omständigheter slänga uttjänta batterier bland hushållssoporna. För att kunna återvinna maximalt antal uttjänta batterier, skall batterierna samlas separat och lämnas in på anläggningar som har insamling av uttjänta batterier. För mer information om insamling och återvinning av batterier ber vi dig kontakta din kommun eller återvinningscentralen på orten eller handlaren där du köpt produkten.

Genom att följa regler och riktlinjer för avfallshanteringen av batterier undviker man potentiella skador och negativa hälsoeffekter och påverkan på miljön som annars är risken.

ANTECKNA APPARATENS MODELLNUMMER (NU NÄR DU LÄTT KAN SE DET)

Du hittar T 567 modell- och serienummer på baksidan av apparaten. Vi rekommenderar att du antecknar dem här, så att du har dem lätt tillgängliga för framtida bruk.

Modell Nr. :

Serie Nr. :

VIKTIGA SÄKERHETSFORESKRIFTER.....2

INTRODUKTION

HUR DU KOMMER IGÅNG.....	6
UPPACKNING OCH INSTALLATION.....	6
MONTERING MED GUMMIFÖTTER MED PLASTFÖTTER.....	6
SNABBSTART.....	6
REGIONKODER.....	7
SPELBARA SKIVTYPER.....	7

IDENTIFIERING AV DE OLIKA REGLAGEN

APPARATENS FRAMSIDA.....	8
APPARATENS BAKSIDA.....	10
BR 2 FJÄRRKONTROLL.....	11

HANDHAVANDE

HUR DU ANVÄNDER T 567.....	12
HUR DU ANVÄNDER HOME MENY.....	12
VISA MENYN INSTÄLLNINGAR.....	12
VISA SKÄRMINFORMATION FÖR SKIVA.....	12
DISPLAYINSTÄLLNINGSMENY.....	12
SPRÅKINSTÄLLNINGSMENY.....	14
LJUDINSTÄLLNINGSMENY.....	14
LÅS SETUP MENYN (GÄLLER ENBART BD OCH DVD AVSPELNING).....	14
NÄTVERKS INSTÄLLNINGSMENY.....	15
FAST ANSLUTET NÄTVERK (KABEL).....	16
TRÅDLÖST NÄTVERK.....	16
ÖVRIGT INSTÄLLNINGSMENY.....	17
HUR DU ANVÄNDER T 567 – FUNKTIONER.....	18
HUR DU SPELAR EN BLU-RAY 3D SKIVA.....	18
USB LÄGE.....	18

USB UPPSPELNING.....	18
HUR DU SPELAR CD/MP3/WMA.....	18
DIREKTINSPELNING AV LJUD.....	19
HUR DU TITTAR PÅ BILDFILER.....	20
DIVX UPPSPELNING.....	20
OM DLNA.....	20
UPPSPELNING AV EN FIL PÅ EN NÄTVERKSSERVER.....	20
FILFORMAT.....	21
HUR DU JUSTERAR BILDEN.....	22
HUR DU ANVÄNDER BD-LIVE™ ELLER BONUSVIEW™ PÅ BD-VIDEO.....	22
HUR DU ANVÄNDER BD-LIVE SKIVOR.....	22
MINNE AV SENASTE SCENEN.....	22
HUR DU ANVÄNDER T 567 – FUNKTIONSKONTROLL.....	23
AUDIO (LJUD).....	23
SUBTITLE (UNDERTEXTER).....	23
ZOOM.....	23
PICTURE.....	23
RPT (REPETERA).....	23
MARKER, SEARCH, CLEAR.....	24

REFERENS

REFERENSTABELL.....	25
UPPLÖSNINGS INSTÄLLNINGAR.....	25
LJUDUTGÅNGARNAS SPECIFIKATIONER.....	25
SPRÅKKODSLISTAN.....	26
OMRÅDESKOD.....	27
HANTERING AV SKIVOR.....	27
FÖRVARING AV SKIVOR.....	27
RENGÖRING AV SKIVOR.....	27
FELSÖKNING.....	28
SPECIFIKATIONER.....	29

TACK FÖR ATT DU VALDE NAD!

T 567 Blu-ray spelare är ett exempel på NADs förkärlek till bra prestanda för det spännande Blu-ray formatet. Det är NADs svar till konsumenternas önskan för en snabbbladdande och kraftfull Blu-ray spelare med en superb uppsättning funktioner. Den har stöd för Blu-ray 3D uppspelning och har ett par luckor på apparatens framsida som döljer apparatens knappar och skivsläde.

Som med alla våra produkter gäller NADs "Musiken Först" designfilosofi varit vägledande för T 567s utveckling. Så vi kan säga med gott självförtroende du kommer att uppleva video och musikåtergivning av toppklass i många år framåt. Hursomhelst har vi varit noga med att försäkra oss om att T 567 är musikaliskt transparent, natutrogen i varenda videodetalj och så rumsligt korrekt som möjligt genom att tillämpa allt vi lärt under de tre årtionden av erfarenhet vi utvecklat ljud, bild och hemmabio produkter

NAD KAN INTE HÅLLAS ANSVARIG FÖR NÅGRA TEKNISKA ELLER AVVIKELSER I ANVÄNDAGRÄNSNITTET I DENNA MANUAL.

T 567S MANUAL KAN KOMMA ATT ÄNDRAS UTAN FÖREGÅENDE VARNING. KONTROLLERA PÅ NADS HEMSIDA FÖR DEN SENASTE VERSIONEN.

Vi ber dig att ta dig tid att läsa igenom denna bruksanvisning. Genom att lägga lite tid på bruksanvisningen kommer du att spara mycket tid senare, och det är det bästa sättet att försäkra dig om att få ut det mesta av din investering i T 567.

En sak till: Vi uppmanar dig att registrera ditt innehav av T 567 på NADs hemsida:

<http://NADelectronics.com>

För garantifrågor ber vi dig kontakta din lokala handlare.

INTRODUKTION

HUR DU KOMMER IGÅNG

UPPACKNING OCH INSTALLATION

VAD FINNS DET I KARTONGEN

Tillsammans med din T 567 hittar du:

- BR 2 fjärrkontroll med 2 AA-batterier
- En avtagbar nätsladd
- En uppsättning gummifötter
- Denna bruksanvisning på CD-ROM

SPARA FÖRPACKNINGSMATERIALET

Var vänlig och spara lådan och allt packmaterial som du fick med din T 567. Om du skulle behöva flytta eller transportera din T 567 är detta den säkraste förpackningen. Vi har sett alldeles för många för övrigt perfekta apparater som transportskadats p.g.a. brist på lämplig transportkartong, så snälla: Spara kartongen!

VAL AV PLACERING

Välj en väl ventilerad plats, som lämnar minst 1 dm fritt utrymme på båda sidorna och bakom apparaten), och som dessutom ger fri sikt inom 7 m mellan apparatens framsida på T 567 och din huvudsakliga lyssnar/tittarplatsden plats där du oftast kommer att sitta och lyssna/titta. Detta för att fjärrkontrollens infraröda kommunikation skall fungera perfekt. T 567 alstrar en viss värme, men det är inget som skall orsaka problem för andra komponenter i närheten. Det är fullt möjligt att ställa T 567 ovanpå andra komponenter, men det omvända bör vanligen undvikas.

LADDA OCH SPELA UPP EN SKIVA

Det finns två olika storlekar på skivor. Placera skivan i rätt fack i disksläden. Om skivan inte ligger centrerad i sitt fack, finns det risk att skivan skadas eller att T 567 inte fungerar som den skall. "Disc Error" visas i skärmmenyn (OSD) ("ERROR" i displayen VFD), om skivan placerats upp och ner (och det är en ensidig skiva).

Här följer några viktiga tips att tänka på när du laddar en skiva.

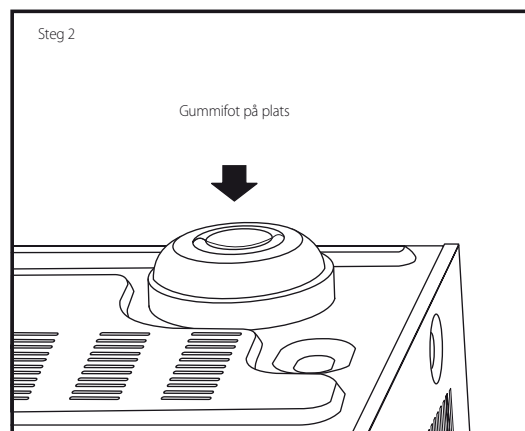
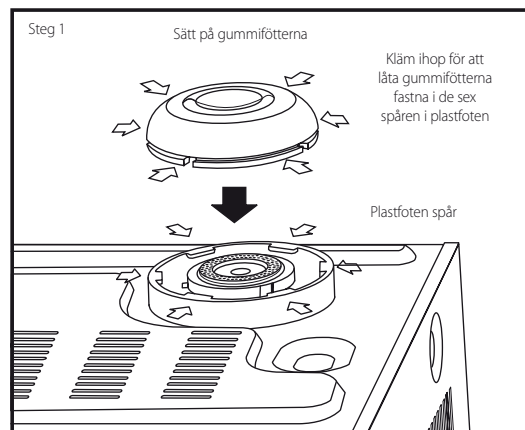
- Tryck inte på skivsläden medan den rör sig. Om du gör det kan det hända att T 567 slutar fungera.
- Tvinga inte ut släden manuellt och lägg inga andra föremål än spelbara skivor i den. Om du gör det kan det hända att T 567 slutar fungera.
- Håll undan fingrarna från skivsläden medan den stängs. Var extra försiktig så att inte barn klämmer fingrarna när skivsläden stängs, eftersom man kan skada sig ordentligt.

Tryck på [▶], skivsläden stängs automatiskt. Avspelning av första spåret startar när CD laddats i spelaren. För BD, DVD, USB eller andra skivmedia kan avspelningen hanteras via skärmmenyer.

NOTERA

Rör inte T 567 under avspelning. Om du gör det kan du skada både skivan och T 567.

MONTERING MED GUMMIFÖTTER MED PLASTFÖTTER



SNABBSTART

Om du bara inte kan vänta på att få uppleva det som din nya T 567 kan erbjuda, kan du använda nedanstående "SNABBSTART"-instruktioner för att komma igång.

Koppla in alla sladdar till T 567 med nätkontakten urdragen. Vi rekommenderar också att du stänger av strömmen eller drar ur kontakten till alla tillhörande apparater medan du ansluter eller kopplar ur signal- eller nätkablar.

HUR DU SPELAR EN BLU-RAY SKIVA

Använd en kompatibel HDMI Kabel, anslut den till HDMI OUT på T 567 till motsvarande HDMI ingång på din HDMI kompatibla TV/Monitor.

- 1 Anslut nätsladden till nätkontakten och koppla sedan in det i vägguttaget. Gör det samma på din HDMI kompatibla TV. Sätt på din TV och välj HDMI ingången som du anslutit T 567 till.
- 2 Tryck på [OPEN/CLOSE] knappen för att samtidigt sätta på T 567 och öppna skivsläden.
- 3 Lägg i din Blu-ray skiva i skivsläden.
- 4 Tryck på [PLAY/PAUSE] knappen på apparatens framsida eller på [▶] knappen på BR 2 fjärrkontrollen för att stänga släden. Beroende på med vilken typ av skiva, påbörjas avspelning direkt eller så trycker du på "Movie" ikonen i "Home Menu" (vi hänvisar till T 567 grundmeny).

Nu kan du njuta av filmen eller musiken, men se till att ta dig tid senare att läsa igenom den här bruksanvisningen noga, och att installera, kalibrera och konfigurera din T 567 noggrant och fullständigt.

REGIONKODER

T 567 är konstruerad och tillverkad för att fungera med den regionkod som finns lagrad på en DVD-skiva eller Blu-ray skiva. Om regions eller BD koden som finns på skivan inte motsvarar Regions eller BD koden som anges på T 567s baksida, kan inte T 567 spela skivan.

SPELBARA SKIVTYPER

T 567 är utomordentligt spelbar. Den har stöd för följande skivformat

- Blu-ray Skivor (BD), Blu-ray 3D, "Blu-ray 3D only", BD-R/RE skivor som innehåller ljudspår, DivX, MP3, WMA eller bildfiler.
- DVD-Video, DVD±R, DVD±RW skivor som innehåller ljudspår, Movie, DivX, MP3, WMA eller bildfiler.
- Audio CD och CD-R/RW skivor som innehåller ljudspår, DivX, MP3, WMA eller bildfiler.
- Advanced Video Codec High Definition (AVCHD) formatsskivor.


ADVANCED VIDEO CODEC HIGH DEFINITION (AVCHD) FORMATS-SKIVOR

AVCHD video formatet använder MPEG-4 AVC/H.264 videokompressions codec. Det är ett hög definitions digital videokamera format som används för inspelning av SD (standard definition) eller HD (hög definition) signaler. MPEG-4 AVC/H.264 formatet medger att en HD videosignal inspelad på en digital videokamera kan spelas in på DVD på samma sätt som en SD TV-signal.

BRA ATT VETA

- *Du kan inte spela andra skivor än de som anges ovan. Detta kan skada T 567 för alltid.*
- *En AVCHD formaterad skiva kan inte spelas om den inte färdigställts korrekt.*
- *Beroende på inspelningsförhållanden kan vissa AVCHD skivor kanske inte spelas.*

OM -SYMBOLEN

 kan visas på TV-skärmen under drift. Detta indikerar att funktionen du försökt att aktivera inte är tillgänglig för den aktuella skivan eller filen.

BD-ROM SKIV FUNKTIONER

BD-ROM (Blu-ray Disc Read-Only Memory) är en kommersiellt tillverkad skiva och finns tillgängliga i samma storlek som vanliga Blu-ray skivor. Förutom vanliga filmer har BD-ROM utökade funktioner som exempelvis interaktivt innehåll, meny hantering, pop-up menyer, val av undertexter, bildspel och andra funktioner.

BD-ROM skivor kan lagra upp till 25 GB (skiva med ett lager) eller 50 GB (skiva med dubbla lager) på ensidiga skivor – vilket innebär ungefär 5 till 10 gånger så mycket som vanliga DVD. BD-ROM skivor stödjer HD video av högsta kvalitet som finns inom industrin (upp till 1920 x 1080) – Stor lagringskapacitet innebär att man inte behöver kompromissa med videokvaliteten. Vidare ser en BD-ROM skiva samma storlek och utseende som en vanlig DVD.

Följande BD-ROM skivfunktioner är skivberoende och kan variera. Utseende och navigation och de olika funktionerna kan variera från skiva till skiva. Vissa funktioner kanske inte är tillgängliga på vissa skivor.

VIDEO HUVUDFUNKTIONER

BD-ROM formatet för filmdistribution stöder tre högsta avancerade video codecs, inklusive MPEG-2, MPEG4 AVC (H.264), och SMPTE VC1. 1920 x 1080 HD och 1280 x 720 HD videoupplösningarna finns också tillgängliga.

AVSPELNING AV HÖGUPPLÖST MATERIAL

För att se på högupplöst innehåll från BD-ROM skivor, behövs det en HDTV. Vissa skivor kan behöva HDMI OUT för att man skall kunna se på högupplöst innehåll. Förmågan att återge högupplöstmaterial på BD-ROM skivor kan begränsas av upplösningen på din TV.

GRAFIKPLAN

Två individuella, full HD upplösning (1920x1080) grafikplan (lager) finns tillgängliga ovanpå HD videolagret. Ett plan är avsett för videorelaterad, ram korrekt grafik (som undertexter), och det andra planet är avsett för interaktiva grafikelement, som exempelvis knappar och menyer. För bägge planen finns det olika animationer, toningar och bländereffekter tillgängliga.

MENYLJUD

Markerar ett menyalternativ, kan man höra ljud som exempelvis klick från knappar eller röster som förklarar meny alternativen.

MULTI-SIDOR/POP-UP MENYER

Med DVD-Video, avbryts avspelningen varje gång en ny meny visas. Eftersom en BD-ROM skiva kan ladda data från skivan i förväg utan att avspelningen påverkas kan en meny innehålla flera sidor. Du kan bläddra genom menysidorna eller välja olika meny träd medan ljud och bild spelar i bakgrunden.

INTERAKTIVITET

Vissa BD-ROM skivor kan innehålla animerade menyer och/eller olika spel.

BILDSPEL SOM ANVÄNDAREN KAN BLÄDDRA I

På BD-ROM skivor kan du bläddra genom olika stillbilder medan ljudet spelar.

UNDETEXTER

Beroende på vad BD-ROM skivan innehåller kan man använda olika typsnitt och färg för olika undertexter. Undertexter kan också vara animerade, rullande och tonas in och ut.

BD-J INTERAKTIVA MÖJLIGHETER

BD-ROM formatet stöder Java för interaktiva funktioner. "BD-J" erbjuder innehållsleverantörer i princip obegränsad funktionalitet när man skapar interaktiva BD-ROM titlar.

BD-ROM SKIVE KOMPABILITET

T 567 har stöd för BD-ROM Profil 2. Förutom BONUSVIEW funktionen, stöder T 567 BD-Live (BD-ROM version 2 Profil 2) skivor som tillåter användande av interaktiva funktioner medan T 567 är ansluten till Internet.

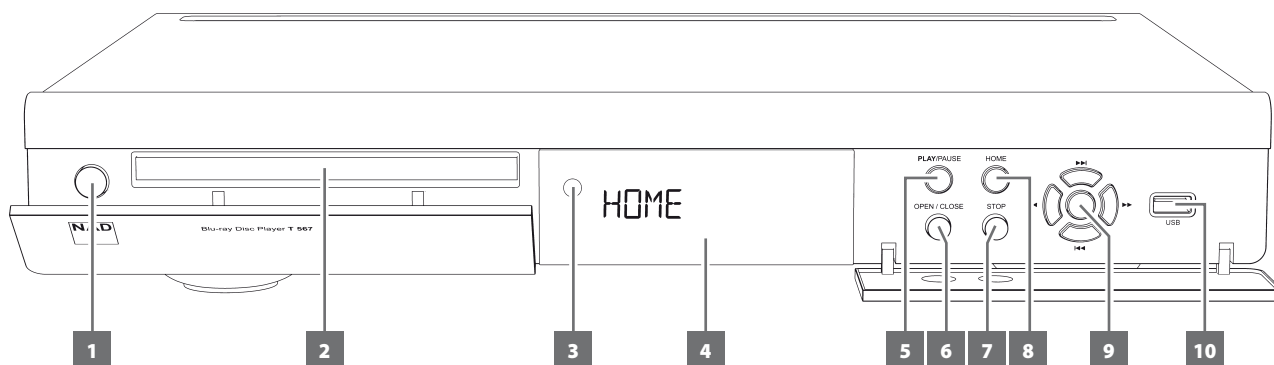
T 567 är även kompatibel med skivor som stöder BONUSVIEW (BD-ROM version 2 Profil 1 version 1.1/Final Standard Profil) som ger möjlighet till Virtuella paket eller bild-i-bild funktioner.

BRA ATT VETA

- *Att titta på högupplöst innehåll och uppkonvertera standard DVD innehåll kan kräva en HDMI-kapabel ingång eller en HDCP-kapabel DVI ingång på din bildskärm/projektor.*
- *Dolby TrueHD, Dolby Digital Plus och DTS-HD Master Audio stöds med maximalt 7.1 kanaler när HDMI OUT är den valda, aktiva ljudutgången.*
- *Du kan använda USB minnet som används för att lagra viss skivrelaterad information, inklusive nedladdat innehåll från Internet. Skivan du använder styr hur länge denna information sparas.*

IDENTIFIERING AV DE OLIKA REGLAGEN

APPARATENS FRAMSIDA



1 STANDBY KNAPP

- Öppna denna lucka manuellt för att komma åt knapparna.
- Tryck på den här knappen för att sätta på T 567. Displayen tänds. Om det finns en skiva i spelaren, kommer displayen att visa speltid för skivan. Om det inte finns någon skiva i apparaten kommer displayen att visa "HOME".
- Genom att trycka på [OPEN/CLOSE] knappen på apparatens framsida eller på [▲] knappen på BR 2 sätter du på T 567 från standbyläget. Luckan öppnas automatiskt och skivslåden åker ut.
- T 567 kan också sättas på från viloläget genom att trycka på knappen [ON] eller [▶] på fjärrkontrollen. Trycker man på knappen en gång till stängs apparaten av till standbyläget igen.
- Koppla ur nätsladden ur vägguttaget för att helt stänga av T 567.

2 SKIVSLÄDE

- Luckan öppnas automatiskt och skivslåden åker ut om man trycker på [OPEN/CLOSE] knappen eller [▲] knappen på BR 2.
- Med skivslåden öppen lägger du in en DVD, Blu-ray disc (BD), CD eller annan kompatibel media skiva med avspelningsidan neråt i slåden.
- "Disc Error" visas i skärmmenyn (OSD) ("ERROR" i displayen VFD), om skivan placerats upp och ner (och det är en ensidig skiva). Skivslåden öppnas då automatiskt.

3 SENSOR FÖR FJÄRRKONTROLL

- Rikta fjärrkontrollen BR 2 mot sensorn och tryck på önskad knapp. Undvik att mottagaren på T 567 utsätts för starkt ljus som solljus eller belysning. Om du gör det kan det hända att du inte kan styra T 567 med fjärrkontrollen.

Räckvidd: Cirka 7 m från sensorns främre yta.

Vinkelomfång: Cirka 30° i varje riktning räknat från sensorns främre yta.

4 PUNKTMATRIS-DISPLAY; DISPLAYEN (VFD)

- Om en ljudskiva laddas kommer displayen att visa den förflutna tiden på det aktuella spåret eller filen. Vid videoavspelning visas den totala förflutna tiden.
- Om det inte finns någon skiva i kommer displayen att visa "HOME".

ÖPPNA ELLER VIK NED LUCKAN FÖR ATT KOMMA ÅT FÖLJANDE KONTROLLKNAPPAR.

5 PLAY/PAUSE

- Denna knapp har en dubbel funktion, den används både till att starta och för att, tillfälligt, stoppa avspelning.
- Tryck på denna knapp för att växla mellan Play och Pause på en BD, DVD, CD eller annan kompatibel skiva.
- Tryck en gång för att påbörja avspelning eller för att återuppta avspelning från pausläge. Om skivslåden är öppen och det ligger en skiva i den, kan du trycka på den här knappen för att automatiskt stänga slåden och starta avspelning.
- Underavspelning kan man göra en paus i avspelningen för att sedan kunna starta från samma punkt. För att fortsätta avspelningen, tryck på [PLAY/PAUSE]. Avspelningen fortsätter nu från samma punkt på skivan som när den pausades.

6 OPEN/CLOSE

- Tryck på den här knappen för att öppna och stänga skivslåden.

7 STOP

- Trycker du på denna knapp stoppas och pausas avspelningen av skivan samtidigt förutom för BD avspelning. När du trycker på [PLAY/PAUSE] knappen fortsätter avspelningen från det ställe där den stoppades.
- För avspelning av BD kommer ett tryck på [STOP] knappen att helt stoppa avspelningen och så återgår man till HOME meny.

8 HOME

- Tryck för att få tillgång till till alla media för avspelning och inställning av T 567.
- Se även avsnittet "HUR DU ANVÄNDER HOME MENY"; i delen "HUR DU ANVÄNDER T 567" under rubriken "HANDHAVANDE".

9 ◀◀/▶▶, ◀◀/▶▶, ENTER

- Tryck ▶▶ för att hoppa framåt eller ◀◀ för att hoppa tillbaks ett spår, fil eller kapitel.
- Tryck på ◀◀/▶▶ för att spola framåt eller bakåt snabbt under avspelning. Vid var knapptryckning kommer hastigheten att öka tills maxnivån är nådd. Avsökningshastigheten indikeras av ikonerna "◀" eller "▶" som visas i skärmmenyn och kan variera med skivtyp.
- Hastigheten bibehålls även efter att man släppt knappen, tryck på [PLAY/PAUSE] för att återgå till vanlig avspelning.

Knapparna ◀◀/▶▶, ◀◀/▶▶ på apparatens framsida och ENTER knappen gör samma saker so, ◀/▶/▶ och ENTER knapparna på BR 2 fjärrkontrollen och enbart under följande alternativ

- Navigering genom HOME och SETUP menyn.
- Bläddring av DivX eller PHOTO filer på en skiva eller USB enhet.

Förutom ovan nämnda förhållanden, fungerar ◀◀/▶▶ och ◀◀/▶▶ knapparna som SKIP och SCAN lägen.

NOTERA

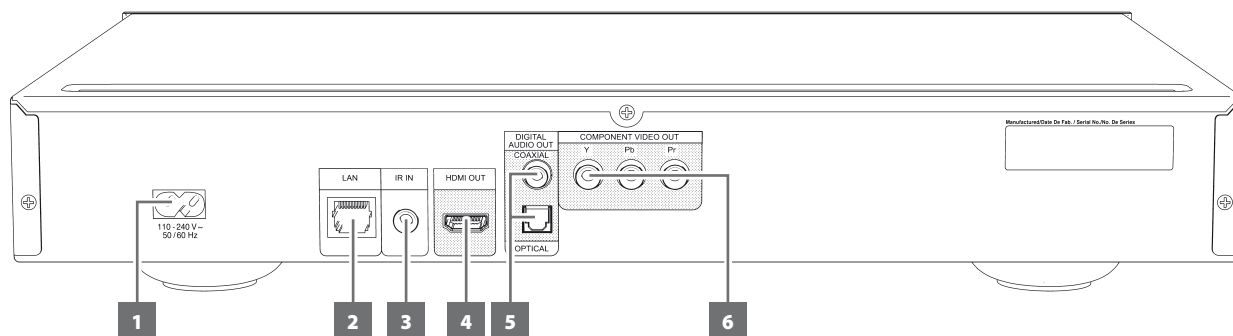
Alla skivor kan inte snabbspolas på högsta hastighet.

10 USB INGÅNG

- Koppla in en extern USB enhet till denna ingång.
- Se även avsnittet "USB LÄGE", i delen "HUR DU ANVÄNDERT 567 – FUNKTIONER" under rubriken "HANDHAVANDE".

IDENTIFIERING AV DE OLIKA REGLAGEN

APPARATENS BAKSIDA



SE UPP!

Koppla in alla sladdar till T 567 med nätkontakten urdragen. Vi rekommenderar också att du stänger av strömmen eller drar ur kontakten till alla tillhörande apparater medan du ansluter eller kopplar ur signal- eller nätkablar.

1 NÄTANSLUTNING

- T 567 levereras med en separat nätkabel.
- Innan denna ansluts till ett vägguttag bör du se till att den sitter säkert ansluten i NAD T 567s nätbrunn.
- Koppla alltid ur nätkontakten ur väggkontakten först innan du kopplar ur den ur T 567s nätbrunn.

2 LOCAL AREA NETWORK (NÄTVERKSKONTAKT - LAN)

- Använd en vanlig nätverkskabel (Category 5/CAT5 eller bättre med RJ45 kontakter), anslut denna port till motsvarande på ditt modem eller router. Genom att ansluta T 567 till bredbands Internet kan du spela skivor med BD-Live funktion.
- Se även avsnittet "NÄTVERKS INSTÄLLNINGSMENY", i delen "HUR DU ANVÄNDER T 567" under rubriken "HANDHAVANDE".

BRA ATT VETA

- NAD är inte ansvarig för felaktiga funktioner på T 567 och/eller Internetanslutning beroende på kommunikationsfel eller felaktigheter associerade med ditt bredbandsanslutning eller annan ansluten utrustning. Kontakta din Internetleverantör (ISP) för assistans eller annan servicefirma för din övriga utrustning.
- Kontakta din Internetleverantör för regler, debiteringar, innehållsinstruktioner, servicebegränsningar, bandbredd, reparationer och andra relaterade frågor som handlar om Internet anslutningen.
- Vissa skivrelaterade material som görs tillgängliga via Internet kan kanske inte vara kompatibla med T 567. Kontakta producenten för skivan om du har frågor sådant innehåll och kompatibilitet.

3 IR IN

Om du ansluter den här ingången till utgången på en IR-förlängare" (IR-länk; Xantech eller liknande) eller till IR-utgången på en annan komponent kan du styra T 567 från ett annat rum. De flesta NAD-produkter med IR OUT är helt kompatibla med T 567.

4 HDMI OUT (HDMI UTGÅNG)

- Använd en HDMI kabel (medföljer inte), anslut HDMI OUT kontakterna till motsvarande HDMI ingångskontakt på kompatibel utrustning som en HDTV, en projektor eller en A/V Receiver.
- Dolby TrueHD, Dolby Digital Plus och DTS-HD Master Audio stöds med maximalt 7.1 kanaler när HDMI OUT är den valda, aktiva ljudutgången.
- Se till att du ansluter till en förstärkare som har en inbyggd (Dolby Digital, Dolby Digital Plus, Dolby TrueHD, Dolby Digital Plus, DTS-HD Master Audio och andra lämpliga format) dekoder för avspelnning av tillämpliga multikanals ljudformat.

VARNING

Innan du ansluter eller kopplar ur några HDMI kablar, måste T 567 och annan berörd utrustning vara avstängd och urkopplad från elnätet. Om detta inte följs kan det orsaka permanenta skador på all utrustning ansluten via HDMI kontakterna.

VIKTIG INFORMATION

Om din HDMI utrustade TV inte kan avkoda DTS eller Dolby Digital Bitströmmen ställer du in T 567s Dolby Digital eller DTS inställningar i "Audio Setup Menu" (Ljudinställningsmeny) till "PCM". Det kan höras ett brusande ljud om din TV inte klarar av att koda av DTS (eller Dolby Digital) Bitströmmen, de flesta TV har inte den funktionen.

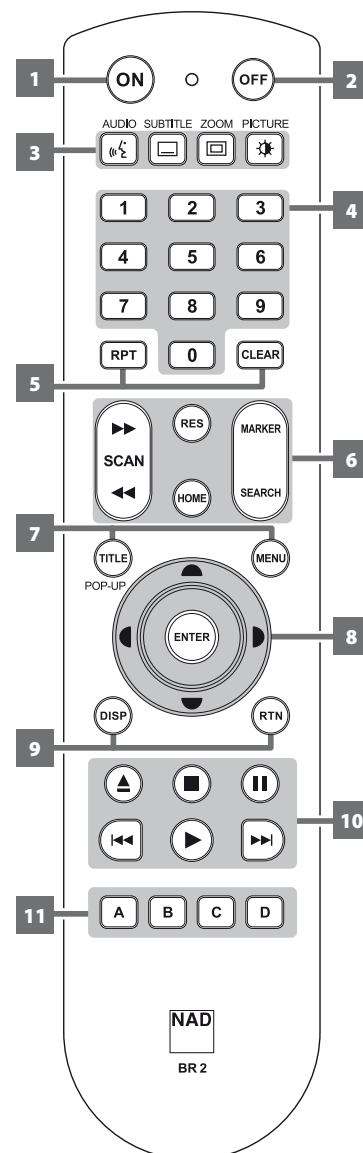
5 DIGITAL AUDIO OUT (DIGITAL LJUDUTGÅNG - OPTISK, KOAXIAL)

- Den digitala ljudsignalen är tillgänglig vid dessa utgångar.
- Anslut den optiska eller koaxial digitalutgångarna till motsvarande S/PDIF digitalingång på en förstärkare, receiver, dator ljudkort eller annan digital ljudprocessor.

6 COMPONENT VIDEO OUT (KOMPONENTVIDEO UTGÅNG)

- Anslut till den motsvarande komponent-videoingången på en kompatibel monitor/TV, projektor, A/V receiver eller en processor.
- Försäkra dig om att vara konsekvent när du kopplar ihop Y/Pb/Pr kablar till rätt ingångar/utgångar. Lita inte enbart på färgkodningen på jacken; den är inte alltid konsekvent mellan olika märken.

- 2 ON:** Sätt på T 567 från standby-läget.
- 2 OFF:** Stäng av T 567 till standby-läget.
- 3 AUDIO:** Välj språk på ljudspåret.
SUBTITLE: Välj språk på undertexterna.
ZOOM: Förstora videobilden.
PICTURE: Visa eller lämna Fotoläges menyn.
- 4 0-9 Siffertangenterna:** Välj en post i menyn.
- 5 RPT:** Repetera spår, kapitel, titel, fil eller hela skivan.
CLEAR: Ta bort en markering i sökmyn, eller ett nummer när du ställer in lösenord.
- 6 SCAN ◀▶:** Snabbsökning bakåt/framåt.
RES: Byt videoupplösning på HDMI eller komponentvideoutgången.
HOME: Visa eller lämna HOME menyn.
MARKER: Markera den önskade scenen du vill spela upp enskilt.
SEARCH: Visa eller lämna SEARCH-menyn.
- 7 TITLE/POP-UP:** Visar DVD title, meny eller BD-ROM pop meny, om en sådan finns. Visa antingen filnummer för filen eller förfluten spelad tid för filen.
MENU: Ger tillgång till skivmenyn om en sådan finns.
- 8 ▲/▼/◀/▶:** Välj en post i menyn.
ENTER: Bekräfta val i menyerna.
- 9 DISP:** Aktivera OSD-menyn.
RTN: Stänga ett menyfönster.
- 10 ▲:** Öppna och stäng skivfacket.
■: Stoppa avspelingen.
||: Pausa avspelingen tillfälligt.
◀◀/▶▶: Gå till början på aktuellt/föregående spår, fil eller kapitel; gå till nästa spår, fil eller kapitel.
▶: Starta avspelingen.
- 11 A,B,C,D:** Navigera eller välj BD-ROM meny, om tillämpligt.



HANDHAVANDE

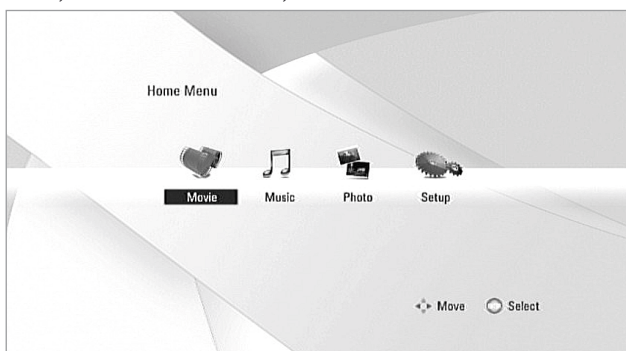
HUR DU ANVÄNDER T 567

Du kan styra T 567 från apparatens framsida eller med hjälp av BR 2-fjärrkontrollen. Eftersom det är fjärrkontrollen som används mest, fokuserar vi på hur apparaten styrs med den. Kom ihåg att även läsa avsnittet IDENTIFIERING AV DE OLIKA REGLAGEN - APPARATENS FRAMSIDA.

HUR DU ANVÄNDER HOME MENY

Från Home Menyskärmen, kan du komma åt Setup menyn också och välja önskad media för avspelning. Om Home Menyn inte visas, kontrollera videoanslutningarna.

- 1 Tryck [HOME] och Home Menyn visas.



- 2 Använd [◀/▶] knapparna för att välja bland följande menyalternativ - Movie, Music, Photo eller Setup.
- 3 Använd [ENTER] för att välja önskat menyalternativ.

VISA MENYEN INSTÄLLNINGAR

Med menyn Inställningar kan du skräddarsy funktionerna i T 567. Om du inte är nöjd med fabriksinställningarna använder du menyn för att konfigurera T 567 efter egen smak.

Tryck på BR 2s [HOME] knapp och sedan väljer du "Setup" för Setup skärm-menyn. Genom att använda BR 2s navigationsknappar kan man välja olika menyer.

NAVIGERA OCH GÖRA ÄNDRINGAR I SKÄRMENYEN "INSTÄLLNINGAR"

Använd fjärrkontrollen på följande sätt för att navigera bland de olika inställningsalternativen i menyn:

- Använd [▲/▼] knapparna för att flytta dig upp och ner i menyerna.
- Tryck på [◀/▶] för att flytta dig bakåt och framåt i menyfönstret.
- Använd [▲/▼]-knapparna för att stega igenom de olika alternativen för ett visst menyval.
- Tryck på [ENTER] för att välja önskad inställning.
- Tryck på [RTN] för att lämna inställningsmenyn.

VISA SKÄRMINFORMATION FÖR SKIVA

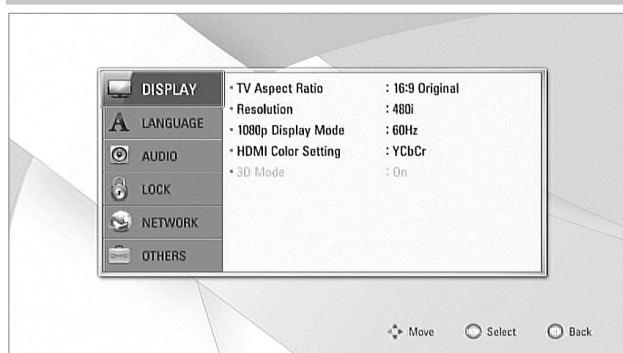
Du kan visa allmän information om uppspelningen av en skiva på TV-skärmen. Du kan också ändra vissa inställningar med hjälp av skärminformationen. Gör så här för att använda skärminformationen

- 1 Tryck på BR 2s [DISP] medan en skiva spelas upp.
- 2 Press [▲/▼] to select an item. Den valda inställningen markeras på skärmen.
- 3 Knappa in önskad nummerknapp eller tryck [◀/▶] eller [ENTER].

BRA ATT VETA

- Skärminformationen fungerar eventuellt inte för alla skivor, och vilken information som kan visas är beroende på disken.
- Visning av skivan meny gäller ej CD och MP3/WMA/PHOTO filer eftersom de presenteras i sina respektive menyer.
- Om du inte trycker på någon knapp inom 10 sekunder försvinner skärminformationen.

DISPLAYINSTÄLLNINGSMENY



TV ASPECT RATIO (TV-BILDFORMAT)

Ställ in "TV Aspect Ratio" för att välja rätt bildförhållande som passar till din TV/Monitor.

Välj "4:3 Letter Box" eller "4:3 Pan Scan" när en standard 4:3 TV är ansluten.

4:3 Letter Box: Visar en bred bild med svarta band upptill och nedtill (s.k. brevlåde- eller letterboxformat).

4:3 Pan Scan: Visar automatiskt ett bredbilsprogram över hela skärmen och skär bort de delar som inte får plats (s.k. pan & scan-format).

Välj mellan "16:9 Original" eller "16:9 Full" när en 16:9 bredbils TV är ansluten.

16:9 Original: Detta väljer du om du har en TV med bredbilsformat. En 4:3 bild återges i sitt ursprungliga 4:3 bildförhållande, med svarta kanter på var sin sida om bilden.

16:9 Full: Detta väljer du om du har en TV med bredbilsformat. En 4:3 bild återges utsträckt proportionellt så att bilden fyller bildrutan.

NOTERA

"4:3 Letter Box" eller "4:3 Pan Scan" är inte valbara när upplösningen är satt till 720p eller högre.

RESOLUTION (UPPLÖSNING)

T 567 har möjlighet för flera olika videouplösningar för HDMI OUT och COMPONENT VIDEO OUT kontakterna. Uplösningen kan man ändra via "Resolution" alternativet i DISPLAY SETUP menyn eller genom att bläddra med [RES] knappen på BR 2 fjärrkontrollen. T 567 måste vara i STOP-läge när BR 2s [RES] knapp skall kunna ändra inställning för upplösningen.

Följande upplösningar kan väljas eller finns tillgängliga.

Auto: Om HDMI OUT kontakten är ansluten till en TV som kan ge display information kommer T 567 automatiskt att välja den mest lämpliga upplösningen. Om COMPONENT VIDEO OUT är den valda videoutsig-nalen kommer upplösningen att ändras till "Auto" – grundinställningen för upplösning på Component Video OUT.

480i/576i: Utsignal med 480/576 linjer med sammanflätad video.

480p/576p: Utsignal med 480/576 linjers progressiv video.

720p: Utsignal med 720 linjers progressiv video.

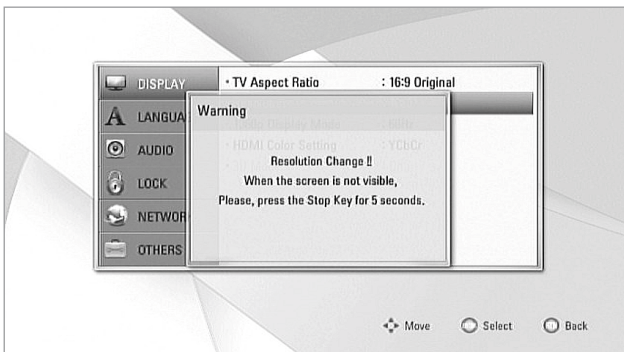
1080i: Utsignal med 1080 linjer med sammanflätad video.

1080p: Utsignal med 1080 linjers progressiv video (fungerar bara med HDMI anslutning).

Tillgänglig upplösning beroende på anslutning och media format.

HDMI OUT ANSLUTNING

- För 480i/576i upplösningstillställningen, kommer HDMI OUT att ändras till 480p/576p.
- Om du väljer en upplösning manuellt och sedan ansluter HDMI kontakten till din TV och din TV inte klarar den upplösningen, kommer upplösningen att ställas automatiskt till "Auto".
- 1080p videoutsig-nalen kan ställas in automatiskt till 24Hz eller 50/60Hz beroende på kapaciteten på den anslutna TV:n och baseras på bildfrekvensen på BD-ROM skivans innehåll.
- När du väljer en inställning av upplösningen (displayen visar kort inställningen) visas ett varningsmeddelande enligt bilden nedan.



Efter att upplösningen ändrats och du inte kan se skärmen ber vi dig att vänta i omkring 20 sekunder och sedan kommer upplösningen att justeras tillbaka automatiskt till föregående upplösning eller så visas en meddelande ruta.



Välj "Yes" för den aktuella upplösningen skall användas. "Current" upplösningstillställning är den föreslagna nya inställningen.

Välj "No" för att söka efter nästa lämpliga upplösningstillställning. Ovanstående "Warning" skyltar kommer att visas tills du valt "Yes" till en föreslagen upplösningstillställning.

COMPONENT VIDEO OUT ANSLUTNING

- För 1080p upplösningen med oskyddad media, kommer COMPONENT VIDEO OUT upplösningen att ändras till 1080i.
- När skyddad media är laddad för avspelnning, 720p, 1080i eller 1080p upplösningstillställning av COMPONENT VIDEO OUT kommer att ändras till antingen 480i/576i eller 480p/576p (beroende på om det finns en anslutningen med HDMI kabel – inkopplad eller inte).

BRA ATT VETA

- Beroende på din bildskärm kan vissa upplösningstillställningar ge en förvrängd bild eller att bilden försvinner helt. När detta händer trycker du på [HOME] knappen och bläddrar med [RES] knappen tills du får bild igen.
- T 567 har stöd för samtidiga videosingnaler på alla videoutgångar. Uplösningen på HDMI utgången kommer inte att vara densamma som upplösningen på komponentvideoutgången.
- För att få en lista på tillämpliga inställningar för upplösning med avseende på videoutgång och typ av media, hänvisar till "UPPLÖSNINGSINSTÄLLNINGAR" i "REFERENSE - REFERENSTABELL" huvudrubriken.

1080P DISPLAY MODE (1080P VISNINGSLÄGE)

Filmer gjorda med filmkamera består av 24 bilder per sekund. Eftersom vanliga TV-apparater visar bilder med antingen 1/60 eller 1/50 sekunds intervall, kommer inte film med 24 bilder/s att återges i rätt takt. "24Hz" inställningen på T 567s "1080p Display Mode" alternativet medger en naturtrogen återgivning av sådant filmbaserat material och visar varje bild med 1/24 sekunders intervall.

24Hz: Använder du en HDMI-utrustad display kompatibel med 1080/24p insignal, ställer du in "1080p Display Mode" till "24Hz" för jämnast visning av filmbaserat material.

50/60Hz: Om "24Hz" är valt och vissa bildstörningar upplevs när bilden ändras mellan video och film material, ställer du in "1080p Display Mode" till "50Hz" (Gäller enbart 230V versionen) eller "60Hz" (Gäller enbart 120V versionen) istället.

NOTERA

Om din TV inte är kompatibel med 1080/24p, kommer den faktiska bildfrekvensen att vara 50 Hz (eller 60Hz) även om "1080p Display Mode" är satt till "24Hz".

HDMI COLOR SETTING (HDMI FÄRGINSTÄLLNINGAR)

Ställ in typen av videosingnal på HDMI OUT kontakten. Välj inställning som matchar din bildskärm.

YCbCr: Välj detta när du ansluter en bildskärm med HDMI.

RGB: Välj detta när du ansluter en bildskärm med DVI.

3D MODE (3D LÄGE)

Välj typ av utsignal för avspelnning av Blu-ray 3D skivor.

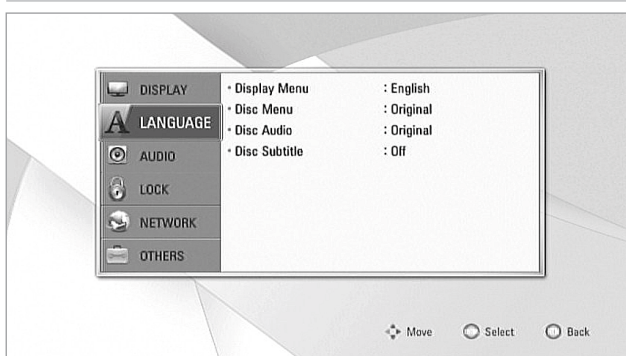
Off: Avspelnning av Blu-ray 3D skivor kommer att spelas upp som en 2D BD-ROM skiva.

On: Blu-ray 3D avspelnning ger en 3D bild.

HANDHAVANDE

HUR DU ANVÄNDER T 567

SPRÅKINSTÄLLNINGSMENY



DISPLAY MENU (MENYSPRÅK)

Välj språk för inställningsmenyn och övrig skärminformation.

DISC MENU/AUDIO/SUBTITLE

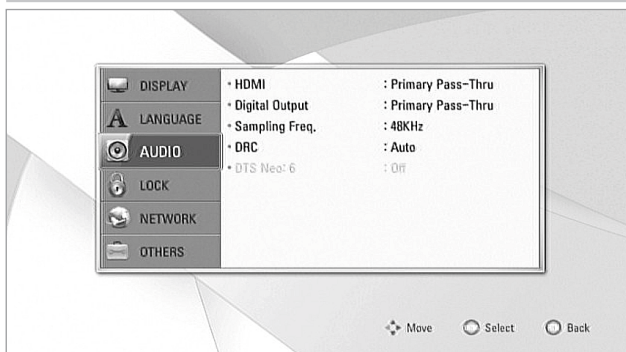
Välj språket du vill ha för ljudspår (skivljud), undertexter och skivmenyn. Beroende på typ av media, är det vara de skivor vars ljud, undertexter och skivmenyspråk inspelade på mediet som är tillgängligt. När du har valt ett språk blir det standardspråket för alla skivor, såvida inte media: n anger något annat.

Original: Hänvisar till originalspråket på vilket skivan spelades in.

Other (Övriga): Välj "Other" (Övriga) om det språk du önskar inte finns i listan. Använd [▲/▼] knapparna för att markera "Other" (Övriga). Tryck på [ENTER] knappen och lägg in den 4-siffriga språkkoden med siffer-tangenterna på fjärrkontrollen. Om du lägger in fel språkkod fortsätter du lägga in en fyrsiffrig kod och tryck sedan [ENTER] och sedan lägger du in en rätt kod på samma sätt. Se "SPRÅKKODSLISTAN" under rubriken "REFERENS" för en lista över tillgängliga språkkoder.

Off: Om du inte vill ha några undertexter väljer du "Off" (Av).

LJUDINSTÄLLNINGSMENY



Varje skivan har ett antal olika alternativ för audio ut signalen. Ställ in AUDIO-alternativ för spelaren beroende på vilken typ av ljudsystem du använder.

HDMI/DIGITAL UTGÅNG

Välj ljudutgången för HDMI OUT eller DIGITAL AUDIO OUT utgången.

PCM Stereo: Välj detta när du ansluter en tvåkanalig digital stereodekoder.

PCM Multi-Ch (enbart HDMI): Väljer du när du är ansluten till en multikanalsdekoder. Detta går bara att göra via HDMI OUT.

DTS Re-Encode: Väljer du när du är ansluten till en DTS-dekoder.

Primary Pass-Thru: Välj detta när du är ansluten till en dekoder som klarar LPCM, Dolby Digital, Dolby Digital Plus, Dolby TrueHD, DTS och DTS-HD.

Se även avsnittet "LJUDUTGÅNGARNAS SPECIFIKATIONER", i delen "REFERENSTABELL" under rubriken "REFERENS".

SAMPLE FREQ. (SAMPLINGSFREKVENNS)

Ställ in samplingfrekvensen på ljudsignalen.

48KHz: Om receiver eller förstärkaren inte kan hantera 96 kHz-och 192 kHz-signalerväljer du 48 kHz. När du gjort detta val, konverteras 96 kHz-och 192 kHz-signalertill 48 kHz automatiskt så att de kan avkodas.

96KHz: Om receiver eller förstärkaren inte kan hantera 192 kHz-signalerväljer du 96 kHz. När du gjort detta val, konverteras 192 kHz-signalertill 96 kHz automatiskt så att de kan avkodas.

192KHz: Om receiver eller förstärkaren kan hantera 192 kHz-signaler väljerdu 192 kHz. När du har gjort detta val, passerar varje signaltypigenom utan vidare bearbetning.

Kontrollera förstärkarens begränsningar i dess dokumentation.

DRC (DYNAMIKOMFÅNGSKONTROLL)

Du kan ställa in den effektiva dynamikomfånget (subjectivt mellan mjukt till högt) för avspelning av Dolby Digital eller Dolby Digital Plus ljudspår. Det är praktiskt när du vill titta på din favoritaktionsfilm på natten utan att störa andra.

On: Inställningen "On" passar bäst när du ser en film sent på natten eller vid andra tillfällen när du vill uppfatta så mycket som möjligt av dialogen men ändå ha så låg total ljudnivå som möjligt.

Off: För att behålla fullt dynamikomfång skall du ställa in DRC till "Off".

Auto: För Dolby TrueHD signalkällor sätter du Dynamic Range Control till "Auto".

NOTERA

DRC inställningen kan ändras enbart i STOP-läge och det inte finns en skiva i släden.

DTS NEO:6

Ställ in detta alternativ om du vill uppleva multikanals ljud med en 2-kanals ljudkälla. Detta alternativ är enbart tillgängligt om T 567 är ansluten till en Multikanals receiver via HDMI OUT.

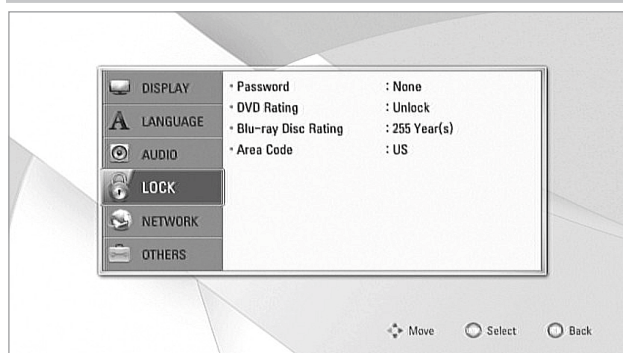
Off: Ger enbart stereoljud.

Music: Ger multikanalsljud som är optimerat för musikinspelningar.

Cinema: Ger multikanalsljud som är optimerat för film ljud.

LÅS SETUP MENY

(GÄLLER ENBART BD OCH DVD AVSPELNING)



Vissa filmer innehåller scener som inte lämpar sig för barn. Många av dessa skivor innehåller barnlåsinformation som gäller hela skivan eller vissa scener på den. Filmerna och scenerna klassificeras beroende på land. Vissa skivor tillhandahåller alternativa, klippta scener.

PASSWORD (LÖSEWORD)

När du går in i Lås Setup Menyn för första gången rekommenderar vi att du först lägger in ditt lösenord.

- 1 När du är vid "Password" raden i menyn trycker du på [D] eller [ENTER] för att välja "New" alternativet.
- 2 Slå in den 4-siffriga lösenordet.
- 3 Lägg in ditt 4-siffriga lösenord på nytt för att verifiera.
- 4 Tryck på [ENTER]. Du har nu upprättat Föräldrakontrollens lösenord.

ÄNDRA LÖSEWORD

Du kan ändra lösenorder för föräldrakontroll. Ange ditt fyrsiffriga lösenord när du uppmanas till det på skärmen.

- 1 När du är vid "Password" raden i menyn trycker du på [D] eller [ENTER] för att välja "Change" alternativet.
- 2 Ange ditt gamla fyrsiffriga lösenord med hjälp av sifferknapparna (0-9). Tryck på [ENTER].
- 3 Följ samma procedur som ovan för att lägga in ditt nya lösenord.

DVD RATING (DVD GRADERING)

Med barnlåsfunktionen kan du spärra scener som ligger över den klassificeringsnivå som du väljer så att du kan hindra dina barn från att se material som du tror är olämpligt för dem. Gör så här för att aktivera "DVD Rating" (DVD Gradering):

- 1 När du är vid "DVD Rating" raden i menyn trycker du på [D]. Det dyker då upp en lösenordsprompt på menyn.
- 2 Lägg in lösenordet du valt.
- 3 När du anger lösenordet, kan du ställa in den klassificeringsnivå du föredrar. Använd [▲/▼] för att stega genom de olika klassningsnivåerna.
- 4 Tryck på [ENTER] för att spara inställningen för klassningsnivå.

RATING 1-8 (KLASSIFICERINGSNIVÅ 1-8)

Klassificeringsnivå "1" (Barn) innebär kraftigast begränsning, och "8" (Vuxna) är den minst restriktiva.

UNLOCK (LÅS UPP)

Om du väljer "Unlock" (Lås Upp), är barnlåset inte aktivt och alla skivor kan spelas fullt ut.

NOTERA

Om du har ställt in en viss klassificeringsnivå för spelaren kan den spela upp alla scener som har samma klassificering eller en lägre klassificering. Scener med högre klassificering spelas inte, såvida inte skivan innehåller alternativa versioner av dem. De alternativa scenerna måste givetvis ha en lägre klassificering. Om det inte finns några lämpliga alternativ avbryter avspelnningen. Du måste då mata in det fyrsiffriga lösenordet för att spela upp skivan.

ÅTERSTÄLL LÖSEWORD

Om du skulle glömma ditt lösenord, kan du återställa det med följande steg.

- 1 Ta ur eventuell skiva från apparaten.
- 2 Välj "Password" alternativet.
- 3 Slå in nummer "210499". "PINCLR" visas i displayen och lösenordet återställs.

BLU-RAY DISC RATING (BD GRADERING)

Ställ in en åldersgräns för BD-ROM avspelnning.

- 1 När du är vid "BD Rating" raden i menyn trycker du på [D]. Det dyker då upp en lösenordsprompt på menyn.
- 2 Lägg in lösenordet du valt.
- 3 När du lägger in lösenordet kan du även ställa in åldersgräns för BD tittande.
255: Alla BD ROM kan spelas upp.
0 - 254: Förhindrar uppspelning av material som omfattas av åldersgräns på en BD ROM.

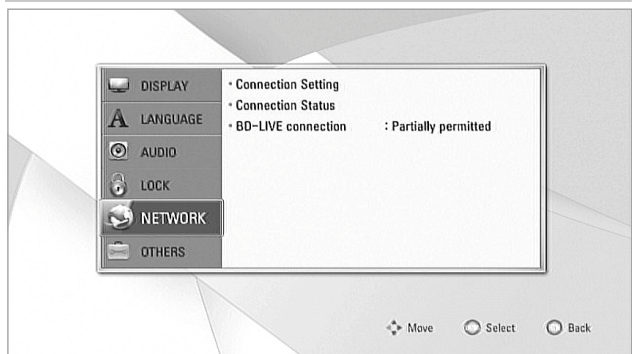
- 4 Tryck på [ENTER] för att bekräfta BD Rating valet.

AREA CODE (OMRÅDESKOD)

Ange koden för landet/området vars standarder användes för att klassificera DVD Video-skivan. Se OMRÅDESKOD under rubriken "REFERENS" för en lista över tillgängliga Områdeskoder.

- 1 När du är vid "Area Code" raden i menyn trycker du på [D]. Det dyker då upp en lösenordsprompt på menyn.
- 2 Lägg in lösenordet du valt. Tryck på [ENTER].
- 3 Välj önskad "Area Code" (Områdeskod) med [▲/▼] knapparna.
- 4 Tryck på [ENTER] för att bekräfta ditt val av områdeskod.

NÄTVERKS INSTÄLLNINGSMENY



Nätverksinställningarna behövs för att kunna utnyttja BD Live funktionen. Genom att ansluta T 567 till internet, kan speciella BD-ROM hemsidor komma åt från vissa BD-ROM skivor. Nätbaserat innehåll kan laddas ner och ses om en BD-ROM hemsida innehåller länkar till kommande filmer, bonusmaterial och relaterat innehåll.

Nätverksanslutning är också nödvändigt för att få tillgång till delade enheter inom samma nätverk.

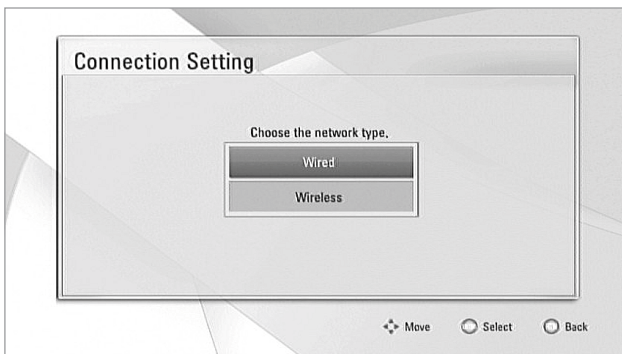
Se till att du har tillräcklig bredbanduppkoppling när du ställer in nätverksinställningarna.

CONNECTION SETTING (ANSLUTNINGINSTÄLLNINGAR)

Tryck på [D] eller [ENTER] för att ställa in nätverksinställningarna. En markör på skärmmenyn låter dig välja mellan "Wired" (fast anslutning) eller "Wireless" (trådlösanslutning).

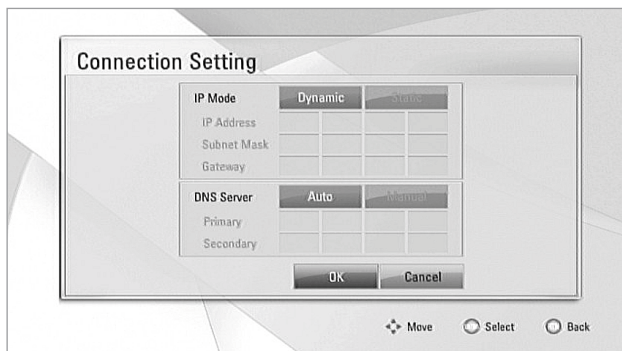
Följ proceduren nedan för att ställa in din fasta eller trådlösa nätverksinställningarna.

FAST ANSLUTET NÄTVERK (KABEL)



Genom att välja nätverk via kabel får du bästa prestanda på anslutningen. En anslutning via kabel ger en direct anslutning som inte påverkas av radiofrekvensstörningar.

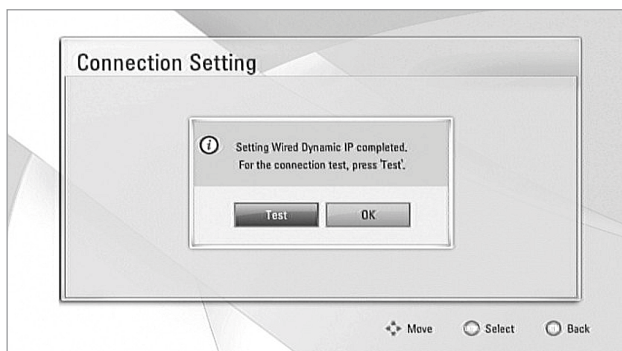
- 1 Välj "Wired" i menyn "Connection Setting".
- 2 En markör ber dig bekräfta ditt val "Yes" eller "No" för att behålla tidigare inställning. Välj "Yes". Använd [↵/⏪/⏩] för att konfigurera din anslutning på skärmmeny.



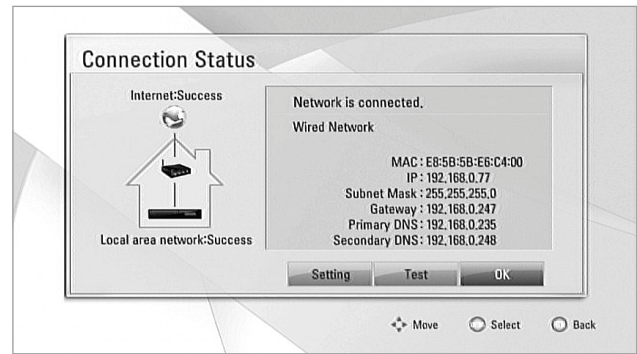
Static (Statisk): Välj denna för att själv ställa in IP adress, Subnet Mask, Gateway och DNS Server inställningarna.

Dynamic (Dynamisk): Välj denna för att ställa in IP address automatiskt.

- 3 Efter att du valt antingen "Static" eller "Dynamic", klicka "OK" för att slutföra nätverksinställningarna.
- 4 Efter att du gjort klart inställningarna för anslutningen, kommer en meny att uppmana dig att testa dina nätverksinställningarna. Klicka "OK" för att slutföra nätverks inställningarna och lämna "Connection Setting" meny.



- 5 Om man väljer "Test" kommer statusen för anslutningen att visas som nedan

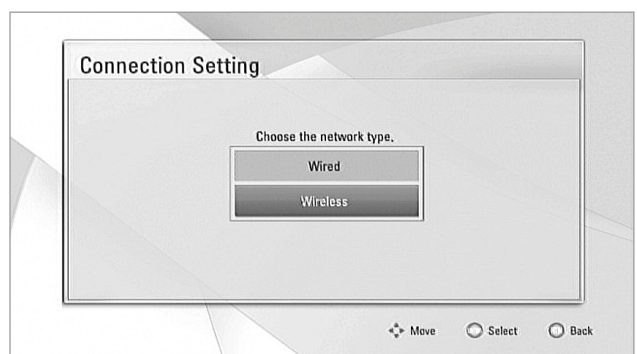


TRÅDLÖST NÄTVERK

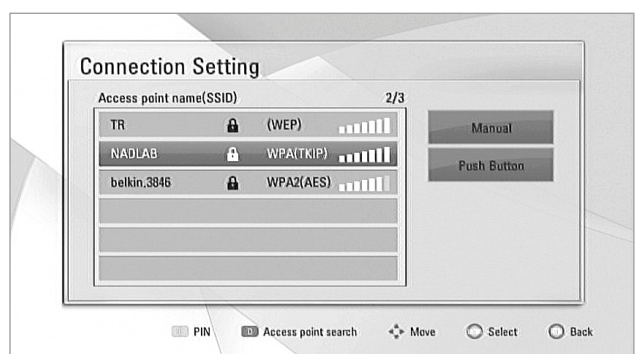
Ett annat anslutningsalternativ är att ansluta till en Accesspunkt eller en trådlös router. Hur du konfigurerar nätverket och anslutningen och vilken anslutningsmetod, beror på vilken utrustning du använder.

T 567 är utrustad med en IEEE 802.11n trådlös nätverksmodul, som även har stöd för 802.11 a/b/g standarden. För bästa trådlösa prestanda rekommenderar vi att ett IEEE 802.11n certifierat Wi-Fi nätverk (accesspunkt eller trådlös router) används. För detaljerade instruktioner om hur du konfigurerar nätverket, se instruktionerna som följer med din accesspunkt eller trådlösa router.

- 1 Välj "Wireless" i menyn "Connection Setting".



- 2 En markör ber dig bekräfta ditt val "Yes" eller "No" för att behålla tidigare inställning. Välj "Yes". Använd [↵/⏪/⏩] för att konfigurera din anslutning på skärmmeny.



Manual (Manuell configuration): Din router kanske inte skickar ut namnet på nätverket (SSID). Kontrollera routerns inställningar via datorn eller ställ in din router att sända ut SSID, eller lägg in namnet på nätverket (SSID). Följ anvisningarna på skärmen och mata in den information som efterfrågas.

Push Button: Välj detta om din accesspunkt eller trådlösa stöder "Push Button Configuration". Tryck på Push Button på din accesspunkt eller trådlösa router inom 2 minuter efter att du valt "Push Button". Du behöver veta nätverkets namn (SSID) och lösenordet för din accesspunkt eller trådlösa router.

- Följ anvisningarna i steg 2-5 för FAST ANSLUTET NÄTVERK för att slutföra inställningarna för din trådlösa nätverksanslutning.

VIKTIG INFORMATION

Du kan också direkt välja en Accesspunkts namn eller SSID från listan som visas efter steg 2 ovan. Exempelvis, använd [▲/▼] för att välja "NADLAB". Tryck på [ENTER]. Efter att du valt kommer du att bli om-dirigerad till ett annat fönster där du kan knappa in ett lösenord eller accesspunktens namn.

CONNECTION STATUS (ANSLUTNINGSTATUS)

Välj "Connection Status" för att testa och visa statusen för din nätverksanslutningen. Statusen för nätverket visas som "Success" (som visas i skärmmenyn ovan) eller "Fail" (inte anslutet).

NOTERINGAR ON NÄTVERKSANSLUTNING

- NAD är inte ansvarig för felaktiga funktioner på T 567 och/eller internetanslutning beroende på kommunikationsfel eller felaktigheter associerade med ditt bredbandsanslutning eller annan ansluten utrustning.
- NAD är inte ansvariga för funktionaliteten eller tillgängligheten för funktionerna för BD-ROM skivor som görs tillgängliga genom Internetanslutningen. Visst skivrelaterat material som är tillgängligt via Internetanslutningen kanske inte är kompatibelt med din T 567. Om du har frågor om sådant innehåll, ber vi dig kontakta utgivaren av den skivan..
- Eventuella kostnader som Internetleverantören tar ut, utan begränsning, anslutningskostnader är ditt eget ansvar.
- En 10 Base-T eller 100 Base-TX LAN port behövs för fast uppkoppling med kabel till T 567. Om din internetservice inte medger för sådan anslutning kan du inte ansluta din T 567.
- Det trådlösa nätverket fungerar på 2.4GHz bandet för radiokommunikation, och kan påverkas av störningar från andra hushållsapparater som exempelvis trådlösa telefoner, Blåtandsenheter och mikrovågsugnar som fungerar på samma frekvenser.
- IEEE 802.11n är inte tillgängligt för T 567's Ryska version.
- Ställ in din accesspunkt eller trådlösa router till infrastrukturläge. Det finns inget stöd för Ad-hoc läge.

BD-LIVE CONNECTION (BD-LIVE ANSLUTNING)

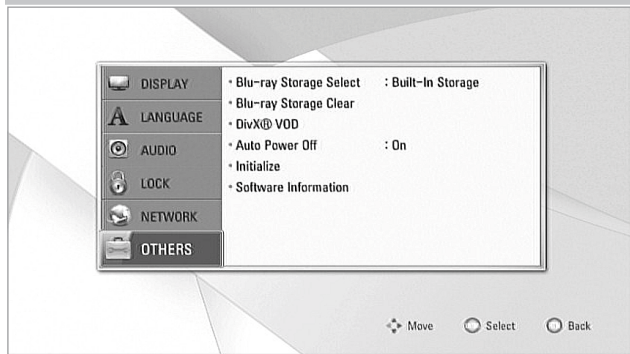
Du kan begränsa Internet åtkomst när BD-Live funktionen används.

Permitted (tillåtet): Internet åtkomst är tillåtet för allt BD-Live innehåll.

Partially permitted (delvis tillåtet): Internet åtkomst är bara tillåtet för BD-Live innehåll som har certifikat för ägaren. Internet åtkomst och AACs Online funktionerna är ej tillåtna för allt BD-Live innehåll som saknar certifikat.

Prohibited (Ej tillåtet): Internet åtkomst är tillåtet för något BD-Live innehåll.

ÖVRIGT INSTÄLLNINGSMENY



BD STORAGE SELECT (VAL AV BD LAGRING)

T 567 kan lagra viss BD-ROM relaterad information, inklusive nedladdat innehåll från nätet som exempelvis filmtrailers och specialmaterial id et inbyggda Flash-minnet eller till ett USB-enhet.

Built-In Storage: Lagrar nedladdat Blu-ray innehåll på det interna flash-minnet.

USB Storage: Lagrar nedladdat Blu-ray innehåll på en ansluten USB-enhet.

BD STORAGE CLEAR (RADERING AV BD STORAGE)

BD innehåll på det interna flash-minnet eller den anslutna USB-enheten raderas.

Built-In Storage: Radera allt nedladdat innehåll från det inbyggda minnet.

USB Storage: Radera allt nedladdat innehåll från det anslutna USB-minnet.

DivX® VOD

DivX® är en ny revolutionerande ny videokodex, som är baserad på den nya MPEG-4-komprimeringsstandarden för video. Med denna spelaren kan man spela DivX skivor.

Register (Registrera): Registreringskoden för din T 567 visas.

Deregister (Avregistrera): T 567 är deaktiverad och deaktiveringskoden visas.

OM DivX VIDEO

DivX® är ett digitalt videoformat skapat av DivX, Inc. Detta är en officiell DivX Certified® enhet som spelar DivX videor. Besök divx.com för mer information och programverktyg för att konvertera dina filer till DivX video.

OM DivX VIDEO-ON-DEMAND

Denna DivX Certified® enhet måste registreras för att kunna spela köpta DivX Video-on-Demand (VOD) filmer. För att få din registreringskod lokalisera du DivX VOD-avsnittet i din enhets inställningsmeny. Gå till vod.divx.com för mer information om hur du slutför din registrering.

AUTO POWER OFF

Skärmsläckaren visas om du lämnar din T 567 i Stoppläge eller HOME i mer än fem minuter.

On: När skärmsläckaren varit igång i tjugo fem minuter stängs spelaren automatiskt av.

Off: Skärmsläckaren visas hela tiden till man använder T 567 igen.

INITIALIZE (STARTA)

Återställ T 567 till de ursprungliga fabriksinställningarna.

Yes (Ja): Välj denna för att återställa T 567 fabriksinställningarna.

No: Välj för att behålla de ursprungliga inställningarna.

SOFTWARE INFORMATION (MJUKVARUINFORMATION)

Visar den aktuella mjukvaruversionen.

HANDHAVANDE

HUR DU ANVÄNDER T 567 – FUNKTIONER

HUR DU SPELAR EN BLU-RAY 3D SKIVA

T 567 Kan spela Blu-ray 3D skivor. Följande villkor måste vara uppfyllda för att du skall kunna spela en Blu-ray 3D skiva.

- Du måste ha en 3D-kapabel TV med HDMI 1.4 ingång (-ar).
- Anslut din T 567s HDMI utgång till HDMI ingången på din 3D -kapabla TV med en Typ A höghastighets kabel.
- Se till att skivan du skall spela är en 3D Blu-ray.
- Om så behövs använd dina 3D-glasögon för att uppleva 3D.

INNAN DU SPELAR EN BLU-RAY 3D SKIVA

Tryck [HOME] och välj "Setup". Ställ in "3D Mode" to "On" i inställningsmenyn för "DISPLAY". Nu kan du börja se på Blu-ray 3D skivan.

NOTERA

Vi hänvisar till manualen för din 3D klara TV. Det kan finnas specifika instruktioner i den för att aktivera 3D effekten.

USB LÄGE

T 567 kan spela upp MP3/WMA/PHOTO/PNG/DivX filer som lagrats på en extern USB (Universal Serial Bus) enhet. Följande gäller för T 567s möjligheter för avspelning från USB enheter.

- Stöder enbart USB Flashminnen och externa HDD med FAT16, FAT32 eller NTFS format.
- Stöder för USB 1.1 och USB 2.0.
- Stöder upp till 8 partitioner på USB minnet.
- Digitalkamera och mobiltelefon stöds inte.
- Om en USB förlängningskabel eller en USB HUB används kan det hända att USB enheten inte kan upptäckas av spelaren.

Man kan komma åt USB filer genom att välja "Movie", "Photo" eller "Music" alternativen från HOME menyn.

Som exempel, när du väljer "Music" från HOME menyn, visas "Select a Device or Server" menyn. Välj "USB" som önskat media och tryck sedan [ENTER].

För detaljer om handhavande av olika filtyper hänvisar vi till det relevanta avsnittet nedan om MP3/WMA/Photo/DivX avspelning.

NOTERA

Extena hårddiskar som är NTFS formaterade kan enbart läsas och inte användas för att lagra nedladdat BD-Live material.

VIKTIG INFORMATION

USB porten på T 567 kan inte anslutas till en PC.

HUR DU SPELAR CD/MP3/WMA



T 567 kan spela Audio CD och MP3/WMA filer på CD-R/RW, DVD±R/RW, BD-R/RE skivor eller USB Flashminnen..

- 1 Lägg i en lämplig skiva eller anslut en USB enhet med rätt typ av filer. Välj "Music" från "Home" menyn.
- 2 Visas "Select a Device or Server" menyn. Välj "USB" eller "Audio" som önskat media och tryck sedan [ENTER].
- 3 "MUSIC" menyn visas på skärmen (USB läge). En lista över mappar eller filer visas på skärmen.
- 4 Navigera genom spår, mappar och filer med [◀/▶/⏪/⏩] knapparna på fjärrkontrollen.
- 5 Tryck därefter på [ENTER] för att se innehållet i mappen. Tryck på [◀/▶/⏪/⏩] för att välja filer
- 6 Tryck [▶] eller [ENTER] för att börja avspelning.

BRA ATT VETA

- *Avspelningen startar automatiskt när en CD-skiva laddas.*
- *Om du befinner dig i en fillista och vill återgå till mapplistan kan du använda [▶/⏪] knapparna på fjärrkontrollen för att markera mapp och trycka på [ENTER].*
- *Tryck på [RTN] en eller två gånger under avspelning får att återgå till föregående meny/sida i skärmmenyn.*

VIKTIG INFORMATION

- *Observera att det krävs tillstånd för att ladda ner MP3/WMA filer och musik från Internet. NAD ELECTRONICS INTERNATIONAL har inga rättigheter att utfärda sådana tillstånd. Tillstånd ska alltid sökas hos upphovsrättsinnehavaren.*
- *Max antal filer per skiva/USB: mindre än 2000 (totalt antal filer och mappar)*

DIREKTINSPELNING AV LJUD

T 567 har en extra funktion som gör att man kan spela in ett önskat spår från en ljud CD till en ansluten USB-enhet.

- 1 Följ proceduren ovan för hur du spela upp en ljud CD.
- 2 Tryck på BR 2s [DISP] knapp under avspelning eller i STOPP-läget – då dyker symbolen "CD Recording" upp. Markera "CD Recording" och tryck [ENTER].
- 3 Menyn för "CD Recording" visas. Använd [◀/▶/⏪/⏩] för att välja de spår du vill spela in.

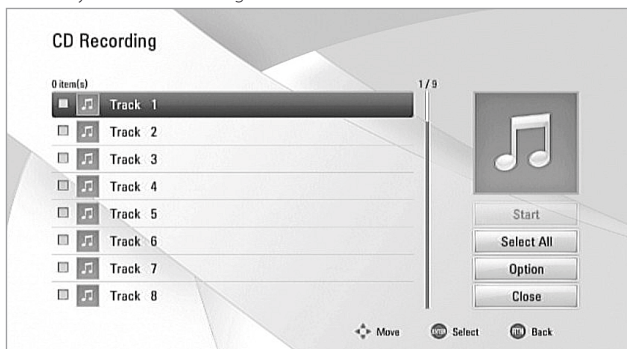


Select All (Välj alla): Väljer alla spårna på en ljud CD.

Option (valmöjligheter): Välj ett kodningsalternativ från menyn - 128kbps, 192kbps, 320kbps eller Lossless (förlustfritt).

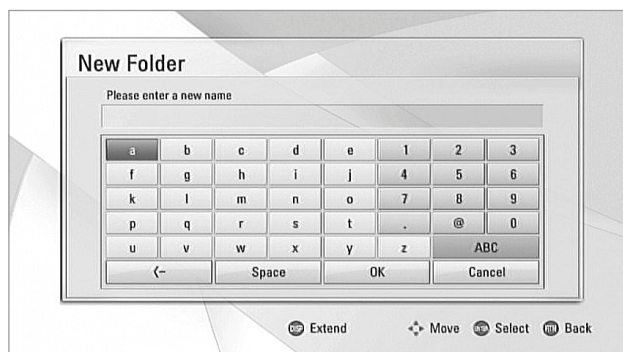
Close (Stäng): Avbryt inspelning och återgå till föregående meny.

- 4 Använd [◀/▶/⏪/⏩] för att välja "Start". Tryck på [ENTER].
- 5 Menyn för "CD Recording" visas.



- 6 Tryck på [ENTER] för att spela in dina valda spår till den anslutna USB-enheten. Du kan också skapa en ny mapp på din USB-enhet.
- 7 Använd [◀/▶/⏪/⏩] för att välja "New Folder". Tryck på [ENTER]. Ett virtuellt tangentbord visas.

- 8 På det virtuella tangentbordet, använder du [◀/▶/⏪/⏩] för att välja tecken, tryck sedan [ENTER] för att bekräfta dina val av tecken. När du är klar med att lägga in namnet går du till "OK" och trycker [ENTER] för att slutföra inmatningen.



Cancel (Avbryt): Raderar alla inlagda tecken.

Space (mellanslag): Lägger in ett mellanslag vid markörens position.

<-: Raderar tecken före markören.

ABC/abc/#+=&: Ändra tangentbordets menyinställningar till små eller stora bokstäver eller symboler.

- 9 Efter att du skapa och namngett din nya mapp använder du [◀/▶/⏪/⏩] för att välja den som målmapp för inspelning. Tryck [ENTER]
- 10 Använd [◀/▶/⏪/⏩] för att välja "OK". Tryck [ENTER] för att starta inspelning av ljud CD:n. Om du vill avsluta CD inspelningen, trycker du på [ENTER] medan "OK" är markerat.
- 11 "CD Recording is completed" (CD inspelning färdigt) visas efter att du är klar med inspelningen.
- 12 Tryck på [ENTER] och du kommer att omdirigeras till målmappen där ljudfilen är inspelad.

BRA ATT VETA

- *Ungefärlig inspelningstid för ett ljudspår på 4-minuter till en USB-enhet: 1.4 minute från STOPP-läge, 2 minuter under avspelning.*
- *Den verkliga inspelningstiden beror på USB-enhetens förmåga.*
- *Se till att ha minst 50MB fritt lagringsutrymme när du skall spela in.*
- *Längden på det inspelade skall vara minst 20sekunder för att det skall bli en ordentlig inspelning.*
- *Stäng inte av T 567 eller koppla ur USB-enheten under inspelning.*

HANDHAVANDE

HUR DU ANVÄNDER T 567 – FUNKTIONER

HUR DU TITTAR PÅ BILDFILER



T 567 medger avspelning eller visning av bildfiler.

- 1 Lägg i en lämplig skiva eller anslut en USB enhet med rätt typ av filer. Välj "Photo" från "Home" meny. Tryck på [ENTER].
- 2 En lista över mappar eller filer visas på skärmen.
- 3 Navigera genom mappar och filer med [◀/▶/▲/▼] knapparna på fjärrkontrollen.
- 4 Välj den mapp som innehåller foton. En miniatyr av bilderna på skivan visas i meny OSD.
- 5 Tryck på [◀/▶/▲/▼] för att bläddra bland bilderna.
- 6 Tryck på [ENTER] eller [▶] för att välja filer och starta avspelning.

Under uppspelning av foton trycker du på [DISP] för att visa alternativen för foton. Använd [◀/▶/▲/▼] för att markera och välja något av följande alternativ.

Slide Show (Bildspel): Tryck på [▶] knappen för att starta bildspelet. Tryck på [II] knappen för att starta eller pausa bildspelet.

Music Select (Välj bakgrundsmusik): Här kan du välja bakgrundsmusik till bildspelen. Tryck på [ENTER] och "Please select a music folder or file" (Välj en musikmapp eller fil) undermenyn visas. Använd [◀/▶/▲/▼] för att välja media eller en mapp med musik. Tryck på ENTER för att bekräfta ditt val och starta avspelningen av önskad bakgrundsmusik.

Music: Tryck på [ENTER] för att spela eller pausa bakgrundsmusiken. Detta alternativ är tillgängligt efter att bakgrundsmusik valts i "Music Select" alternativet.

Rotate (Rotera): Tryck på [ENTER] för att rotera bilden medsols. Detta alternativ fungerar bara under bildspel.

Zoom: Tryck på [ZOOM] under avspelning för att visa [Zoom] meny. Använd BR 2s gröna eller röda knapparna för att zooma in eller ut på bilden. Använd [◀/▶/▲/▼] knapparna på fjärrkontrollen för att flytta runt i den in-zoomade bilden. Tryck på RTN för att lämna [Zoom] meny och återgå till normal bildstorlek. Genom att trycka på BR 2s gula knapp kan du också återställa den in-zoomade bilden till normal storlek. Zoomfunktionen kan även användas med BR 2s [ZOOM] knapp.

Effect: Lägg till olika effekter till din bildvisning. Använd [◀/▶] och sedan trycker du på ENTER för att välja funktion.

Off: Bildvisning utan effekter.

Random: Bildvisningseffekter läggs till slumpvis.

Slide: Låter en bild glida in från olika håll.

Door: Bilder visas som dörrar som öppnas.

Lattice: Bilden byggs upp av små fyrkanter till en hel bild.

Speed: Ställ in tidsvisningen för bildvisningen - Slow, Normal och Fast.

BRA ATT VETA

- Om du befinner dig i en fillista och vill återgå till mapplistan kan du använda [▲/▼] knapparna på fjärrkontrollen för att markera mapp och trycka på [ENTER].
- Tryck på [RTN] en eller två gånger under avspelning för att återgå till föregående meny/sida i skärmmeny.
- Rekommenderad storlek: mindre än 4000 x 3000 x 24 bit/pixel eller mindre än 3000 x 3000 x 32 bit/pixel.
- Max antal filer per skiva/USB: mindre än 2000 (totalt antal filer och mappar)

DIVX UPPSPELNING

T 567 stöder DivX avspelning.

- 1 Lägg i en lämplig skiva eller anslut en USB enhet med rätt typ av filer. Välj "MOVIE" från "Home" meny.
- 2 En lista över filerna visas. Tryck på [◀/▶/▲/▼] för att välja filer.
- 3 Tryck på [ENTER] för att välja filer och starta avspelning.

OM DLNA

T 567 är en DLNA Certifierad digital mediaspelare som kan visa och spela filmer, foton och musik innehåll från en DLNA Certifierad nätverksenhet eller DLNA server. Digital Living Network Alliance (DLNA) är en organisation som spänner över flera tillverkare av konsumentelektronik, datortillverkare och tillverkare av mobilelektronik. Digital Living ger konsumenterna ett enkelt sätt att dela ut digitala media via ett fast eller trådlöst nätverk i hemmet.

T 567 följer DLNA Interoperability Guidelines v1.5. När en PC kör en DLNA servermjukvara eller annan DLNA kompatibel enhet är ansluten till T 567, kan vissa inställningar på mjukvaran eller andra enheter behövas. Vi hänvisar till bruksanvisningen för mjukvaran eller enheten för mer information.

UPPSPELNING AV EN FIL PÅ EN NÄTVERKSSERVER

Förutom källor som skivor och USB enheter, kan T 567 också spela upp video, ljud och foton som ligger på en PC eller DLNA server över ett hemnätverk.

- 1 Kontrollera dina nätverksanslutningar och inställningar. Försäkra dig om att T 567 är ansluten till samma nätverk som det som din PC eller DLNA server om du vill komma åt innehållet.
- 2 Tryck på [HOME].
- 3 Välj "Movie", "Photo" eller "Music" alternativet med [◀/▶]. Tryck på [ENTER]. Serverlistan visas på skärmen.
- 4 Välj en DLNA mediaserver eller en delad mapp på din PC med [▲/▼]. Tryck på [ENTER].
- 5 Från DLNA servern eller den delade mappen, väljer du önskad fil med [◀/▶/▲/▼], tryck sedan [ENTER] för att starta avspelning.

VIKTIG INFORMATION

Det är viktigt att du använder kompatibel mediaservermjukvara för att dela eller strömma video, ljud och foton lagrade på din dator till T 567.

HUR DU LÄGGER IN NÄTVERK ANVÄNDARNAMN OCH LÖSEWORD

Ett nätverks användarnamn och lösenord som kan behövas för att komma åt innehållet i en delad mapp.

- 1 En meny med tangentbord kommer fram automatiskt om du behöver ange användarnamn och lösenord.
- 2 På det virtuella tangentbordet, använder du [◀/▶/▲/▼] för att välja tecken, tryck sedan [ENTER] för att bekräfta dina val av tecken.



- 3 När du är klar med att lägga in användarnamn och lösenord går du till "OK" och trycker [ENTER] för att slutföra inmatningen. Om du lagt in korrekta detaljer kommer du nu åt de delade mapparna.

NOTERA

Om rutan "Remember" är markerad, kommer användarnamn och lösenord att sparas så att du kommer åt den direkt i fortsättningen. Tryck på den röda knappen för att avmarkera "Remember" rutan om du inte vill spara inloggningsuppgifterna. Klicka på den röda knappen för att markera eller avmarkera "Remember" rutan.

FILFORMAT

VIDEOFILER

FILPLACERING	FILÄNDELSE	CODEC-FORMAT	LJUDFORMAT	UNDERTEXTER
Disc, USB	.avi, .divx, .mpg, .mpeg, .mkv, .mp4, .asf	DIVX3.xx, DIVX4.xx, DIVX5.xx, DIVX6.xx (Enbart standard avspeling) XVID, MPEG1 SS, H.264/MPEG-4 AVC, MPEG2 PS, MPEG2 TS, VC-1 SM (WMV3)	Dolby Digital, DTS, MP3, WMA, AAC, AC3	SubRip (.srt / .txt), SAMI (.smi), SubStation Alpha (.ssa/.txt), MicroDVD (.sub/.txt), VobSub (.sub), SubViewer 1.0 (.sub), SubViewer 2.0 (.sub/.txt), TMLayer (.txt), DVD Subtitle System (.txt)
DLNA, PC	.avi, .divx, .mpg, .mpeg, .mkv, .mp4, .asf	DIVX3.xx, DIVX4.xx, DIVX5.xx, DIVX6.xx (Enbart standard avspeling), XVID, MPEG1 SS, H.264/MPEG-4 AVC, MPEG2 PS, MPEG2 TS, VC-1 SM (WMV3)	Dolby Digital, DTS, MP3, WMA, AAC, AC3	SubRip (.srt / .txt), SAMI (.smi), SubStation Alpha (.ssa/.txt), MicroDVD (.sub/.txt), SubViewer 1.0 (.sub), SubViewer 2.0 (.sub/.txt), TMLayer (.txt), DVD Subtitle System (.txt)

LJUDFILER

FILPLACERING	FILÄNDELSE	SAMPLINGSFREKVENNS	BITHASTIGHET	NOTERA
Disc, USB, DLNA, PC	.mp3, .wma, .wav, .m4a (DRM free)	inom 32 - 48 kHz (WMA), inom 16 - 48 kHz (MP3)	Dolby Digital, DTS, MP3, WMA, AAC, AC3	Vissa wav-filer stöds inte av T 567.

BILDFILER

FILPLACERING	FILÄNDELSE	REKOMMENDERAD STORLEK	NOTERA
Disc, USB, DLNA, PC	.jpg, .jpeg, .png	Mindre än 4 000 x 3 000 x 24 bit/pixel Mindre än 3 000 x 3 000 x 32 bit/pixel	Progressiva och förlustfria fotoformat stöds inte.

BRA ATT VETA

- Filformaten som listas ovan är inte nödvändigtvis kompatibla med T 567. Det kan finnas vissa begränsningar av filformaten och mediaserverns förmåga.
- Filformaten kan variera mellan olika mediaserverrar.
- Namnen på filmer och undertexter är begränsat till max 180 tecken.
- Maximalt antal filer/mappar: Max antal filer per skiva/USB: mindre än 2000 (totalt antal filer och mappar)
- ID3 Tag inbäddade i MP3 filer stöds inte.
- HD filmfiler som finns på en CD eller USB 1.0/1.1 kanske inte spelas upp ordentligt. BD, DVD eller USB 2.0 är de rekommenderade media för att spela upp HD filmfiler.
- T 567 har stöd för H.264/MPEG-4 AVC profil Main, High vid nivå 4.1. För filer med högre nivå kommer ett varningsmeddelande att visas på skärmen.
- Denna spelaren har inte stöd för filmer som är inspelade med GMC (Global Motion Compensation) eller Qpel (Quarter pixel).

HANDHAVANDE

HUR DU ANVÄNDER T 567 – FUNKTIONER

HUR DU JUSTERAR BILDEN

Välj videokvalitet under avspelnigen. Du kan justera olika variabler som Kontrast, Ljusstyrka, Skärpa, etc.



- 1 Tryck på BR 2's [PICTURE] knapp medan du spelar en button while playing a BD, DVD eller en filmfil. "Picture Mode" menyn visas nu på skärmen.
- 2 Använd [▲/▼] för att välja önskat fotovisningsalternativ.
- 3 Använd [◀/▶] för att justera värdet för den valda fotovisningsalternativet.
- 4 Använd [▲/▼] igen för att flytta till nästa video färginställningsalternativ.
- 5 Välj "Default" för att återställa Picture Mode grundinställningarna. Välj "Close" för att acceptera alla ändringar och för att lämna Picture Mode menyn.

HUR DU ANVÄNDER BD-LIVE™ ELLER BONUSVIEW™ PÅ BD-VIDEO

T 567 stöder bild-i-bild (PIP), sekundärt ljud, Virtuella paket och andra funktioner för BD-Video genom BONUSVIEW (BD-ROM version 2 Profil 1 version 1.1/ Final Standard Profil). I tillägg till BONUSVIEW funktionen, BD-Video stöder BD-Live (BD-ROM version 2 Profil 2) vilket ger mer funktioner som online-spel genom att man kopplar T 567 till Internet.

HUR DU ANVÄNDER BD-LIVE SKIVOR

T 567 stöder BD-Live, en ny BD-Video funktion som ger tillgång till funktioner som interaktivitet när spelaren är ansluten till internet. De användbara funktionerna och hur de hanteras kan variera mellan olika skivor så se till att läsa skivans instruktioner så att du kan använda dessa.

T 567 måste anslutas till internet för att kunna utnyttja BD-Live funktionerna. Det kan ta flera minuter för att ladda och starta BD-Live innehåll. Ytterligare material som filmtrailers, undertexter, BD-J och liknande funktioner kan laddas ner till en USB enhet. Se bara till att USB enheten rymmer mer än 1 GB.

VARNING!

Koppla inte ur den anslutna USB enheten medan innehåll laddas ner eller om en Blu-ray skiva är kvar i skivsläden. Gör man det kan man skada USB enheten. Om du skulle skada den anslutna USB enheten kan du formatera om den igen med din PC och använda den igen.

MINNE AV SENASTE SCENEN

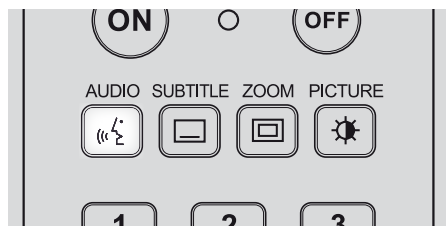
Spelaren kommer ihåg den senaste scenen från den skiva du tittade på senast. Den sista scenen finns kvar i minnet även om du tar ur skivan från spelaren eller stänger av den. Om du stoppar i en skiva med scenen memorerad, hämtas scenen automatiskt.

BRA ATT VETA

- Scenen memoreras inte om du stänger av spelaren innan skivan spelas.
- Minnet som kommer ihåg var de senast stannade avspelnigen, raderas när du byter skiva.
- Denna funktion fungerar inte på vissa skivor eller titlar.

Beroende på media kan följande basfunktioner på T 567 nås direkt via BR 2.

AUDIO (LJUD)



Med [AUDIO] knappen kan du ändra ljudspår (och språk) på en DVD/BD om den aktuella DVD/BD stödjer detta via [AUDIO] knappen.

Tryck på [AUDIO] tills önskad ljudinställning valts.

SUBTITLE (UNDERTEXTER)



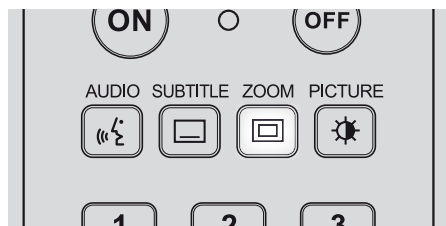
Det är möjligt att ändra språk på undertexterna till något annat än vad som valts i grundinställningarna. Detta fungerar bara på skivor som har stöd för flera olika språk på undertexterna.

- 1 Tryck på [SUBTITLE] under avspelning. Om det inte finns några undertexter på skivan visas texten "OFF".
- 2 Tryck på [SUBTITLE] tills önskat språk valts.

Om en önskat språk på textningen inte visas efter att man försökt välja det, betyder det att språket inte finns på skivan.

För att stänga av undertexterna trycker du på [SUBTITLE] ett flertal gånger tills "OFF".

ZOOM



Använd [ZOOM] för att förstora bilden på TV-skärmen. Om du trycker på ZOOM under uppspelning eller stillbildsvisning aktiveras zoomfunktionen.

Använd den gröna och röda knapparna för att välja Zoomläge (upp till 16 nivåer). Använd [◀/▶/▲/▼] knapparna på fjärrkontrollen för att flytta runt i den inzoomade bilden. Genom att trycka på BR 2s gula knapp kan du också återställa den in-zoomade bilden till normal storlek.

NOTERA

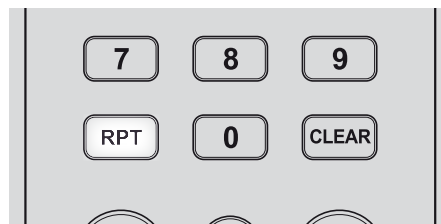
Med vissa DVD-skivor fungerar inte zoomfunktionen.

PICTURE



Tryck på denna för att gå till PICTURE MODE menyen där du kan ställa in, justera eller stänga av videofärginställningarna. Läs också avsnittet HUR DU JUSTERAR BILDEN i delen "HUR DU ANVÄNDER T 567 – FUNKTIONER" under "HANDHAVANDE".

RPT (REPETERA)



Tryck på [RPT] flera gånger för att välja önskat repeteringsläge. Det finns följand repeteringslägen

- 🔄 **Track:** Repeterad avspelning av aktuellt spår eller fil.
- 🔄 **All:** Repeaterad avspelning av alla spår eller filer.
- 🔍 **(gäller bara ljudskivor/filer):** Spår eller filer spelas upp i slumpmässig ordning.
- 🔍 **All:** Repeaterad avspelning av alla spår eller filer i slumpmässig ordning.
- 📖 **Chapter:** Repeaterad avspelning av kapitel på en film.
- 📖 **Title:** Repeaterad avspelning av en filmtitel.
- 📖 **A-B (gäller bara ljud-CD/videoskivor/filer):** Repeterar en specifik del av en scen. Tryck på [RPT] för att välja startpunkt för avsnittet - "A-". Tryck [ENTER] för att välja slutpunkt för avsnittet - "A-B". Avsnitt kortare än 3 sekunder kan inte väljas.
- Off:** Tryck på [RPT] tills "Off" visas för att avsluta all repetering.

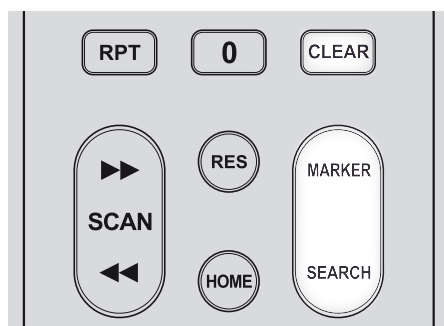
BRA ATT VETA

- För andra skivtyper kan repeteringsläget inte användas som ovan. Repeteringsläget på sådana skivor kan eventuellt aktiveras från skivans menyer eller andra inbyggda funktioner.
- REPEAT funktionen gäller inte PHOTO filer.

HANDHAVANDE

HUR DU ANVÄNDER T 567 – FUNKTIONSKONTROLL

MARKER, SEARCH, CLEAR



Använd [MARKER] knappen för att markera en scen du vill spela upp.

LÄGG TILL EN MARKERING

Tryck på [MARKER] vid den önskade stället på skivan. Markörrikonen visas kort i bilden. Du kan lägga till max nio markeringar.

HÄMTA ELLER RADERA EN MARKERAD SCEN

Tryck på [SEARCH] och sökmenyn visas i bilden. Tryck på en sifvertangent för att välja ett markörnummer som du vill hämta. Avspelingen startar för denna markerade scenen.

Alternativt, tryck på [▼] för att markera siffran. Använd [◀/▶] för att välja en markerad scen som du vill hämta eller radera. Tryck på [ENTER] och avspelingen startar från den markerade scenen. Tryck på [CLEAR] och den markerade scenen raderas från sökmenyn.

BRA ATT VETA

- Denna MARKER funktion är bara användbar för videaskivor/filer.
- Denna funktion fungerar inte på vissa skivor eller titlar.
- Alla markerade punkter raderas om titeln är i fullständigt STOP-läge, titeln ändras eller skivan tas ur.

UPPLÖSNINGS INSTÄLLNINGAR

AVSPELNING AV ICKE KOPIERINGSSKYDDAT MATERIAL

VIDEO SIGNAL			
UPPLÖSNING	HDMI OUT (HDMI UTGÅNG)	COMPONENT VIDEO OUT (KOMPLEMENTVIDEO UTGÅNG)	
		HDMI ANSLUTET	HDMI INTE ANSLUTET
480i/576i	480p/576p	480i/576i	480i/576i
480p/576p	480p/576p	480p/576p	480p/576p
720p	720p	720p	720p
1080i	1080i	1080i	1080i
1080p/24Hz läge	1080p/24Hz läge	480i/576i	1080i
1080p/50Hz/60Hz läge	1080p/50Hz/60Hz läge	480i/576i	1080i

AVSPELNING AV KOPIERINGSSKYDDAT MATERIAL

VIDEO SIGNAL			
UPPLÖSNING	HDMI OUT (HDMI UTGÅNG)	COMPONENT VIDEO OUT (KOMPLEMENTVIDEO UTGÅNG)	
		HDMI ANSLUTET	HDMI INTE ANSLUTET
480i/576i	480p/576p	480i/576i	480i/576i
480p/576p	480p/576p	480p/576p	480p/576p
720p	720p	480i/576i	480p/576p
1080i	1080i	480i/576i	480p/576p
1080p/24Hz läge	1080p/24Hz läge	480i/576i	480p/576p
1080p/50Hz/60Hz läge	1080p/50Hz/60Hz läge	480i/576i	480p/576p

LJUDUTGÅNGARNAS SPECIFIKATIONER

KÄLLA	LJUDUTGÅNG						
	DIGITAL AUDIO OUT (DIGITAL LJUDUTGÅNG)			HDMI OUT (HDMI UTGÅNG)			
	Ljudutgånginställningar			Ljudutgånginställningar			
	PCM Stereo	DTS Re-Encode	Primary Pass-Thru	PCM Stereo	PCM Multi-Ch	DTS Re-Encode	Primary Pass-Thru
Dolby Digital	PCM 2ch	DTS	Dolby Digital	PCM 2ch	PCM 5.1ch	DTS	Dolby Digital
Dolby Digital Plus	PCM 2ch	DTS	Dolby Digital	PCM 2ch	PCM 7.1ch	DTS	Dolby Digital Plus
Dolby TrueHD	PCM 2ch	DTS	Dolby Digital	PCM 2ch	PCM 7.1ch	DTS	Dolby TrueHD
DTS	PCM 2ch	DTS	DTS	PCM 2ch	PCM 5.1ch	DTS	DTS
DTS-HD	PCM 2ch	DTS	DTS	PCM 2ch	PCM 7.1ch	DTS	DTS-HD
Linear PCM 2ch	PCM 2ch	DTS	PCM 2ch	PCM 2ch	PCM 2ch	DTS	PCM 2ch
Linear PCM 5.1ch	PCM 2ch	DTS	PCM 2ch	PCM 2ch	PCM 5.1ch	DTS	PCM 5.1ch
Linear PCM 7.1ch	PCM 2ch	DTS	PCM 2ch	PCM 2ch	PCM 7.1ch	DTS	PCM 7.1ch

BRA ATT VETA

- Det är inte möjligt att samtidigt ställa in "PCM Multi-Ch" eller "Primary Pass-Thru" inställningarna för "HDMI" alternativet och "DTS Re-Encode" inställningen för "Digital Output" alternativet. Om "HDMI" alternativet är inställt på "PCM Multi-Ch" eller "Primary Pass-Thru", kommer att "Digital Output" alternativet att ställas in automatiskt "PCM Stereo". Motsvarande, om "Digital Output" är inställt på "DTS Re-Encode", kommer "HDMI" att ställas in automatiskt på "PCM Stereo".
- Om T 567 spelar upp en skiva med Dolby Digital Plus eller Dolby TrueHD ljud formaten och "HDMI" är inställt på "PCM Multi-Ch" och "Digital Output" är inställt på "Primary Pass-Thru", kommer SPDIF utgången att begränsas till "PCM 2ch" only.
- Om T 567 spelar upp en skiva med Dolby Digital Plus eller Dolby TrueHD ljud formaten och HDMI anslutningen är version 1.3 och ljudet tas från HDMI OUT porten med både HDMI och "Digital Output" anslutet samtidigt kommer "Digital Output" att begränsas till enbart "PCM 2ch".
- Ljud formatet för MP3/WMA uppspelning är PCM 48kHz/16 bitoch PCM 44.1kHz/16 bit för Ljud-CD.

REFERENS

SPRÅKKODSLISTAN

Använd denna listan för att välja önskat språk för följande inställningar: LJUDSPÅR PÅ SKIVAN/SKIVANS UNDERTEXTER/SKIVMENYER språk.

Kod	Språk	Kod	Språk	Kod	Språk	Kod	Språk
Abkhasiska	6566	Guarani	7178	Malagasy	7771	Somaliska	8379
Afar	6565	Gujarati	7185	Malay	7783	Spanska	6983
Afrikaans	6570	Hausa	7265	Malayalam	7776	Sundanese	8385
Albanska	8381	Hebreiska	7387	Maltesiska	7784	Svenska	8386
Ameharic	6577	Hindi	7273	Maori	7773	Swahili	8387
Arabiska	6582	Holländska	7876	Marathi	7782	Tagalog	8476
Armeniska	7289	Indonesiska	7378	Moldavian	7779	Tajik	8471
Assamese	6583	Interlingua	7365	Mongoliska	7778	Tamilska	8465
Aymara	6588	Irländska	7165	Nauru	7865	Tatar	8484
Azerbajjani	6590	Isländska	7383	Nepali	7869	Telugu	8469
Bashkir	6665	Italienska	7384	Norska	7879	Thailändska	8472
Baskiska	6985	Japanska	7465	Oriya	7982	Tibetanska	6679
Bengali; Bangla	6678	Javanesiska	7487	Panjabi	8065	Tigrinya	8473
Bhutani	6890	Jiddisch	7473	Pashto, Pushto	8083	Tjeckiska	6783
Bihari	6672	Kambodjanska	7577	Persiska	7065	Tonga	8479
Bretonska	6682	Kannada	7578	Polska	8076	Turkiska	8482
Bulgariska	6671	Kashmiri	7583	Portugisiska	8084	Turkmeniska	8475
Burmese	7789	Katalanska	6765	Quechua	8185	Twi	8487
Danska	6865	Kazaks	7575	Rätoromanska	8277	Tyska	6869
Engelska	6978	Kinesiska	9072	Rumänska	8279	Ukrainian	8575
Esperanto	6979	Kirgisiska	7589	Ryska	8285	Ungerska	7285
Estniska	6984	Koreanska	7579	Samoan	8377	Urdu	8582
Faroese	7079	Korsikanska	6779	Sanskrit	8365	Uzbek	8590
Fiji	7074	Kroatiska	7282	Scots Gaelic	7168	Vietnamiska	8673
Finska	7073	Kurdiska	7585	Serbiska	8382	Vitryska	6669
Franska	7082	Laotiska	7679	Serbokroatiska	8372	Volapük	8679
Frisiska	7089	Latin	7665	Shona	8378	Welsh	6789
Galiciska	7176	Lettiska	7686	Sindhi	8368	Wolof	8779
Georgiska	7565	Lingala	7678	Singalesiska	8373	Xhosa	8872
Grekiska	6976	Lithuaniska	7684	Slovakiska	8375	Yoruba	8979
Grönländska	7576	Makedoniska	7775	Slovenska	8376	Zulu	9085

Lägg in lämpligt kodnummer för önskat språk för inställning av "Area Code".

Kod	Landet	Kod	Landet	Kod	Landet	Kod	Landet	Kod	Landet	Kod	Landet
AF	Afghanistan	CR	Costa Rica	HK	Hong Kong	ML	Mali	PN	Pitcairn Island	SY	Syrien
AL	Albanien	CY	Cypern	IN	Indien	MT	Malta	PL	Poland	TJ	Tadjikistan
DZ	Algeriet	DK	Danmark	ID	Indonesien	MA	Marocko	PF	Polynesia (French)	TW	Taiwan
AS	Amerikanska Samoa	DJ	Djibouti	IQ	Irak	MH	Marshallöarna	PT	Portugal	TZ	Tanzania
AD	Andorra	DM	Dominica	IR	Iran	MQ	Martinique (Frankrike)	PR	Puerto Rico	TD	Tchad
AO	Angola	DO	Dominikanska Republiken	IE	Irland	MR	Mauritanien	QA	Qatar	TH	Thailand
AI	Anguilla	EC	Ecuador	IS	Island	MU	Mauritius	RE	Reunion (French)	CS	Tidigare Tjeckoslovakien
AQ	Antarktis	EG	Egypten	IT	Italien	YT	Mayotte	RO	Romania	CZ	Tjeckien
AG	Antigua och Barbuda	GQ	Ekvatorial Guinea	JM	Jamaica	MX	Mexico	RU	Russian Federation	TG	Togo
AR	Argentina	SV	El Salvador	JP	Japan	FM	Micronesien	RW	Rwanda	TK	Tokelau
AM	Armenien	CI	Elfenbenskusten	YE	Jemen	MD	Moldavien	GS	S. Georgia & S. Sandwich öarna	TO	Tonga
AW	Aruba	ER	Eritre	JO	Jordan	MC	Monaco	KN	Saint Kitts & Nevis Anguilla	TT	Trinidad och Tobago
AU	Australien	EE	Estland	YU	Jugoslavien	MN	Mongoliet	PM	Saint Pierre and Miquelon	TN	Tunisien
AZ	Azerbadjan	ET	Etiopien	CX	Julön	MS	Montserrat	ST	Saint Tome och Principe	TR	Turkiet
BS	Bahamas	FK	Falklandsöarna	VG	Jungfruöarna (Brittiska)	MZ	Mozambique	VC	Saint Vincent & Grenadines	TM	Turkmenistan
BH	Bahrain	FO	Färöarna	VI	Jungfruöarna (USA)	MM	Myanmar	WS	Samoa	TC	Turks och Caicosöarna
BD	Bangladesh	FJ	Fiji	KH	Kambodja	NA	Namibia	SM	San Marino	TV	Tuvalu
BB	Barbados	FI	Finland	CM	Kamerun	NR	Nauru	SH	Sankta Helena	DE	Tyskland
BE	Belgien	SU	Forna USSR	CA	Kanada	NL	Nederländerna	LC	Sankta Lucia	UG	Uganda
BZ	Belize	AE	Förenade Arab Emirater	CV	Kap Verde	AN	Nederländska Antillerna	SA	Saudi Arabia	UA	Ukraina
BJ	Benin	FR	Frankrike	KZ	Kazakhstan	NP	Nepal	CH	Schweiz	HU	Ungern
BM	Bermuda	FX	Frankrike (European Territory)	KE	Kenya	NZ	New Zealand	SN	Senegal	UY	Uruguay
BT	Bhutan	GF	Franska Guyana	CN	Kina	NI	Nicaragua	SC	Seychellerna	UM	USA Minor Outlying Islands
BO	Bolivia	TF	Franska Södra Territoriet	KG	Kirgisstan	NE	Niger	SL	Sierra Leone	UZ	Uzbekistan
BA	Bosnien-Herzegovina	GA	Gabon	KI	Kiribati	NG	Nigeria	SG	Singapore	VU	Vanuatu
BW	Botswana	GM	Gambia	CG	Kongo	NU	Niue	SK	Slovakien	VA	Vatikanstaten
BV	Bouvet Island	GE	Georgia	HR	Kroatien	US	Nordamerika	SI	Slovenien	EH	Väst Sahara
BR	Brasilien	GH	Ghana	CU	Kuba	KP	Nordkorea	SB	Solomon Islands	VE	Venezuela
IO	Britiska Indiska Ocean Territoriet	GI	Gibraltar	KW	Kuwait	NF	Norfolköarna	SO	Somalia	VN	Vietnam
BN	Brunei Darussalam	GR	Grekland	LA	Laos	NO	Norge	ES	Spanien	BY	Vitryssland
BG	Bulgarien	GD	Grenada	LS	Lesotho	MP	Norra Marianaöarna	LK	Sri Lanka	WF	Wallis och Futuna öarna
BF	Burkina Faso	GL	Grönland	LV	Lettland	NC	Nya Kaledonien (Frankrike)	GB	Storbritannien	ZR	Zaire
BI	Burundi	GP	Guadeloupe (Franska)	LB	Libanon	OM	Oman	SD	Sudan	ZM	Zambia
KY	Cayman öarna	GU	Guam (USA)	LR	Liberia	TP	Öst Timor	SR	Surinam	ZW	Zimbabwe
CF	Central Afrikanska Republiken	GT	Guatemala	LY	Libyen	AT	Österrike	SJ	Svalbard och Jan Mayen		
CL	Chile	GN	Guinea	LI	Liechtenstein	PK	Pakistan	SE	Sverige		
CC	Cocos (Keeling) Islands	GW	Guinea Bissau	LT	Litauen	PW	Palau	SZ	Swaziland		
CO	Colombia	GY	Guyana	LU	Luxemburg	PA	Panama	ZA	Sydafrika		
KM	Comoros	HT	Haiti	MO	Macau	PG	Papua New Guinea	KR	Sydkorea		
CK	Cook Islands	HM	Heard och McDonald Öarna	MG	Madagaskar	PY	Paraguay				
		HN	Honduras	MK	Makedonien	PE	Peru				
				MW	Malawi	PH	Philippines				
				MY	Malaysia						
				MV	Maldiverna						

NOTES ON DISCS

HANTERING AV SKIVOR

Berör aldrig skivans avspelningsida. Håll skivorna om kanterna så att fingeravtryck inte hamnar på ytan. Fäst inga etiketter eller tejp på skivan.

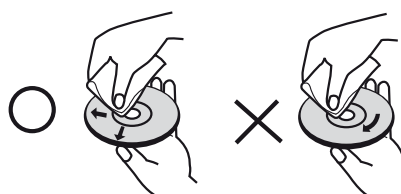


FÖRVARING AV SKIVOR

Förvara alltid skivorna i fodralen när de inte spelas. Utsätt inte skivan för direkt solljus eller värmekällor. Lämnar aldrig en skiva i en parkerad bil där den kan utsättas för direkt solljus.

RENGÖRING AV SKIVOR

Fingeravtryck och damm på skivan kan ge dålig bildkvalitet och förvrängt ljud. Torka av skivan med en ren trasa innan du spelar den. Torka skivan från mitten och utåt.



Använd inte starka rengöringsmedel som t.ex. alkohol, bensin, thinner eller andra kommersiella rengöringsmedel. Rengöringsmedel avsedda för gamla vinylskivor bör ej heller användas.

REFERENS

FELSÖKNING

TILLSTÅND	TROLIG ORSAK	MÖJLIGA LÖSNINGAR
Ingen ström.	<ul style="list-style-type: none"> Nätsladden är inte ansluten. 	<ul style="list-style-type: none"> Sätt i sladden ordentligt i vägguttaget.
Apparaten är påslagen men T 567 fungerar inte.	<ul style="list-style-type: none"> Ingen skiva isatt. 	<ul style="list-style-type: none"> Sätt i en skiva.
Ingen bild.	<ul style="list-style-type: none"> TV är inte inställd för att ta emot videosignaler från T 567. 	<ul style="list-style-type: none"> Välj rätt videoläge på TV:n.
	<ul style="list-style-type: none"> Videokabeln är inte ordentligt inkopplad. 	<ul style="list-style-type: none"> Anslut videokabeln ordentligt.
	<ul style="list-style-type: none"> Felaktiga upplösningstillstånd mellan T 567 och TV:n. 	<ul style="list-style-type: none"> Kontrollera TV:n prestanda. Ställ in upplösningen så att den motsvarar TV:ns kapacitet.
Inget ljud.	<ul style="list-style-type: none"> Den anslutna utrustningen är inte kapabel att avkoda ljudsignalen från T 567. 	<ul style="list-style-type: none"> Anslut ljudutgången på T 567 till utrustning med lämplig ljudavkodning.
	<ul style="list-style-type: none"> Ljudanläggningen är inte påslagen. 	<ul style="list-style-type: none"> Sätt på ljudanläggningen.
	<ul style="list-style-type: none"> Inställningarna för ljudutgången är fel. 	<ul style="list-style-type: none"> Kontrollera hur ljudutgångens inställningar är gjorda i menyn för ljudinställningarna.
T 567 startar inte uppspelning.	<ul style="list-style-type: none"> Den isatta skivan går inte att spela. 	<ul style="list-style-type: none"> Sätt i en spelbar skiva (kontrollera skivtyp och regionkod).
	<ul style="list-style-type: none"> Fel klassificeringsnivå. 	<ul style="list-style-type: none"> Stäng av klassificeringsnivå eller byt klassificering.
BD-Live funktionerna fungerar inte.	<ul style="list-style-type: none"> Internetanslutning är inte tillgänglig. 	<ul style="list-style-type: none"> Se till att T 567 är ansluten till nätverket och har tillgång till Internet.
En delad mapp eller fil från en PC eller mediaservern visas inte i enhetslistan.	<ul style="list-style-type: none"> En brandvägg eller antivirusprogram på din PC eller mediaserver är igång. 	<ul style="list-style-type: none"> Stäng av brandväggen eller antivirusprogramet på din PC eller mediaserver.
	<ul style="list-style-type: none"> T 567 är inte ansluten till samma nätverk som din PC och mediaserver är anslutna till. 	<ul style="list-style-type: none"> Försäkra dig om att T 567 är ansluten till samma nätverk som det som din PC eller DLNA server om du vill komma åt innehållet.
Blu-ray 3D avspelning ger ingen 3D bild.	<ul style="list-style-type: none"> Fel typ av HDMI-kabel används till anslutningen av T 567 till 3D TV:n. 	<ul style="list-style-type: none"> Anslut din T 567s HDMI utgång till HDMI ingången på din 3D -kapabla TV med en Typ A höghastighets kabel.
	<ul style="list-style-type: none"> Din TV kanske inte stödjer HDMI 1.4 3D formatet. 	<ul style="list-style-type: none"> Anslut din T 567 med en TV som har stöd för HDMI 1.4 3D formatet.
	<ul style="list-style-type: none"> Ställ in "3D Mode" to "Off" i inställningsmenyn för "DISPLAY". 	<ul style="list-style-type: none"> Ställ in "3D Mode" to "On" i inställningsmenyn för "DISPLAY".
Fjärrkontrollen fungerar inte ordentligt.	<ul style="list-style-type: none"> Apparatens framsida på T 567 utsätts för starkt solljus eller stark belysning. 	<ul style="list-style-type: none"> Minska solljuset/rumsbelysningen.
	<ul style="list-style-type: none"> IR mottagarens fönster på T 567 eller sändaren på fjärrkontrollen är skymd. 	<ul style="list-style-type: none"> Kontrollera IR-fönstren och att det är fri sikt mellan fjärrkontrollen och T 567.
	<ul style="list-style-type: none"> Batterierna i fjärrkontrollen är slut. 	<ul style="list-style-type: none"> Byt ut batterierna i fjärrkontrollen.

SYSTEM

Signalsystem	Auto/PAL/NTSC (Gäller enbart 230V versionen) NTSC (Gäller enbart 120V versionen)
Laser	Halvledarlaser
Frekvensgång	±2dB (Ref. 0dB 20 Hz Till 20 kHz)
Dynamikomfång	>95 dB
Total harmonisk distorsion	<0,008 %
Nätverkskontakt	Ethernet jack, 10 Base-T/100 Base-TX
Trådlöst nätverk (inbyggd antenn)	Integrerat IEEE 802.11n* (5 GHz bandet, 2,4 GHz bandet) trådlöst nätverks åtkomst kompatibelt med 802.11b/g trådlösa nätverk

UTGÅNGAR

Utsignalformat	Komponentvideo ut: upp till 1080i HDMI utgång: upp till 1080p
Komponent (Y-signal)	1Vp-p/75 Ω
Komponent (Pb/Pr-signal)	0,7Vp-p/75 Ω
Digitalutgången (koaxial)	0,5Vp-p
Digitalutgången (optisk)	3Vp-p

ALLMÄNT

Strömförsörjningskrav	AC 110V - 240 V 50/60 Hz
Effektförbrukning i Standby	<0,5W
Apparatens mått (B x H x D)	435 x 79 x 262 mm (Brutto)** 17 1/8 x 3 1/8 x 10 3/8 Tum
Nettovikt	2,7 kg (5,9 Pounds)
Bruttovikt	4,5 kg (9,9 Pounds)

* - IEEE 802.11n är inte tillgängligt för T 567's Ryska version.

** - Bruttodimensioner omfattar fötter, utstickande knappar och terminaler på baksidan.

Specifikationerna kan ändras utan föregående meddelande. För uppdaterad dokumentation och ändrade funktioner hänvisar vi till www.NADelectronics.com där du hittar den senaste informationen om din T 567.

Tillverkas på licens under U.S. Patent #'s: 5,451,942; 5,956,674; 5,974,380; 5,978,762; 6,226,616; 6,487,535; 7,212,872; 7,333,929; 7,392,195; 7,272,567 och andra U.S. och världspatent och ansökningar. DTS och symbolen är registrerade varumärken, & DTS-HD, DTS-HD Master Audio, och DTS logon är varumärken som tillhör DTS, Inc. Produkten inkluderar mjukvara. © DTS, Inc. Alla rättigheter förbehållna.

Tillverkad under licens från Dolby Laboratories. "Dolby" och dubbel-D-symbolen är varumärken som tillhör Dolby Laboratories.

HDMI, HDMI logotypen och High-Definition Multimedia Interface är varumärken eller registrerade varumärken tillhörande HDMI Licensing, LLC.

Blu-ray Disc™, Blu-ray™, Blu-ray 3D™, BD-LIVE™, BONUSVIEW™ och dess logo är varumärken tillhörande Blu-ray Disc Association.

Den Wi-Fi CERTIFIED logo är ett certifieringsmärke tillhörande Wi-Fi Alliance.

DivX®, DivX Certified® och associerade logotyper är varumärken som tillhör DivX, Inc. och används under licens.

DLNA®, DLNA logo och DLNA CERTIFIED är varumärken eller certifierings märken tillhörande Digital Living Network Alliance.

AVCHD och *AVCHD* logon är varumärken som tillhör Panasonic Corporation och Sony Corporation.

Java och alla Java-baserade varumärken och logotyper eller registrerade varumärken tillhör Sun Microsystems, Inc. i USA och andra länder.



www.NADelectronics.com

**©2011 NAD ELECTRONICS INTERNATIONAL
A DIVISION OF LENBROOK INDUSTRIES LIMITED**

All rights reserved. NAD and the NAD logo are trademarks of NAD Electronics International, a division of Lenbrook Industries Limited.
No part of this publication may be reproduced, stored or transmitted in any form without the written permission of NAD Electronics International.

T567_SWE_OM_V07 - 06/11