



# M4

AM / FM / DAB / XM Tuner

---



---

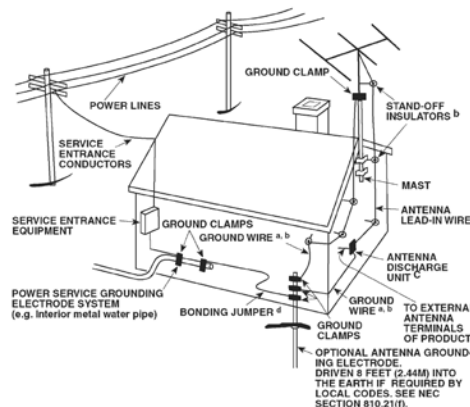
Bruksanvisning

# VIKTIGA SÄKERHETSFÖRESKRIFTER

- 1 Läs instruktionerna** - Alla säkerhets och användarinstruktioner skall läsas innan apparaten tas i bruk.
- 2 Spara instruktionerna** - Säkerhets och bruksanvisningen skall sparas för framtida bruk.
- 3 Beakta varningarna** - Alla varningar på apparaten och i bruksanvisningen måste följas.
- 4 Följ instruktionerna** - Alla instruktioner om drift och skötsel skall följas.
- 5 Rengöring** - Koppla ur apparaten från elnätet innan rengöring. Använd inte flytande eller sprej rengöringsmedel. Använd en lätt fuktad trasa för rengöring.
- 6 Tillbehör** - Använd inga tillbehör som inte rekommenderas av tillverkaren eftersom de kan orsaka skada.
- 7 Vatten och fukt** - Använd inte denna produkt i närheten av vatten, exempelvis nära ett badkar, vask, diskbänk eller tvättbalja. Vi avråder även från att använda den i en fuktig källare eller nära en simbassäng och liknande.
- 8 Kringutrustning** - Placera inte denna produkten på en instabil vagn, stativ eller bord. Produkten kan falla och orsaka allvarlig skada på barn eller vuxna, och skada på produkten. Använd bara vagnar, stativ, väggfäste som rekommenderas av tillverkaren eller säljs tillsammans med produkt. All montering av produkten skall följa tillverkarens instruktioner och använda monteringsutrustning som tillverkaren rekommenderar.
-  Om produkten skall flyttas på en vagn skall detta ske med största försiktighet. Snabba stopp, för mycket kraft och ojämnt underlag kan ogöra att vagnen välter.
- 10 Ventilation** - Galler och öppningar i apparatens hölje är till för att ge apparaten tillräcklig ventilation för stabil drift och förhindra överhettning. Öppningarna får inte blockeras genom att ställa apparaten i en soffa, på en säng eller på en tjock matta eller liknande yta. Produkten får inte byggas in i en bokhylla eller i en ställning om det inte finns tillräcklig ventilation eller att tillverkarens instruktioner beaktas.
- 11 Nätspänning** - Denna produkt skall enbart användas med den typ av nätspänning som indikeras av etiketten på apparatens baksida. Om du är osäker på vilken nätspänning du har hemma bör du kontakta din handlare eller ditt elbolag. Den bästa metoden för att helt koppla bort förstärkaren från elnätet är att koppla ur nätsladden. Se till att nätkontakten alltid är lätt åtkomlig. Koppla ur nätkabeln ur nätuttaget om apparaten inte skall användas på ett par månader.
- 12 Skydda nätsladden** - Nätsladdar skall dras så att man inte riskerar att trampa på dem eller att de kommer i kläm. Man skall vara extra noga med kontakterna, uttagen och vid anslutningen i apparaten.
- 13 Nätkontakt** - När en nätkontakt eller en nätbrunn används som anslutnings gränssnitt, skall apparaten vara klar att användas.
- 14 Jordning av utomhusantennen** - Om en utomhus antenn eller kabelradioantenn är ansluten till apparaten, försäkradig om att antennen eller kabelradiosignalen är jordad så att den skyddas mot överslag och statiska urladdningar. Gällande USA/Kanada: Article 810, National Electrical Code, ANSI/NFPA 70, ger information angående korrekt jordning och av antennens mast och stöttning, jordning av inkommande kabel till en urladdningsenhet, storlek på jordanslutning, placering av urladdningsenhet, anslutning till jordelektroder, och specifikationer för jordningselektroder.

## INFORMATION TILL KABEL-TV-INSTALLATÖRER

Detta är en påminnelse till kabel-TV-installatörer om artikel 820-40 i den amerikanska National Electrical Code, som tillhandahåller riktlinjer för korrekt jordning och som särskilt specificerar att jordkabelförbindelse skall vara förbunden med byggnadens jordsystem, så nära kabelns ingångspunkt som möjligt.



- 15 Blixtnedslag** - För utökad skydd av produkten mot blixtnedslag, eller när den lämnas oanvänd under längre tidsperioder rekommenderar vi att antennen eller kabelantennen kopplas ur. Detta kommer att förhindra skada på apparaten mot blixtnedslag och mot störningar via kabelnätet.
- 16 Kraftledningar** - En utomhusantenn bör inte placeras i närheten av kraftledningar eller andra ledningar som kan komma i kontakt med antennen. När man installerar en utomhusantenn bör man vara extremt noga med att inte vidröra kraftledningar eller liknande ledningar. Det kan innebära livsfara.
- 17 Överbelastning** - Överbelasta inte vägguttag, förlängningskablar eller uttag på apparaten eftersom detta kan resultera i brand eller elektriska stötar.
- 19 Om föremål eller vätska kommer in i apparaten** - Tryck aldrig in någon form av föremål i apparaten genom dess öppningar. De kan komma i kontakt med farlig spänning och kortsluta delar i apparaten vilket kan resultera i brand eller stötar. Spill aldrig vätska i apparaten.
- 20 Hörlurar** - Överdrivna ljudvolymmer från hörlurar kan orsaka hörselskador.
- 21 Skador som kräver service** - Koppla ur apparaten från elnätet och överlämna den till kvalificerad servicepersonal under följande villkor:
  - a) När nätsladden eller kontakten skadats.
  - b) Om vätska kommit in i apparaten.
  - c) Om produkten varit utsatt för vatten eller annan vätska.
  - d) Om produkten inte fungerar normalt enligt bruksanvisningen. Justera enbart de kontroller som beskrivs i bruksanvisningen eftersom en felaktig inställning av andra kontroller kan resultera i skador på apparaten som kan kräva omfattande reparationer för att återställa apparaten.
  - e) Om apparaten tappats eller skadats på något sätt.
  - f) Om apparaten visar klara skillnader i prestanda är detta ett tecken på att den behöver lämnas in för reparation.
- 22 Reservdelar** - När man behöver reservdelar, försäkra dig om att serviceteknikern använder sig av de delar som servicemanualen specificerar eller har samma karaktäristik som originaldelarna. Utbyte till delar som inte motsvarar specifikationen kan resultera i brand, elektriska stötar eller andra olyckor.

**23 Hantering av gamla batterier** - När man slänger gamla batterier skall man följa myndigheternas riktlinjer eller miljörekommendationerna för ditt land eller område.

**24 Säkerhetskontroll** - Efter att service gjorts på apparaten be teknikern att utföra en säkerhetskontroll på apparaten för att se om den fungerar som avsett.

**25 Vägg eller takmontering** - Produkten skall enbart monteras på sätt som rekommenderas av tillverkaren.

## VARNING



FÖR ATT FÖRHINDRA BRAND ELLER RISK FÖR ELCHOCK, UTSÄTT INTE APPARATEN FÖR REGN ELLER VÄTSKA. BLIXTPILSYMBOLN, INSKRIVEN I EN LIKSIDIG TRIANGEL, ÄR AVSEDD ATT VARNAN ANVÄNDAREN FÖR FÖREKOMSTEN AV OISOLERADE DELAR MED LIVSFARLIG SPÄNNING INUTI APPARATENS HÖLJE SOM KAN VARA AV TILLRÄCKLIGSTYRKA ATT SKADA EN PERSON.



SYMBOLN MED ETT UTROPSTECKEN I EN LIKSIDIG TRIANGEL ÄR AVSEDD ATT UPPMÄRKSAMMA ANVÄNDAREN PÅ VIKTIGA INSTRUKTIONER I BRUKSANVISNINGEN.



## VARNING

Ändringar eller modifikationer som uttryckligen inte godkänts av NAD Electronics för överensstämmelse kan häva rätten att använda apparaten.

UTRUSTNINGEN SKALL ANSLUTAS TILL EN JORDAD NÄTANSLUTNING.

## VARNING ANGÅENDE PLACERING

För att säkra god ventilation, var noga med att lämna plats runt om apparaten (från de mest utstickande delarna på höljet) lika med eller större än det som visas nedan.

Vänster och höger paneler: 10 cm

Bak panel: 10 cm

Bak panel: 50 cm

## VIKTIG INFORMATION FÖR KUNDER I STORBRITANNIEN

**VARNING** Klipp aldrig av nätkontakten från utrustningen. Om den monterade kontakten inte passar i dina vägguttag eller om kabeln är för kort ber vi dig att skaffa en passande godkänd adapter eller förlängningskabel eller kontakta din handlare. Om kontakten klippts av i alla fall skall SÄKRINGEN TAS BORT och kontakten kastas direkt, för att undvika olyckor med att den avklippta kontakten kopplas in i ett vägguttag. Om produkten levereras utan nätkontakt, följ instruktionerna nedan:

## VIKTIGT

Kablarna i nätkabeln är färgade med följande färger:

BLÅ – NEUTRAL

BRUN – FAS

I det fall dessa färger kanske inte motsvarar färgerna i kontakten gör du på följande sätt:

- Den BLÅ kabeln måste anslutas till terminalen märkt med bokstaven 'N' eller med färgen SVART.
- Den BRUN kabeln måste anslutas till terminalen märkt med bokstaven 'N' eller med färgen SVART.
- När du byter en säkring, använd enbart rätt storlek och typ och var säker på att sätta i den rätt och sätt tillbaka höljet ordentligt.

## OM DU TVIVLAR BER VI DIG ATT KONTAKTA EN ELEKTRIKER.



Denna produkten är tillverkad i enlighet med radiointerferens kraven i EEC DIRECTIVE 2004/108/EC.

## MILJÖSKYDDSANVISNINGAR



När produkten inte längre kan användas, får den inte kasseras som hushållsavfall, utan måste lämnas på en återvinningscentral som tar emot elektrisk och elektronisk utrustning. På produkt, förpackningen och bruksanvisning finns en symbol som markerar detta.

Materialen kan återanvändas i enlighet med sin märkning. Genom återanvändning, återvinning av råvaror eller andra former av återvinning av gamla produkter bidrar du aktivt till att skydda vår miljö. Ditt lokala miljökontor kan lämna upplysningar om närmaste återvinningsställe.

## ANTECKNA APPARATENS MODELLNUMMER (NU NÄR DU LÄTT KAN SE DET)

Apparatens modellbeteckning och serienummer finner du på apparatens baksida. För framtida bruk föreslår vi att du antecknar dem här:

Modell Nr : .....

Serie Nr : .....

# INTRODUKTION

## INNEHÅLLSFÖRTECKNING

<b>VIKTIGA SÄKERHETSFÖRESKRIFTER</b> .....	<b>2</b>
--	----------

### INTRODUKTION

<b>HUR DU KOMMER IGÅNG</b> .....	<b>5</b>
VAD FINNS DET I KARTONGEN .....	5
VAL AV PLACERING .....	5
OM M4 .....	5

### IDENTIFIERING AV DE OLIKA REGLAGEN

<b>APPARATENS FRAMSIDA</b> .....	<b>6</b>
<b>APPARATENS BAKSIDA</b> .....	<b>7</b>
<b>M4 FJÄRRKONTROLL</b> .....	<b>8</b>

### HANDHAVANDE

<b>HUR DU LYSSNAR PÅ AM/FM RADIO</b> .....	<b>9</b>
OM ANTENNER .....	9
INSTÄLLNING AV STATIONER .....	9
VÄLJA FM MUTE .....	10
HUR DU ANVÄNDER ANVÄNDARNAMN .....	10
OM RDS .....	10
<b>HUR DU LYSSNAR PÅ XM RADIO</b> .....	<b>11</b>
OM XM RADIO (ENBART 120V VERSION) .....	11
<b>HUR DU LYSSNAR PÅ DAB RADIO</b> .....	<b>12</b>
OM DAB RADIO (ENBART 230V VERSION) .....	12
MONTERING AV DAB ANTENN .....	12
HUR DU ANVÄNDER DAB .....	12
SERVICE LIST .....	12
DAB TUNER MODE (DAB TUNER LÄGE) .....	13
STATION ORDER (STATIONS ORDNING) .....	13
DRC VALUE .....	13
MANUAL SCAN .....	13
PRUNE LIST .....	13
RESET (ÅTERSTÄLLNING) .....	13
INFORMATION SETTINGS .....	14

### REFERENS

<b>FELSÖKNING</b> .....	<b>15</b>
<b>SPECIFIKATIONER</b> .....	<b>16</b>

### TACK FÖR ATT DU VALDE NAD!

M4 radiodelen är en avancerad teknologisk produkt med stora ambitioner— ändock har vi ansträngt oss för att skapa en produkt som är enkel att använda. Vi har varit noggranna med att göra M4 så musikaliskt transparent och rumsligt korrekt som möjligt med hjälp av vad vi lärt oss under det kvartssekel som vi skapat HiFi och hemmabioproducter. Som med alla våra produkter gäller NADs "Musiken i första rummet" designfilosofi varit vägledande för M4s utveckling. Så vi kan säga med gott självförtroende du kommer att uppleva musikåtergivning av toppklass i många år framåt.

Vi ber dig att ta dig tid att läsa igenom denna bruksanvisning. Genom att lägga lite tid på bruksanvisningen kommer du att spara mycket tid senare, och det är det bästa sättet att försäkra dig om att få ut det mesta av din investering i NAD M4.

En sak till: Vi uppmanar dig att registrera ditt innehav av M4 på NADs hemsida:

<http://NADelectronics.com/warranty>

För garantifrågor ber vi dig kontakta din lokala handlare.

### VAD FINNS DET I KARTONGEN

Tillsammans med din M4 hittar du:

- En AM-antenn
- En FM bandantenn
- En DAB-antenn (enbart 230V version)
- En löstagbar nätsladd (om du önskar kan du använda vilken IEC-standard nätkabel som helst med lämplig effekttålighet).
- En M4 systemfjärrkontroll och två AA batterier.
- Denna bruksanvisning.

### SPARA FÖRPACKNINGSMATERIALET

Vi ber dig att spara kartongen och allt förpackningsmaterial till M4. Om du skulle flytta eller av annan anledning behöva transportera din M4, är detta det överlägset säkraste sättet att packa in den. Vi har sett alldeles för många för övrigt perfekta apparater som transportskadats p.g.a. brist på lämplig transportkartong, så snälla: Spara kartongen!

### VAL AV PLACERING

Välj en väl ventilerad plats, som lämnar minst 1 dm fritt utrymme på båda sidorna och bakom apparaten), och som dessutom ger fri sikt inom 7 m mellan frontpanelen på M4 och din huvudsakliga lyssnar/tittarplats. Detta för att fjärrkontrollens infraröda kommunikation skall fungera perfekt. M4 alstrar en viss värme, men det är inget som skall orsaka problem för andra komponenter i närheten.

Det går utmärkt att stapla den tillsammans med andra apparater men det rekommenderas inte att det placeras apparater ovanpå M4 för värmeutvecklingens skull. Om du funderar på att placera M4 i ett skåp eller en möbel ber vi dig att konsultera din NAD audio/video specialist för råd om hur du får tillräckligt luftflöde.

### OM M4

M4 radiodelen är utrustad med DAB (enbart 230V version), XM (enbart 120V version) och RDS (Radio Data System), vilket kan ge en mängd information till radio lyssnarna. Detta är utöver det normala AM/FM band mottagningen.

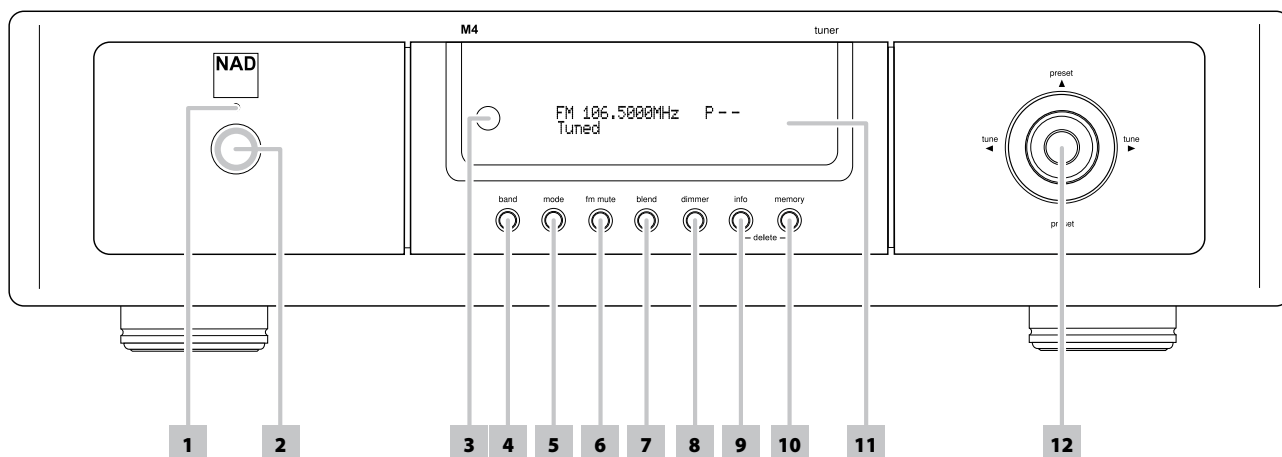
RDS är ett system som används i många länder för att sända stations identifiering, en beskrivning av stationens program typ, indikering av nationella, regionala eller lokala program och korrekt tid. Med RDS kan man även göra sökning efter sin favorit program typ.

M4 är "XM Ready" vilket innebär att man kan koppla till en separat XM Mini-Tuner CPC-9000 och XM Mini-Tuner Home Dock som inte medföljer, har den allt som behövs för att lyssna på XM radio.

Fram till nu har analoga radiosignaler som FM eller AM varit utsatta för ett flertal olika typer av störningar på vägen från sändaren till lyssnaren. Dessa problem orsakas bland annat av berg, höga byggnader och väderförhållanden. Med Digital Audio Broadcast (DAB) kan du ta emot radioprogram med nära nog CD-kvalitet utan irriterande störningar.

# IDENTIFIERING AV DE OLIKA REGLAGEN

## APPARATENS FRAMSIDA



- 1 LED INDIKATOR:** Denna indikator tänds och lyser orange när M4 är i viloläge. När M4 är i läget PÅ (ON), lyser denna indikator blå.
- 2 POWER KNAPP:** Tryck på denna knappen eller på M4 fjärrkontrollens [ON] knapp för att sätta på M4. Standbyindikatorn ändrar färg från orange till blått och displayen tänds. Trycker man på knappen en gång till stängs apparaten av till standbyläget igen.

M4 kan även sätta spå genom att man trycker på någon av knapparna på apparatens framsida. När både alla zoner är påslagna, trycker du in och håller inne knappen i mer än fem sekunder för att stänga av dem till standbyläge.

### NOTERA

*Baksidans POWER kontakt måste vara i läge ON för att Power-knappen skall fungera.*

- 3 SENSOR FÖR FJÄRRKONTROLL:** Rikta fjärrkontrollen M4 mot sensorn och tryck på önskad knapp. Utsätt inte sensorn för någon stark ljuskälla, som direkt solljus eller starkt lamplyjus. Om du gör det kan det hända att du inte kan styra M4 med fjärrkontrollen.

**Räckvidd:** Cirka 7 m från sensorns främre yta.

**Mottagningsvinkel:** Cirka 30° i varje riktning räknat från sensorns främre yta.

- 4 BAND:** Använd denna knapp för att växla mellan AM; FM och DAB (enbart 230V version) eller XM (enbart 120V version) radiofunktionerna.
- 5 MODE:** I DAB (enbart 230V version) eller XM (enbart 120V version) radio ger denna knappen tillgång till digitalradiomenyn tillsammans med Navigationsknappen och Enter knappen.
- 6 FM MUTE:** I FM läge växlar knappen mellan FM Mute On och FM Mute Off. Välj FM Mute Off för stationer med för mycket interferens eller som är för svaga. När det är påslaget visas "FM Mute On" i den nedre delen av displayen. "FM Mute Off" visas när den är urkopplad.

"FM Mute On" eller "FM Mute Off" status kan lagras för individuella snabbval.

- 7 BLEND:** NADs BLEND funktion gör att du kan få bort mycket av störningarna men samtidigt behålla en viss del av stereoinformationen, istället för att koppla om till mono. BLEND knappen växlar mellan på och av. När det är påslaget visas "Blend On" i den nedre delen av displayen. "Blend Off" visas när den är urkopplad. BLEND funktionen kan lagras för individuella snabbval.

- 8 DIMMER:** Växla för att antingen minska eller återställa normal ljusstyrka i VFD-fönstret.

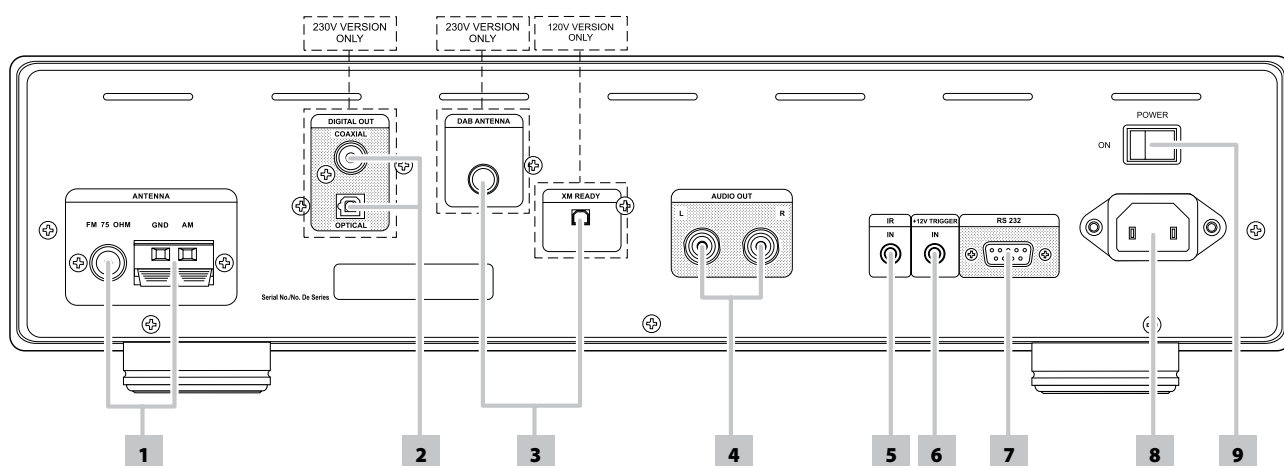
- 9 INFO:** Tryck på denna knapp för att visa olika inställningar, status och annan information i displayens nedre del relevant för den aktuella stationen. Tillsammans med MEMORY knappen, tryck och håll inne INFO knappen och tryck sedan in MEMORY knappen – den lagrade stationens snabbval raderas. Se även stycket HUR DU ANVÄNDER SNABBVAL FÖR RADIOSTATIONER I HUR DU LYSSNAR PÅ AM/FM RADIO i avsnittet HANDHAVANDE.

- 10 MEMORY:** Tryck på denna knapp för att lagra en inställd AM, FM eller digital radiostation i något av M4s 40 snabbvalsminnen. Man kan lagra en blandning av AM, FM eller digitala stationer i minnet. Tillsammans med INFO knappen, tryck och håll inne MEMORY knappen och tryck sedan in INFO knappen – den lagrade stationens snabbval raderas. Se även stycket HUR DU ANVÄNDER SNABBVAL FÖR RADIOSTATIONER I HUR DU LYSSNAR PÅ AM/FM RADIO i avsnittet HANDHAVANDE.

- 11 VAKUUMFLUORESCENSDISPLAYEN (VFD-displayen):** Visar information om inställningar, status och annan information om den aktuella inställda stationen eller sändningen.

- 12 NAVIGATION och ENTER knappar:** Dessa knappar används för att navigera Radiodelens sökning framåt [▶] och sökning bakåt [◀], Snabbval framåt [▲] och snabbval bakåt [▼], såväl som navigering för DAB (enbart 230V version) eller XM (enbart 120V version) radiofunktioner. Den mittersta runda knappen används som [ENTER] knapp, denna är normalt använd till att för att bekräfta val, enm procedur eller motsvarande funktioner. Tryck på [ENTER] knappen för att växla mellan "Preset" och "Tune" lägena (se den nedre raden på displayen).

Signalstyrkan på den inställda stationen kan visas i displayen genom att man trycker på [ENTER] knappen. Tryck in [ENTER] knappen för att visa signal styrkan, tryck på [ENTER] igen för att återgå till normal visning.



### OBSERVERA!

Koppla in alla sladdar till M4 med nätkontakten urdragen. Vi rekommenderar också att du stänger av strömmen eller drar ur kontakten till alla tillhörande apparater medan du ansluter eller kopplar ur signal- eller nätkablar.

**1 FM & AM ANTENN:** Den medföljande "dipol" FM antennen passer i FM uttaget med den medföljande adaptern. Den fungerar bäst om den placeras på en vertikal yta som en vägg, med "armarna" utsträckta som ett "T" vinkelrätt mot sändaren. Prova dig fram till bästa placering som ger den starkaste signalen och det lägsta bakgrundsbruset. I områden med dålig mottagning kan det vara värt att prova med en utomhusantenn, det kan göra stor skillnad.

För mottagning av lokala AM stationer följer det med en så kallad Loopantenn. Anslut den till terminalen genom att vika ner låsblecken och sticka de skalade ändarna i hålen och sedan låsa dem. Prova med att rikta antennen åt olika håll för bästa mottagning. Tänk på att loopen alltid skall placeras vertikalt. Försök att hålla undan antennen från stora metalltyr då de skärmar av mottagningen.

Se även stycket MONTERING AV EN LOOP ANTENN i HUR DU LYSSNAR PÅ AM/FM RADIO i avsnittet HANDHAVANDE.

**2 DIGITALUTGÅNG - OPTISK, KOAXIAL (ENBART 230V VERSION):** Anslut den optiska eller koaxial digitala utgången till motsvarande digitala ingång för S/PDIF-format på en inspelningskomponent som en förstärkare, mottagare eller ett datorljudkort.

**3 DAB MODUL INGÅNG (enbart 230V version):** Anslut andra ändan på den medföljande DAB antennen i denna kontakt. Se till att använda passande kontakter för bästa mottagning. Med DAB kan du få CD-liknande kvalitet på ljudet utan störningar eller interferens.

**XM MODUL INGÅNG (enbart 120V version):** Anslut XM radio kabeln till denna kontakt. Följ instruktionerna som följde med XM radion som säljes separat. Med XM radio, finns det mer än 100 kanaler med musik, nyheter, sport, komedi, talradio och underhållning. Täckningen räcker över hela kontinenten. Ljudkvaliteten är digital med många reklamfria kanaler.

### NOTERA

- *Frågor? Besök [www.xmradio.com](http://www.xmradio.com)*  
*Lyssnare kan prenumerera genom att besöka XM på nätet [www.xmradio.com](http://www.xmradio.com) eller genom att ringa (Vid manualens tryckning) XMs kundtjänst på (800) 853 9696. Se till att ha din Radio ID till hands den hinner du genom att välja kanal 0.*

**4 AUDIO OUT:** Anslut till motsvarande analoga audioingång på en förstärkare, mottagare eller ett stereosystem.

**5 IR IN** kontakten kan anslutas till utgången på en IR (infraröd) "förlängare" (Xantech eller liknande) eller IR utgången på någon annan apparat som då kan styra M4 från en annan plats.

**6 +12V TRIGGER IN (+12V TRIGGER INGÅNG):** Denna ingången kan man använda för att kontrollera av- och påslag från någon annan apparat t.ex. försteg etc. som är utrustade med en "Trigger" funktion för fjärrstyrt av- och påslag. Anslut denna +12V-trigger ingång till den andra apparatens motsvarande +12V DC utgång med en mono kabel med 3.5mm hankontakt.

### VARNING

*Om hankontakten på monokabeln (med eller utan +12V DC) är ansluten till M4s +12V TRIGGER IN, kommer Powerknappen på apparatens framsida och den motsvarande ON/OFF knapparna på fjärrkontrollen att kopplas ur.. Koppla ur kabeln för att använda den normala ON/OFF funktionen.*

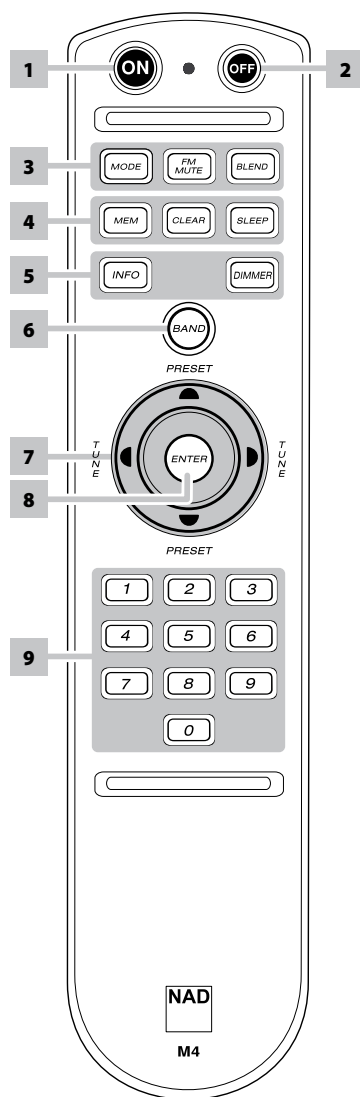
**7 RS-232:** Anslut detta gränssnittet med en RS-232 seriellkabel (följer inte med) till en Windows® kompatibel PC för att kunna styra M4 med NADs egna PC program. Var vänlig och gå in på [www.nadelectronics.com/software](http://www.nadelectronics.com/software) för den senaste versionen av PC styrprogram. NAD är en certifierad partner till AMX och Crestron och har fullt stöd för extrema styrenheter. Kontakta din NAD specialist för mer information.

**8 NÄTBRUNN (AC POWER INLET):** Anslut medföljande IEC-standard nätkabel eller motsvarande kompatibel kabel.

**9 POWER SWITCH (HUVUDSTRÖMBRYTARE):** POWER kontakten är M4s huvudströmbrytare. När kontakten står i ON positionen är M4 i standby-läge som visas av den orange Status lysdioden ovanför standby-knappen på apparatens framsida. Om du har för avsikt att inte använda förstärkaren på ett tag så stänger du av den med POWER kontakten genom att sätta den i OFF positionen. Tillsammans med +12V TRIGGER IN måste POWER knappen stå i ON position för att M4 skall kunna sättas på med en +12V DC input på +12V TRIGGER IN. Om du har för avsikt att inte använda din M4 på ett tag så stänger du av den med POWER knappen genom att sätta den i OFF positionen.

# IDENTIFIERING AV DE OLIKA REGLAGEN

## M4 FJÄRRKONTROLL



**1 ON:** Slå på radiodelen.

**2 OFF:** Stäng av radiodelen.

**3 MODE:** Välj DAB eller XM meny.

**FM MUTE:** Kopplar in FM Mute On eller FM Mute Off.

**BLEND:** Reducerar mängden störningar och brus, men behåller viss stereoseparation.

**4 MEM:** Lagra inställda AM, FM och digitala radiostationer.

**CLEAR:** Raderar alla tecken när du namnger ett snabbval.

**SLEEP:** Stänger av radion efter ett inställt antal minuter. Varje tryckning på knappen minskar insomningstiden i fasta intervall tills SLEEP-läget deaktiveras, detta visas i displayen.

**5 DIMMER:** Toggle to either reduce or restore normal VFD brightness.

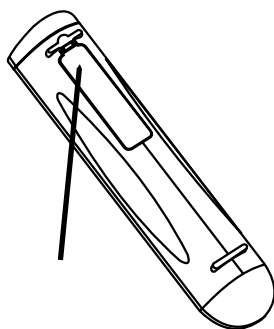
**INFO:** Genom att trycka på denna knappen visas informationen som sänds ut av den aktuella radiostationen.

**6 BAND:** Välj AM, FM eller DAB eller XM läge.

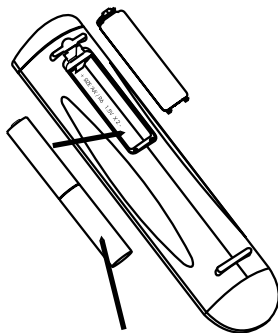
**7 [▲/▼/◀/▶]:** Sök framåt [◀] och sök bakåt [▶], Snabbval framåt P[▲] och snabbval bakåt [▼], navigation för DAB eller XM radiofunktioner.

**8 ENTER:** Bekräfta ett val, procedur, sekvens eller andra tillämpliga funktioner.

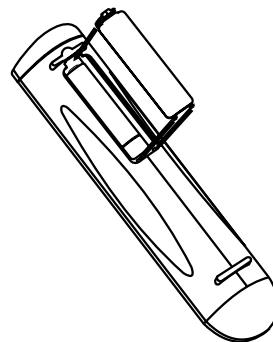
**9 0-9 sifvertangenterna:** Direktnmatning av frekvens eller snabbvalsnummer.



Tryck in och lyft fliken för att avlägsna batterilocket.



Sätt i batterierna. Se till att de är rätt placerade.



Sätt tillbaka batterilocket genom att passa in de två flikarna i hålen. Stäng batterilocket genom att trycka på det tills det klickar på plats.



M4s AM/FM radiodel erbjuder mycket hög ljudkvalitet från radioutsändningar. Den mottagning och ljudkvalitet är beroende av typen av antenner som används, närhet till sändaren, geografi och väderförhållanden.

### OM ANTENNER

Den medföljande bandkabelantennen för FM ansluts till FM-antenningsgången på baksidan med hjälp av den medföljande adaptern. Den skall sedan spännas ut helt så att den bildar ett "T". Denna antenn av typen "vikt dipol" fungerar vanligen bäst om den riktas vertikalt med "T-armarna" utsträckta vågrätt och riktade vinkelrätt mot den önskade sändaren. Det finns dock inga allmängiltiga "regler", och det kan mycket väl hända att du får det bästa ljudet och det minsta bakgrundsbruset genom att experimentera fritt med antenntypen.

I områden med dålig FM-mottagning kan en utomhusantenn ge dramatiska kvalitetsförbättringar. Om det är viktigt att kunna lyssna på radio för dig bör du överväga att anlita en yrkesman för att optimera ditt system.

Den medföljande ramantennen för AM ger vanligen tillfredsställande mottagning. Du kan dock använda en utomhusantenn för AM för att förbättra mottagningen. Ta kontakt med en antenntillverkare för mer information.

### MONTERING AV EN AM LOOP ANTENN

- 1 Vrid den yttre ramen på antennen.
- 2 Tryck fast botten av ramen i spåret på stativet.
- 3 Sträck ut kabeln.



### HUR DU VÄLJER RADIO

Tryck på [BAND] knappen på M4 apparatens framsida. Varje tryckning på knappen bläddrar mellan AM, FM, och XM (eller DAB) radio.

### INSTÄLLNING AV STATIONER

- 1 Tryck på [TUNE ◀/▶] på apparatens framsida eller på fjärrkontrollen för att bläddra upp eller ner mellan olika AM eller FM frekvenser.
- 2 Tryck in och släpp [TUNE ◀/▶] för att söka upp eller ner - M4 slutar söka när den hittat en station med tillräckligt stark signal. En tryckning på [TUNE ◀/▶] kommer att avsluta sökningen.

Signalstyrkan på den inställda stationen kan visas i displayen genom att man trycker på [ENTER] knappen. Tryck in [ENTER] knappen för att visa signal styrkan, tryck på [ENTER] igen för att återgå till normal visning.

### DIRECT TUNING

Om du vet din stations frekvens kan du ställa in den direkt .

- 1 Tryck på [ENTER] knappen för att växla mellan "Preset" och "Tune" lägena (se den nedre raden på displayen). Välj "Tune" läget.
- 2 Använd sifvertangenterna på fjärrkontrollen, knappa in frekvensen för stationen och tryck sedan [ENTER].

### HUR DU ANVÄNDER SNABBVAL FÖR RADIOSTATIONER

M4 kan lagra en blandning av dina 40 favorit AM, FM och XM radiostationer som snabbval.

- 1 För att lagra en station, ställer du först in stationen (se ovan), tryck sedan frontpanelens [MEMORY] knapp.
- 2 Tryck på PRESET [▲/▼] knapparna för att välja en ledig snabbvalsplats "Preset Free" för lagring.
- 3 Tryck sedan på [MEMORY] knappen en gång för att spara stationen på det aktuella snabbvalsplatsen , då visas "P\_ \_" (De tomma tecknen motsvarar snabbvalsnumret och kan vara allt från 01 till 40) i displayen.
- 4 Tryck på PRESET [▲/▼] på frontpanelen för att bläddra stegvis uppåt eller neråt bland snabbvalen, tryck och håll inne PRESET [▲/▼] för att bläddra automatiskt upp eller ner. Stanna eller släpp PRESET [▲/▼] knappen medan du bläddrar till ett specifikt snabbval – den lagrade stationen ställs in efter en kort paus eller tryck på [ENTER] för att ställa in snabbvalet direkt. M4s Preset [▲/▼] knappar fungerar på samma sätt.

Radios snabbval kan lagras med samma knappar på apparatens framsida eller på fjärrkontrollen.

# HANDHAVANDE

## HUR DU LYSSNAR PÅ AM/FM RADIO

### DIREKTVAL AV SNABBVAL

Du kan välja ett snabbval direkt.

- 1 Tryck på [ENTER] knappen för att växla mellan "Preset" och "Tune"-lägena (se den nedre raden på displayen). Välj "Preset"-läget.
- 2 Använd sifvertangenterna på fjärrkontrollen, knappa in frekvensen för stationen och tryck sedan [ENTER].

### RADERA ETT SNABBVAL

- 1 Välj det snabbvalsnummer du vill radera.
- 2 Tryck in [INFO] knappen och tryck sedan på MEMORY knappen – det lagrade snabbvalet raderas.

Snabbvalen kan bara raderas med knapparna på apparatens framsida.

### VÄLJA FM MUTE

Knappen [FM MUTE] på frontpanelen har två funktioner. I normalläget lyser ("FM Mute On" visas i displayens nedre del); du kan bara lyssna på stationer med stark signal, och bruset mellan stationerna filtreras bort.

Om du trycker på [FM MUTE]-knappen ("FM Mute Off" visas i displayens nedre del) du kan ta emot avlägsna (och därmed kanske brusiga) stationer. Om signalnivån på FM-stationen ligger under tröskelvärdet för FM-stereo får du lägre brus (eftersom mono-FM med automatik är mindre benäget till brus), även om du då får ofra stereoeffekten.

### NOTERA

*Det går att spara en station på två olika snabbval, ett med "FM Mute Off" och ett med "FM Mute On".*

### HUR DU ANVÄNDER ANVÄNDARNAMN

Man Kan Namnge Radiosnabbvalen Med Namn På Max Åtta Tecken Efter Eget Tycke. Detta Namnet Visas I Displayen När Man Använder Snabbvalet.

### HUR DU LÄGGER IN ANVÄNDARNAMN

För att namnge ett snabbval till "NEWS", följer du nedanstående procedur (Knapparna som anges är de på apparatens framsida).

- 1 Välj det snabbvalet du vill namnge.
- 2 Tryck sedan på [MEMORY] knappen en gång och sedan på [INFO] knappen inom 5 sekunder, då visas en blinkande ruta i displayen.
- 3 Använd PRESET [▲/▼] knapparna för att välja första tecknet i namnet ("N" i den alfabetiska listan).
- 4 Tryck på [TUNE ►] knappen för att välja tecken och förflytta dig till nästa position. (Tryck på [TUNE ◀] för att gå tillbaka till föregående tecken). Upprepa processen för varje tecken i sekvensen.
- 5 Tryck sedan på [MEMORY] knappen eller [ENTER] knappen igen för att lagra namnet och lämna textinmatningsläget.

### OM RDS

Radio Data Systemet (RDS) gör att man kan sända små mängder med digital information tillsammans med konventionell FM sändningar. M4 stöder två RDS-lägen, stationsnamn (PS-läge) och radiotext (RT-läge). Det är inte alla FM stationer som sänder RDS information, i de flesta finner du ett antal RDS- stationer men det garanterar inte alla sänder RDS data.

Hur du visar RDS Text

När en station som sänder RDS FM stalls in, visas det efter en liten stund stationens namn (PS) text i displayens nedre del: "ROCK 101" till exempel.

Tryck på [INFO] knappen på apparatens framsida för att välja mellan olika MODE inställningar för stationens radio-text (RT) visning, om det sänds sådan. Denna kan visa låttitelm artistnamn eller annan text som stationen vill visa.

**OM XM RADIO (ENBART 120V VERSION)**

M4 är "XM Ready" vilket innebär att man kan koppla till en separat XM Mini-Tuner CPC-9000 och XM Mini-Tuner Home Dock som inte medföljer, har den allt som behövs för att lyssna på XM radio. Resten är inbyggt och du behöver bara skaffa ett abonnemang på XM och din M4 är sedan klar att användas för mottagning av XM.

**BRA ATT VETA**

- *Frågor? Besök [www.xmradio.com](http://www.xmradio.com)  
Lyssnare kan prenumerera genom att besöka XM på nätet [www.xmradio.com](http://www.xmradio.com) eller genom att ringa (Vid manualens tryckning) XMs kundtjänst på (800) 853 9696. Se till att ha din Radio ID till hands, den hittar du genom att välja kanal 0.*
- *Kontrollera med din NAD handlare om det finns andra XM Mini-Tuners kompatibla med M4.*

**HUR DU ANSLUTER EN XM ANTENN**

- 1 Koppla in kontakten för XM antennen i motsvarande XM antenningång på baksidan av M4.
- 2 Tryck in och håll [MODE] knappen på apparatens framsida för att kontrollera signalstyrkan för XM kanalen vilket visas i displayen och på skärmen. Tryck på [MODE] igen för att lämna signalstyrkeläget.

Se även i manualen till din XM radio hur du installerar XM antennen för optimal mottagning.

**INSTÄLLNING AV RADIOSTATIONER**

Det finns tre olika sätt att ställa in dina XM kanaler som du vill lyssna på. Använd antingen knapparna på apparatens framsida eller fjärrkontrollens knappar för följande procedurer.

- 1 **Manuell Inställning:** Bläddra med [◀/▶] knapparna för att växla mellan de olika tillgängliga XM stationerna. Tryck in och håll [◀/▶] för att bläddra snabbare bland XM stationerna. Tryck på [ENTER] eller släpp [◀/▶] knapparna för att välja önskad XM kanal.
- 2 **Direktval av stationer:** Tryck på [ENTER] knappen för att växla mellan "Preset" och "Tune" lägena (se den nedre raden på displayen). Välj "Tune" läget. Använd siffertangenterna på M4, knappa in direkt de önskade stationsnumren och de ställs in direkt.
- 3 **Kategori:** Växla till [MODE] tills "Cat" och motsvarande kategori visas i displayen. "Cat" står för de kategorier som kanalerna är grupperade i – i.e., Country, Rock, Jazz & Blues, etc. Använd [▲/▼] bknapparna för att bläddra upp och ner bland kategorierna.  
Efter du valt önskad kategori, fortsätter du som vid vanlig sökning för XM. Sökningen föregår som vanligt, men bara inom den valda kategorin. Använd [▲/▼] knapparna för att välja en annan kategori och sök en ny station.

**TITTA PÅ XM INFORMATION**

Tryck på [INFO] knappen för att visa XM informationen för den valda kanalen som exempelvis artistnamn, sångtitel, kategori eller annan text som skickas ut med utsändningen.

**SNABBVAL**

Proceduren för att lagra XM kanaler är samma metod som beskrivs i avsnittet "HUR DU ANVÄNDER SNABBVAL FÖR RADIOSTATIONER" i "HUR DU LYSSNAR PÅ AM/FM RADIO".

Tryck på [PRESET ▲/▼] på apparatens framsida eller M4's [▲/▼] knappar för att bläddra bland lagra snabbval som kan vara en kombination av AM, FM och XM stationer.

# HANDHAVANDE

## HUR DU LYSSNAR PÅ DAB RADIO

### OM DAB RADIO (ENBART 230V VERSION)

Fram till nu har analoga radiosignaler som FM eller AM varit utsatta för ett flertal olika typer av störningar på vägen från sändaren till lyssnaren. Dessa problem orsakas bland annat av berg, höga byggnader och väderförhållanden. Med Digital Audio Broadcast (DAB) kan du ta emot radioprogram med nära nog CD-kvalitet utan irriterande störningar.

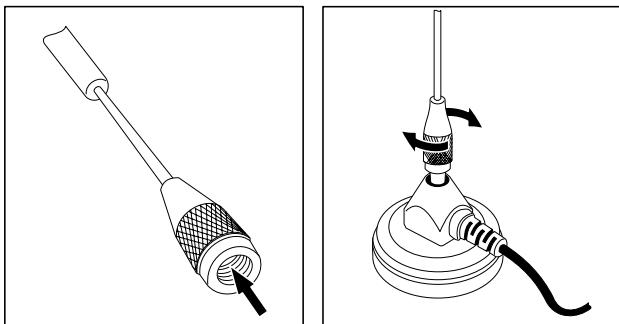
DAB sändningar använder digitala signaler istället för traditionell analog teknik, som ger klar mottagning av hög kvalitet. Du kommer att få en stabil mottagning i princip utan brus och störningar med DAB så länge som du har bra mottagning.

Med DAB kan lyssnaren bläddra genom en lista av tillgängliga stationer och sedan direkt välja önskad station. Det finns inget behov längre för att komma ihåg radiofrekvenser. Alla stationer väljs genom att välja dess namn.

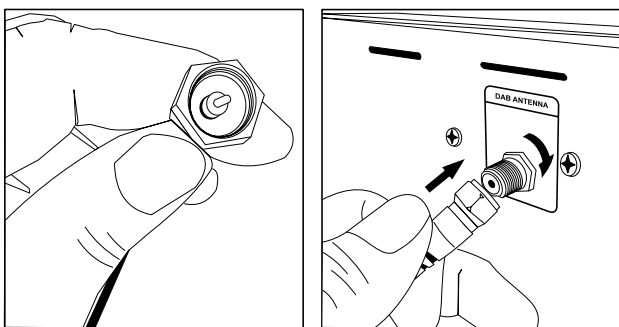
M4 gör det möjligt för dig att njuta av DAB sändningar. Anslut andra ändan av den medföljande DAB antennen i DAB antennterminalen och börja njuta av den CD-lik kvaliteten på ljudet och det rika innehållet som finns i DAB-systemet.

### MONTERING AV DAB ANTENN

- 1 Anslut antennen till sitt fäste.



- 2 Koppla in antenntakten i M4s DAB antennterminal.



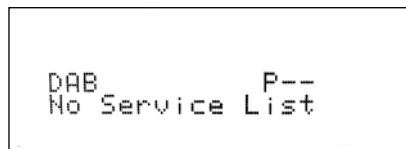
### BRA ATT VETA

- Se till att anslutningen sitter säkert genom att vrida kontakten i terminalen.
- Placera inte antennens fäste nära magnetiska föremål eftersom fästet även innehåller magnetiska komponenter.

### HUR DU ANVÄNDER DAB

Med den medföljande DAB-antennen ansluten till M4, kan du nu få M4 att ta emot DAB-sändningar. Använd antingen knapparna på apparatens framsida eller fjärrkontrollens knappar för följande procedurer.

- 1 Bläddra med [BAND] knappen tills du kommer till DAB läge. Displayen visar "No Service List" för att indikera att det inte finns några avsökta DAB sändningar ännu. Detta är grundläget för DAB.

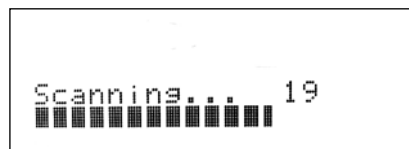


- 2 För att ställa in DAB sändningar trycker du på [MODE] och bläddrar sedan till frontpanelens [TUNE ◀/▶] för att välja "Full Scan" eller "Local Scan". Tryck på [ENTER].

FULL SCAN gör att du söker igenom hela bandbredden av de digitala frekvenserna (Band III och L-Band).

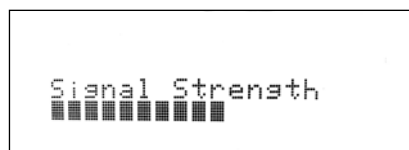
LOCAL SCAN ger sökning på de lokala DAB stationerna i ditt område. Kontakta din handlare eller besök [www.WorldDAB.org](http://www.WorldDAB.org) för att se vilka digitala sändningar som finns i ditt område.

- 3 När du valt antingen "Full Scan" eller "Local Scan" kommer sökningen att starta automatiskt. Denna process kan inte avbrytas. Under tiden visas följande meddelande i displayen.



Staplarna visar hur långt sökningen kommit. När sökningen är klar kommer den senaste siffran att visas i displayens högra sida och motsvarar antalet hittade DAB stationer. Sedan, när den första stationen ställs in (Se "Alfanumeriska" avsnittet nedan för att förstå ordningen av stationerna).

- 4 Styrkan på den inkommande signalen kan visas i displayen genom att man trycker på [ENTER] knappen. Desto fler segment som visas i den nedre displayraden, desto starkare signal. Genom att ändra antennens placering, kan man öka signal styrkan. Du kan även använda en extern antenn. Kontakta en antennfirma för mer information.



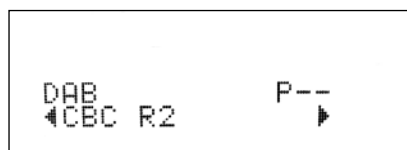
### NOTERA

"No Service List" visas också i displayen när inga stationer hittas efter avsökningen. Om detta händer, kontrollera anslutningen och positioneringen av DAB antennen eller kan du kontakta din lokala DAB station för information om täckningen.

### SERVICE LIST

Följ stegen nedan för att bläddra bland de olika DAB stationerna som hittats.

- 1 Tryck på [TUNE ◀/▶] i DAB-läget för att bläddra igenom listan på tillgängliga stationersom visas i displayens nedre del.



- 2 Tryck på [ENTER] för att välja önskad station.

**DAB TUNER MODE (DAB TUNER LÄGE)**

Förutom "Full Scan" och "Local Scan" som beskrivs ovan kan man trycka på [MODE] knappen för att få tillgång till följande alternativ – Station Order, DRC, Manual Scan, Prune List och Reset.

**STATION ORDER (STATIONS ORDNING)**

Använd "Station Order" för att sortera ordningen på stationerna. Det finns tre olika ordningar – Alphanumeric, Ensemble och Active.

- 1 Medan du lyssnar på en DAB sändning trycker du på [MODE] knappen på apparatens framsida och sedan på [TUNE ◀/▶] för att välja "Station Order". Tryck på [ENTER].
- 2 Tryck på [TUNE ◀/▶] för att bläddra mellan "Alphanumeric", "Ensemble" och "Active".
- 3 Tryck på [ENTER] för att välja önskad station.

**ALPHANUMERIC**

Detta är grundinställningen. Stationerna ordnas efter nummer först och sedan alfabetiskt.

**ENSEMBLE**

Digital radio sänds i grupper som kallas "Ensemble". Varjer "Ensemble" innehåller ett antal stationer som sänds på en viss frekvens. När "Ensemble" är vald som sorteringsordning, sorteras stationerna i den grupp de sänds i.

**NOTERA**

*Ensemble kallas ibland för "multiplex" av vissa sändningsbolag.*

**ACTIVE**

Aktiva stationer listas överst i kanallistan. Dessa kanaler som är i listan men inte sänder i området visas sist i listan.

**DRC VALUE**

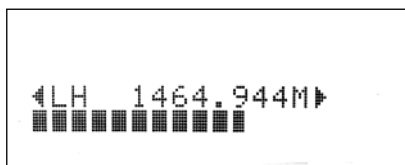
Nivån för ljudkompressionen kan ställas in för att minska skillnaden i dynamikomfång mellan olika radiostationer. Populärmusik är normalt mer komprimerad än klassisk musik, vilket kan ge olika ljudnivåer när du byter mellan två sådana stationer. Ställer man in DRC till 0 betyder det ingen kompression, 1/2 betyder medel och 1 betyder maximal kompression. Ingen kompression är det vi rekommenderar speciellt för klassisk musik.

- 1 Medan du lyssnar på en DAB sändning trycker du på [MODE] knappen på apparatens framsida och sedan på [TUNE ◀/▶] för att välja "DRC". Tryck på [ENTER].
- 2 Tryck på [TUNE ◀/▶] för att bläddra mellan "DRC 0", "DRC 1/2" och "DRC 1".
- 3 Tryck på [ENTER] för att välja önskad DRC nivå.

**MANUAL SCAN**

Detta alternativet gör att du kan ställa in stationer manuellt och se signalstyrkan direkt. Du kan även använda manuell avsökning för att placera antennen optimalt för bästa mottagning för en specifik station.

- 1 Medan du lyssnar på en DAB sändning trycker du på [MODE] knappen på apparatens framsida och sedan på [TUNE ◀/▶] för att välja "Manual Scan". Tryck på [ENTER]. Den aktuella kanalen och frekvensen visas i den övre raden i displayen. Stapeln i den nedre delen av displayen indikerar signalstyrkan på den aktuella stationen.



- 2 För att välja andra kanaler bläddrar man med [TUNE ◀/▶]. Släpp [TUNE ◀/▶] när du är framme vid den önskade kanalen. Den aktuella kanalen och frekvensen visas i den övre raden i displayen. Stapeln i den nedre delen av displayen indikerar signalstyrkan på den aktuella stationen. För att förbättra mottagningen för den inställda kanalen kan du justera eller flytta DAB antennen tills bästa mottagning visas.
- 3 Tryck på [ENTER] för att välja önskad kanal.

**NOTERA**

*Antalet ensembles och stationer som kan ställas in beror på var du bor.*

**PRUNE LIST**

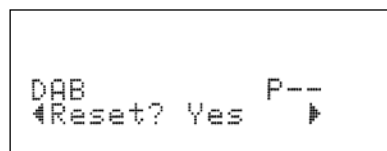
Vid vissa tillfällen kan det vara så att vissa stationer inte sänder. Alternativet "Prune List" gör att man kan radera dessa inaktiva stationer i listan.

- 1 Medan du lyssnar på en DAB sändning trycker du på [MODE] knappen på apparatens framsida och sedan på [TUNE ◀/▶] för att välja "Prune List".
- 2 Tryck på [ENTER]. Alla inaktiva stationer raderas automatiskt.

**RESET (ÅTERSTÄLLNING)**

Alternativet "Reset" gör att DAB delen återställs till fabriksinställningarna.

- 1 Medan du lyssnar på en DAB sändning trycker du på [MODE] knappen på apparatens framsida och sedan på [TUNE ◀/▶] för att välja "Reset".
- 2 Tryck på [ENTER]. "Reset? No" visas i den nedre delen av displayen. Tryck på [TUNE ◀/▶] för att komma till "Reset? Yes" alternativet.



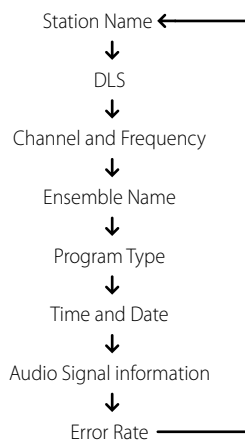
- 3 För att välja "Reset? No" eller "Reset? Yes", tryck på [ENTER] vid det önskade alternativet. Välj "Reset? No" eller "Reset? Yes" gör att DAB delen återställs till fabriksinställningarna.

# HANDHAVANDE

## HUR DU LYSSNAR PÅ DAB RADIO

### INFORMATION SETTINGS

Medan du lyssnar på en DAB sändning, kan information som visas i displayens nedre del varieras. Tryck på [INFO] för att växla mellan följande display alternativ:



#### STATION NAME (STATIONNAMN)

Namnet eller identifikationen för DAB sändningen visas. Detta är grundinställningen.

#### DLS

Dynamic Label Segment (DLS) är den rullande text som stationen sänder. Den kan innehålla information om titlar eller detaljer om programmet eller stationen.

#### CHANNEL AND FREQUENCY (KANAL OCH FREKVENNS)

Kanal och frekvens för den aktuella DAB sändningen visas.

#### ENSEMBLE NAME (ENSEMBLE NAMN)

Namnet på det ensemble /Multiplex som sänder programmet som visas.

#### PROGRAM TYPE

Detta är en beskrivning av typen av program som stationen sänder, som exempelvis Pop, Rock, Drama och motsvarande.

#### TIME AND DATE (TIDEN OCH DATUMET)

Den aktuella tiden och datumet som DAB stationen sänder visas.

#### AUDIO SIGNAL INFORMATION (LJUDSIGNALINFORMATION)

Här visas bithastighet ljudtyp (stereo, mono eller blandad stereo) som sänds av DAB sändaren. Dessa ställs in av sändningsbolaget för passa typen och kvaliteten för det sända materialet.

#### ERROR RATE (FELKVOT)

Denna funktion visar andelen digitala fel (0-99) för den aktuella stationen. Siffran skall vara så låg som möjligt vilket betyder bra kvalitet för den mottagna stationen.

TILLSTÅND	TROLIG ORSAK	MÖJLIGA LÖSNINGAR
Ingen ström.	<ul style="list-style-type: none"> <li>Nätsladden är inte ansluten.</li> </ul>	<ul style="list-style-type: none"> <li>Sätt i sladden ordentligt i vägguttaget.</li> </ul>
Inget ljud.	<ul style="list-style-type: none"> <li>Nätkabeln ej ansluten eller apparaten ej påslagen.</li> </ul>	<ul style="list-style-type: none"> <li>Kontrollera nätkabeln och att apparaten är påslagen.</li> </ul>
	<ul style="list-style-type: none"> <li>Signalkablarna ej korrekt anslutna.</li> </ul>	<ul style="list-style-type: none"> <li>Koppla ur "Mute."</li> </ul>
	<ul style="list-style-type: none"> <li>Ingen station inställd eller svag signal med FM Mute påslaget.</li> </ul>	<ul style="list-style-type: none"> <li>Koppla ur hörlurarna.</li> </ul>
Brus och störningar.	<ul style="list-style-type: none"> <li>Svag signal.</li> </ul>	<ul style="list-style-type: none"> <li>Kontrollera stationsinställningen. Justera eller byt antenn.</li> </ul>
Displayen visar "No Service List".	<ul style="list-style-type: none"> <li>DAB-antennen är inte riktigt ansluten.</li> </ul>	<ul style="list-style-type: none"> <li>Kontrollera anslutningen och positioneringen av DAB antennen.</li> </ul>
	<ul style="list-style-type: none"> <li>Ingen DAB sändning i området.</li> </ul>	<ul style="list-style-type: none"> <li>Kontakta din lokala DAB station för information om täckningen.</li> </ul>
Visslingar och surranden.	<ul style="list-style-type: none"> <li>Interferens från annan elektrisk utrustning -dator, TV-spel.</li> </ul>	<ul style="list-style-type: none"> <li>Kontrollera stationsinställning. Stäng av ellerflytta störkällan.</li> </ul>
Ingen RDS information.	<ul style="list-style-type: none"> <li>Signalen för svag.</li> </ul>	<ul style="list-style-type: none"> <li>Kontrollera stationsinställningen. Justera eller byt antenn.</li> </ul>
	<ul style="list-style-type: none"> <li>Stationen sänder inte RDS.</li> </ul>	<ul style="list-style-type: none"> <li>Ställ in en RDS-station som stöder stationsnamn (PS mode) och radio-text (RT mode).</li> </ul>
M4 svarar inte på kommandon från M4-fjärrkontrollen.	<ul style="list-style-type: none"> <li>Batterierna är slut eller felaktigt isatta.</li> </ul>	<ul style="list-style-type: none"> <li>Kontrollera batterierna.</li> </ul>
	<ul style="list-style-type: none"> <li>Fjärrkontrollens sändarfönster eller M4s mottagarfönster för IR är smutsiga eller dolda.</li> </ul>	<ul style="list-style-type: none"> <li>Kontrollera IR-fönstren och att det är fri sikt mellan fjärrkontrollen och M4.</li> </ul>
	<ul style="list-style-type: none"> <li>Frontpanelen på M4 utsätts för starkt solljus eller stark belysning.</li> </ul>	<ul style="list-style-type: none"> <li>Minska solljuset/rumsbelysningen.</li> </ul>

# REFERENS

## SPECIFIKATIONER

### FM-DELEN

Frekvensomfång	87,5000MHz – 108,5000MHz (0.0125MHz -steg)
Användbar känslighet (98 MHz)	13 dB $\mu$
Signal/brusförhållande	72 dB (60 dB $\mu$ IHF-WTD Mono) 66 dB (60 dB $\mu$ IHF-WTD Stereo)
Frekvensgång	$\pm 1,0$ dB (20 Hz - 15 kHz, 60 dB $\mu$ )
Kanalseparation (60 dB $\mu$ )	33 dB (30 Hz) 42 dB (1 kHz) 32 dB (10 kHz)
Capture Ratio (40 dB $\mu$ )	3 dB
AM undertryckning	65 dB (60 dB $\mu$ , 100% Mod. FM, 30% Mod. AM)
Speglingsundertryckning (119.4MHz)	85 dB
I.F. undertryckning (10.7MHz)	78 dB
Pilottonsundertryckning (60 dB $\mu$ )	60 dB
Total harmonisk distortion*	0,25% (Mono) 0,35% (Stereo)
Automatsöknings känslighet	24 dB $\mu$ (På)
Automatsöknings känslighet	15 dB $\mu$ (Av)
RDS avkodningskänslighet	26 dB $\mu$

### AM-DELEN

Frekvensomfång	530 kHz – 1710 kHz (enbart 120V version, 10 kHz-steg) 531 kHz – 1602 kHz (enbart 230V version, 9 kHz-steg)
Användbar känslighet (999/1000kHz)	30 dB $\mu$
Signal/brusförhållande (5mV in)	38 dB
Total harmonisk distortion (5mV in)	3%
I.F. undertryckning (450kHz)	36 dB
Speglingsundertryckning (F+2xF)	28 dB
Selektivitet	17 dB
Känslighet på loopantenn (20dB S/N)	66 dB (999 /1000 kHz) 66 dB (603/600 kHz) 66 dB (1404/1400 kHz)
Frekvensgång (100 - 2.3 kHz, 5mV)	$\pm 6$ dB
Utsignal	130 mV $\pm 20$ mV



**DAB-DELEN (ENBART 230V VERSION)**

**BAND III**

Frekvensomfång	174 -240MHz
Max signal	-10 dBm
Användbar känslighet	-100dBm typical
Selektivitet	40dB
Undertryckande av närliggande kanal	40dB
Total harmonisk distortion	0,01%
Signal/brusbörhållande (2Vrms)	100dB
Frekvensgång	±0,3dB (10Hz – 20kHz)

**L BAND**

Frekvensomfång	1452 - 1492MHz
Max signal	-16 dBm
Användbar känslighet	-97dBm typical
Selektivitet	40dB
Undertryckande av närliggande kanal	40dB
Total harmonisk distortion	0,01%
Signal/brusbörhållande (2Vrms)	100dB
Frekvensgång	± 0,3 dB (10Hz – 20kHz)

**FYSISKA SPECIFIKATIONER**

Mått (B x H x D)	435 x 100 x 300 mm (Netto) 435 x 115 x 312 mm (Brutto)
Nettovikt	8,8kg (enbart 120V version) 8,9kg (enbart 230V version)
Transportvikt	14,2kg (enbart 120V version) 14,5kg (enbart 230V version)

NOTERA: Bruttodimensioner omfattar fötter, utstickande knappar och terminaler på baksidan.

\*(60 dB<sub>μ</sub>, L=R 75 kHz enbart 120V version; 40 kHz Dev enbart 230V version)

Specifikationerna kan ändras utan föregående meddelande. För uppdaterad dokumentation och ändrade funktioner hänvisar vi till [www.NADelectronics.com](http://www.NADelectronics.com) där du hittar den senaste informationen om din M4.



[www.NADelectronics.com](http://www.NADelectronics.com)

**©2008 NAD ELECTRONICS INTERNATIONAL  
A DIVISION OF LENBROOK INDUSTRIES LIMITED**

All rights reserved. No part of this publication may be reproduced, stored or transmitted in any form without the written permission of NAD Electronics International

M 4 Owner's Manual Issue 2-02/08