



M4

AM / FM / DAB / XM Tuner



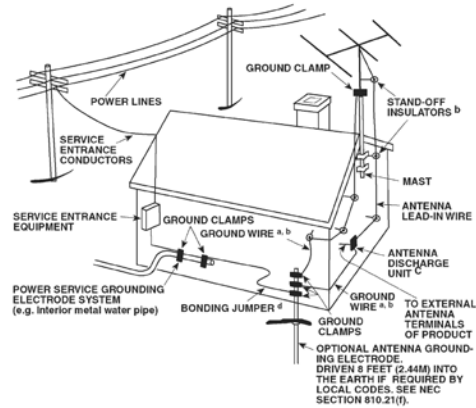
Gebruikershandleiding

BELANGRIJKE VEILIGHEIDSLINSTRUCTIES

- 1. Lees de instructies** - Alle veiligheids- en bedieningsinstructies moeten worden doorgelezen, voordat het product wordt gebruikt.
- 2. Instructies bewaren** - De veiligheids- en bedieningsinstructies moeten worden bewaard voor toekomstig gebruik.
- 3. Volg de waarschuwingen op** - Alle waarschuwingen op het product en in de bedieningsinstructies moeten worden opgevolgd.
- 4. Volg de instructies** - Alle bedienings- en gebruiksinstructies moeten worden opgevolgd.
- 5. Reinigen** - Trek de stekker van dit product uit het stopcontact alvorens het te reinigen. Gebruik geen vloeibare reinigingsmiddelen of spuitbussen. Gebruik een vochtige doek voor het reinigen.
- 6. Hulpstukken** - Gebruik nooit bevestigingen die niet door de fabrikant van dit product worden aangeraden, aangezien zij gevaar kunnen opleveren.
- 7. Water en vocht** - Gebruik dit product niet in de buurt van water, bijvoorbeeld een bad, een bak water of de gootsteen, in een vochtige kelder of in de buurt van een zwembad of iets dergelijks.
- 8. Accessoires** - Plaats het product niet op een onstabiele wagen, rek, driepoot, steun of tafel. Het product kan vallen en ernstig letsel veroorzaken bij een kind of volwassene. Ook kan het product ernstig beschadigd worden. Zet het product alleen op een wagen, rek, driepoot, steun of tafel die door de fabrikant wordt aangeraden of bij het product wordt verkocht. Bij het opstellen van het product moeten de instructies van de fabrikant worden gevolgd en moet een bevestiging worden gebruikt die door de fabrikant wordt aangeraden.
- 9. Wagen** - Bij het verplaatsen van het product en wagen moet voorzichtig te werk worden gegaan. Door snel stoppen, te veel kracht uitoefenen en onregelmatige oppervlakken kunnen het product en wagen kantelen of omvallen.
- 10. Ventilatie** - Gleuven en openingen in de behuizing dienen voor ventilatie en een betrouwbare werking van het product. Ook beschermen zij het product tegen oververhitting. Deze openingen mogen niet worden verstopt of afgedekt. Deze openingen mogen nooit worden geblokkeerd door het product op een bed, bank, mat of iets dergelijks te plaatsen. Dit product mag niet in een omsloten plaats worden gezet, zoals een boekenkast of rek, tenzij er voor een goede ventilatie wordt gezorgd of de instructies van de fabrikant zijn opgevolgd.
- 11. Vermogensbronnen** - Dit product mag alleen worden aangesloten op het soort vermogensbron dat op het etiket staat aangegeven en worden aangesloten op een geaard stopcontact dat rechtstreeks is aangesloten op het lichtnet. Indien u niet zeker weet welke vermogensbron in uw huis wordt gebruikt, neem dan contact op met de dealer of het plaatselijke elektriciteitsbedrijf.
- 12. Bescherming van netsnoer** - Netsnoeren moeten zo worden gelegd dat er niet op kan worden gestapt en dat ze niet klem kunnen raken door voorwerpen die erop of ertegen worden geplaatst. Er moet met name op de ligging worden gelet bij de stekkers, bij de aanvullende stopcontacten en bij het punt waar de kabels uit het product komen.
- 13. Netvoedingsstekker** - Wanneer de netvoedingsstekker of een apparaat-coupler als het uitschakelapparaat dienst doet, dan moet het uitschakelapparaat altijd in goede staat worden gehouden.
- 14. Aarding buitenantenne** - Als er een buitenantenne of een kabelsysteem op het product is aangesloten, dan moet de antenne of het kabelsysteem zijn geaard. Op deze manier wordt er een zekere mate van bescherming geboden tegen spanningspieken en statische ontladingen. Artikel 810 van de National Electrical Code (ANSI/NFPA 70) bevat informatie over het op de juiste manier aarden van de mast en de draagconstructie, het aarden van de aansluitdraad op een antenne-ontladingseenheid, de afmeting van de aardingconnectoren, de locatie van de antenne-ontladingseenheid, de verbinding met de aardelektroden en de vereisten voor de aardelektrode.

OPMERKING VOOR INSTALLATEUR VAN CATV-SYSTEEM

Deze opmerking dient als herinnering voor de installateur van het CATV-systeem dat hij Section 820-40 van de National Electrical Code (nationale elektrische code) dient op te volgen. Deze code schrijft voor dat de aardingskabel op het aardingssysteem van het gebouw moet worden aangesloten en wel zo dicht als praktisch mogelijk bij het punt waar de kabel het gebouw binnenkomt.



- 15. Bliksem** - Ter extra bescherming van dit product tijdens onweer of wanneer het langere tijd niet gebruikt zal worden, moet de stekker uit het wandstopcontact worden getrokken en de antenne of het kabelsysteem worden losgekoppeld. Op deze manier wordt voorkomen dat het product wordt beschadigd door onweer en stroompieken.
- 16. Hoogspanningskabels** - Een buitenkabelsysteem mag niet in de buurt van hoogspanningskabels of andere elektrische licht- of vermogenscircuits worden geplaatst. Een dergelijk systeem mag ook niet zodanig worden geplaatst dat het met deze kabels of circuits in aanraking kan komen. Bij het installeren van een buitenantennesysteem moet er zorgvuldig op worden gelet dat dergelijke hoogspanningskabels of circuits niet worden aangeraakt, aangezien dit dodelijke gevolgen kan hebben.
- 17. Overbelasting** - Belast stopcontacten, verlengsnoeren en ingebouwde aanvullende stopcontacten niet te hoog, omdat dit kan leiden tot brand of elektrische schok.
- 18. Open vuur** - Er mag geen open vuur, zoals aangestoken kaarsen, op het product worden geplaatst.
- 19. Voorwerpen en vloeistof** - Duw nooit voorwerpen via openingen in dit product, omdat zij gevaarlijke spanningsdelen kunnen raken of kortsluiting kunnen veroorzaken met brand of een elektrische schok tot gevolg. Mors nooit vloeistof op dit product.
- 20. Koptelefoon** - Een te hoge geluidsdruk uit oor- en koptelefoons kan gehoorverlies veroorzaken.
- 21. Beschadigingen waarvoor onderhoud nodig is** - Trek de stekker uit het stopcontact en laat het onderhoud over aan erkend onderhoudspersoneel indien de volgende omstandigheden zich voordoen:
 - a. Het netsnoer of de stekker is beschadigd.
 - b. Er is vloeistof op het product gemorst of er zijn voorwerpen in het product gevallen.
 - c. Het product werd aan regen of water blootgesteld.
 - d. Het product werkt niet naar behoren wanneer de bedieningsinstructies worden opgevolgd. Stel alleen die bedieningselementen af die in de instructies staan beschreven aangezien door een onjuiste afstelling van andere bedieningselementen schade kan ontstaan. Om het product weer naar behoren te laten werken, zal een erkende monteur vaak een langdurige procedure moeten uitvoeren.
 - e. Het product is gevallen of beschadigd geraakt.
 - f. Indien er een duidelijke verandering in de prestaties van het product optreedt, zal onderhoud nodig zijn.

22. Vervangingsonderdelen - Indien vervangingsonderdelen nodig zijn, let er dan op dat de monteur de vervangingsonderdelen gebruikt die door de fabrikant zijn aangegeven of die dezelfde kenmerken hebben als het originele onderdeel. Door niet-geautoriseerde vervangingen kan er brand ontstaan, kunnen er elektrische schokken worden opgelopen of kunnen andere gevaren optreden.

23. Batterijen weggooien - Neem bij het weggooien van gebruikte batterijen de wettelijke bepalingen en regelingen in acht die in uw land of regio van toepassing zijn.

24. Veiligheidscontrole - Na het uitvoeren van onderhoud of reparaties aan de product, dient u de monteur te vragen veiligheidscontroles uit te voeren om na te gaan of het product naar behoren werkt.

25. Bevestiging tegen muur of plafond - Het product mag alleen op de door de fabrikant aanbevolen manier tegen een muur of een plafond worden bevestigd.

WAARSCHUWING



De bliksemflits met de pijlpunt in een gelijkzijdige driehoek maakt de gebruiker erop attent dat er een niet-geïsoleerde "gevaarlijke spanning" bestaat in de kast van het product en dat deze spanning hoog genoeg kan zijn om gevaar voor elektrische schokken op te leveren.



Het uitroepteken in een gelijkzijdige driehoek maakt de gebruiker erop attent dat er belangrijke bedienings- en onderhoudsinstructies in de documentatie bij het apparaat zijn opgenomen.



WAARSCHUWING : OM HET RISICO VOOR BRAND EN ELEKTRISCHE SCHOKKEN TE VERMINDEREN, MAG DIT APPARAAT NIET WORDEN BLOOTGESTELD AAN REGEN OF VOCHT. OOK MOGEN ER GEEN MET VLOEISTOF GEVULDE VOORWERPEN, ZOALS VAZEN, OP DIT APPARAAT WORDEN GEPLAATST."

DE APPARATUUR MOET VIA EEN GEAARD STOPCONTACT RECHTSTREKS OP HET LICHTNET WORDEN AANGESLOTEN.

WAARSCHUWING M.B.T. PLAATSING

Voor een goede ventilatie moet er een ruimte rond de unit worden gelaten die gelijk is aan of groter is dan hieronder aangegeven. Deze ruimte moet worden genomen van de grootste buitenafmetingen, waaronder uitsteeksel.

Linker en rechter panelen: 10 cm

Achterpaneel: 10 cm

Bovenpaneel: 50 cm

BELANGRIJKE INFORMATIE VOOR KLANTEN IN HET VERENIGD KONINKRIJK

Snij de stekker voor de netvoeding **NIET** af. Indien de aangebrachte stekker niet geschikt is voor de stopcontacten in uw huis of indien de kabel te kort is, zorg dan voor een veilige verlengkabel of neem contact op met uw dealer. Indien desondanks de hoofdstekker wordt afgesneden, VERWIJDER dan DE ZEKERING en gooi de STEKKER onmiddellijk weg om een mogelijke elektrische schok door het per ongeluk aanraken van de netvoeding te voorkomen. Indien bij dit product geen stekker voor de netvoeding is geleverd of indien er een moet worden aangebracht, volg dan onderstaande instructies.

BELANGRIJK

Maak **GEEN** aansluiting op het grotere aansluitpunt met de letter E of met het veiligheidssymbool voor massa of met de kleur GROEN of GROEN EN GEEL. De draden in de netkabel van dit product hebben de volgende kleuren:

BLAUW - NEUTRAAL

BRUIN - SPANNINGVOEREND

Aangezien deze kleuren niet noodzakelijkerwijs overeenkomen met de gekleurde markeringen voor de aansluitpunten in uw stekker, dient u als volgt te werk te gaan:

- De BLAUWE draad moet op het aansluitpunt met de letter N of met een ZWARTEN kleur worden aangesloten.
- De BRUINE draad moet op het aansluitpunt met de letter L of met een RODE kleur worden aangesloten.
- Bij het vervangen van de zekering mag alleen een zekering van de juiste sterkte en een goedgekeurd type worden gebruikt. Vergeet niet de zekeringafdekking weer terug te plaatsen.

NEEM BIJ TWIJFEL CONTACT OP MET EEN GOEDE ELEKTRICIEN.



Dit product is geproduceerd in overeenstemming met de EEG-richtlijnen 2004/108/EEG inzake vereisten voor radio-storingen.

AANTEKENINGEN BIJ MILIEUBESCHERMING



Aan het einde van de levensduur mag dit product niet bij het huishoudelijk afval worden gegooid. Het moet daarentegen bij een verzamelpunt voor de recycling van elektrische en elektronische apparatuur worden ingeleverd. Dit wordt door het symbool op het product, in de gebruikershandleiding en op de verpakking aangegeven.

De materialen kunnen op de aangegeven manier worden gerecycled. Door hergebruik, het recyclen van grondstoffen of andere manieren van recycling, draagt u een belangrijk steentje bij aan de bescherming van ons milieu.

Bij het betreffende gemeentekantoor kunt u navragen waar u met uw afvalproducten terecht kunt.

NOTEER HET MODELNUMMER (NU, TERWIJL U HET KUNT ZIEN).

Het model- en serienummer van uw nieuwe M 4 bevinden zich aan de achterkant van de behuizing. Wij raden u aan deze nummers hier te noteren, zodat u ze gemakkelijk terug kunt vinden:

Modelnr:

Serienr:

INLEIDING

INHOUDSOPGAVE

BELANGRIJKE VEILIGHEIDSLINSTRUCTIES.....2

INLEIDING

TEN EERSTE.....	5
WAT ZIT ER IN DE DOOS.....	5
EEN LOCATIE KIEZEN.....	5
OVER DE M4.....	5

BEDIENINGSELEMENTEN

FRONTPANEEL.....	6
ACHTERPANEEL.....	7
M4 AFSTANDSBEDIENING.....	8

BEDIENING

NAAR AM/FM-RADIO LUISTEREN.....	9
ANTENNES.....	9
OP ZENDERS AFSTEMMEN.....	9
VOORINSTELLINGEN VOOR DE RADIO INSTELLEN.....	9
DE FM MUTE KIEZEN.....	10
GEbruikersNAMEN.....	10
RDS.....	10
NAAR XM-RADIO LUISTEREN.....	11
OVER DE XM-RADIO (ALLEEN 120V VERSIE).....	11
NAAR DAB-RADIO LUISTEREN.....	12
OVER DAB-RADIO (ALLEEN 230V VERSIE).....	12
MONTAGE VAN DAB-ANTENNE.....	12
DAB BEDIENEN.....	12
SERVICE LIST (SERVICELIJST).....	12
DAB-MODUS.....	13
STATION ORDER (ZENDERVOLGORDE).....	13
DRC VALUE (DRC-WAARDE).....	13
MANUAL SCAN (HANDMATIG SCANNEN).....	13
PRUNE LIST (LIJST SCHOONMAKEN).....	13
RESET.....	13
INFORMATIE INSTELLEN.....	14

NASLAG

PROBLEEM OPLOSSEN.....	15
SPECIFICATIES.....	16

WIJ WENSEN U VEEL PLEZIER MET UW NIEUWE APPARATUUR VAN NAD.

De M4 Tuner is een technologisch geavanceerd product met zeer veel mogelijkheden — toch hebben wij ons grote inspanningen getroost om het toestel eenvoudig en gemakkelijk in gebruik te maken. Wij hebben ons best gedaan ervoor te zorgen dat de M4 zo muzikaal transparant en ruimtelijk nauwkeurig mogelijk is, waarbij wij gebruik hebben gemaakt van wat een kwart eeuw ervaring in het ontwerpen van audio- en home-theater-componenten ons heeft geleerd. Zoals bij al onze producten hebben wij ons voor het ontwerp van de M4 laten leiden door NAD's "Music First"-ontwerp, en dat heeft ertoe geleid dat de M4 voor de komende jaren de belofte inhoudt van zowel techniek op state-of-the-art niveau als muziekgenot op audiofiel niveau.

We raden u aan nu even tijd te besteden aan het doorlezen van deze handleiding. Wanneer u hier nu wat tijd in investeert, kan u dat later heel wat tijd besparen. Bovendien is het de beste manier om er zeker van te zijn dat u het meeste profijt hebt van uw investering in de NAD M4 en het meeste uit deze krachtige en flexibele thuisbioscoopcomponent haalt.

Nog iets: We raden u dringend aan op de NAD-website te registreren dat u in het bezit bent van een M4:

<http://NADelectronics.com/warranty>

Voor informatie over garanties kunt u met uw plaatselijke dealer contact opnemen.

WAT ZIT ER IN DE DOOS

Behalve uw M4 tuner zult u in de doos het volgende aantreffen:

- Een AM-loopantenne
- Een FM-lintantenne met balun
- Een DAB-antenne (alleen 230V versie)
- Een verwijderbare AC-kabel (indien gewenst kan een AC-kabel volgens IEC-norm en een geschikte vermogensopname worden gebruikt)
- De M4-afstandsbediening met 2 (twee) AA-batterijen
- Deze bedieningshandleiding

DE VERPAKKING BEWAREN

Aanbevolen wordt de doos en al het verpakkingsmateriaal waarin de M4 werd geleverd, te bewaren. Mocht u verhuizen of de tuner om een andere reden moeten vervoeren, dan is dit veruit de veiligste verpakking. Wij hebben te veel anderszins perfecte componenten gezien die tijdens het vervoer werden beschadigd, omdat ze niet juist waren verpakt. Daarom: Bewaar die doos!

EEN LOCATIE KIEZEN

Kies een goed geventileerde locatie, met ruimte aan beide zijden en de achterkant. Zorg er bovendien voor dat er een goede gezichtslijn van maximaal 7 meter is tussen het frontpaneel van de M4 en uw primaire luister-/kijkpositie. Op deze manier is een betrouwbare infrarood communicatie via de afstandsbediening mogelijk. De M4 wekt wat warmte op, maar niet voldoende om van invloed te zijn op omliggende componenten.

De M4 kan zonder problemen op andere componenten worden geplaatst, maar andersom dient te worden vermeden. Het is echter te prefereren de M4 apart op te stellen. Het is met name belangrijk dat er voldoende ventilatie is. Indien u van plan bent de M4 in een kast of een ander meubelstuk te plaatsen, neem dan contact op met uw NAD-specialist voor advies over de benodigde ventilatie.

OVER DE M4

De M4 Tuner is uitgerust met DAB - Digital Audio Broadcast (Digitale Radio-uitzendingen) (alleen 230V versie), XM-radio (alleen 120V versie) en RDS (Radio Data System), waardoor radioluisteraars nu een hele boel informatie verkrijgen. Deze worden geleverd in aanvulling op de normale ontvangst op de AM/FM-band.

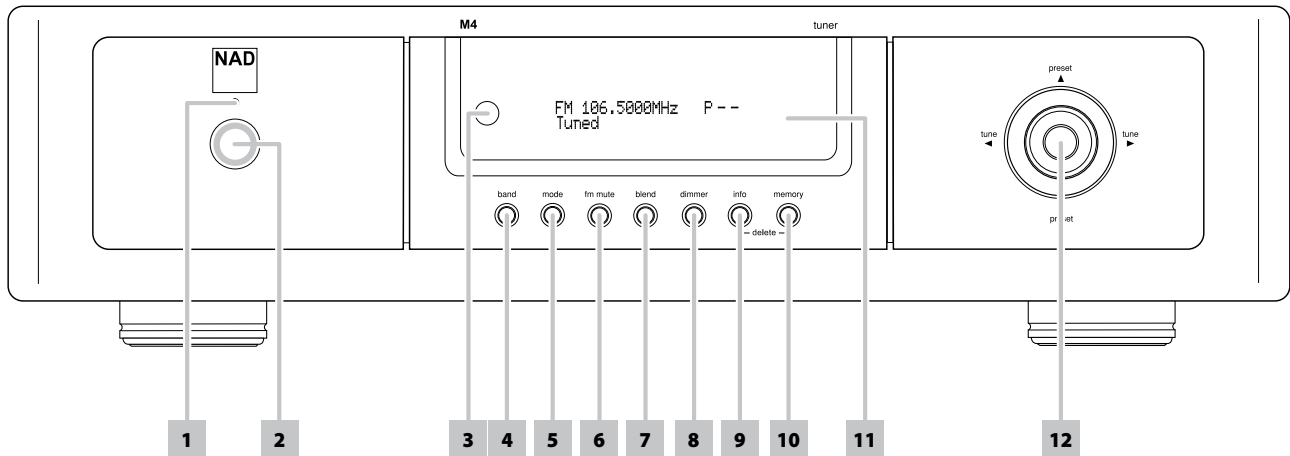
RDS wordt nu in vele landen gebruikt als het systeem voor het uitzenden van de zenderidentificatie, de beschrijving van het type radioprogramma, en opgave van nationale, regionale of lokale programma's en de juiste tijd. Met RDS kunt u nu uw favoriete programma's zoeken.

De M4 is gereed voor XM-gebruik. Dit betekent dat u door het toevoegen van een apart verkrijgbare XM Mini-Tuner CPC-9000 en XM Mini Tuner Home Dock over alles beschikt dat u nodig hebt om naar live XM te luisteren.

Vroeger waren er op analoge radiosignalen zoals FM en AM vaak verschillende soorten radiostoringen tussen de zender en uw radio. Dergelijke problemen werden bijv. veroorzaakt door bergen, hoge gebouwen, en de weersomstandigheden. Dankzij DAB kunt u nu radioprogramma's ontvangen die net zo goed klinken als cd's, en dan zonder de minste radiostoringen of signaalvervalsing.

BEDIENINGSELEMENTEN

FRONTPANEEL



1 STANDBY-LED: Deze indicator wordt amberkleurig verlicht als de M4 in de standby-modus staat. Wanneer de M4 AAN is, wordt deze LED blauw verlicht.

2 AAN/UIT-TOETS: Druk op deze toets of op de [ON]-toets van de M4 afstandsbediening om de M4 in te schakelen. De standby-LED verandert van oranje in blauw en verlicht de VFD. Door nogmaals op de aan/uit-toets te drukken wordt de unit weer in standby gezet. De M4 kan ook vanuit standby worden ingeschakeld door op een van de toetsen op het frontpaneel te drukken.

OPMERKING

De aan/uit-schakelaar op het achterpaneel moet op ON (aan) staan, zodat de aan/uit-toets werkt.

3 INFRAROODSENSOR: Richt de M4 op de infraroodsensor en druk op de toetsen. Richt geen sterk licht zoals zonlicht of felle verlichting op de infraroodsensor van de M4. Anders kunt u mogelijk de M4 niet bedienen met de afstandsbediening.

Afstand: ongeveer 7 m vanaf de voorzijde van de infraroodsensor

Hoek: ongeveer 30° in elke richting vanaf de voorzijde van de infraroodsensor

4 BAND: Druk herhaaldelijk op deze toets om de tunerfuncties AM, FM, DAB (alleen 230V versie) of XM (alleen 120V versie) te selecteren.

5 MODE: In DAB (alleen 230V versie) of XM (alleen 120V versie) kunnen met deze toets de digitale radiomenu's samen met de navigatietoets en de entertoetsen worden ingeschakeld.

6 FM MUTE: In de FM-modus wordt met deze toets tussen FM Mute On en FM Mute Off geschakeld. Selecteer FM Mono Off voor zenders met te veel storing of die te zwak zijn. Wanneer deze stand is ingeschakeld, wordt "FM Mute On" weergegeven op de onderste regel van de display; "FM Mute Off" wordt weergegeven wanneer deze stand niet is ingeschakeld. De status "FM Mute On" of "FM Mute Off" kan worden opgeslagen voor individuele voorkeursinstellingen.

7 BLEND: De BLEND-functie van NAD biedt u de mogelijkheid deze ruis en dit fluitend geluid te verminderen en, in tegenstelling met mono, tegelijkertijd een zekere hoeveelheid van de stereo-afschieding te behouden. Wanneer deze stand is ingeschakeld, wordt "Blend On" weergegeven op de onderste regel van de display; "Blend Off" wordt weergegeven wanneer deze stand niet is ingeschakeld. De status "Blend On" of "Blend Off" kan worden opgeslagen voor individuele voorkeursinstellingen.

8 DIMMER: Druk een of meerdere keren op deze toets om de normale VFD-helderheid te verlagen of naar normaal te zetten.

9 INFO: Druk op deze knop als u wilt dat de onderste regel van de display diverse instellingen en condities, de status of andere informatie laat zien die relevant is voor het station of de uitzending waarop op dat moment is afgestemd.

Houd bij gebruik in combinatie met de MEMORY-knop de INFO-knop ingedrukt, druk daarna op de MEMORY-knop en laat deze weer los - de op dat moment opgeslagen voorkeursinstelling wordt gewist. Raadpleeg ook het artikel op VOORINSTELLINGEN VOOR DE RADIO INSTELLEN in het gedeelte NAAR AM/FM-RADIO LUISTEREN op de pagina BEDIENING.

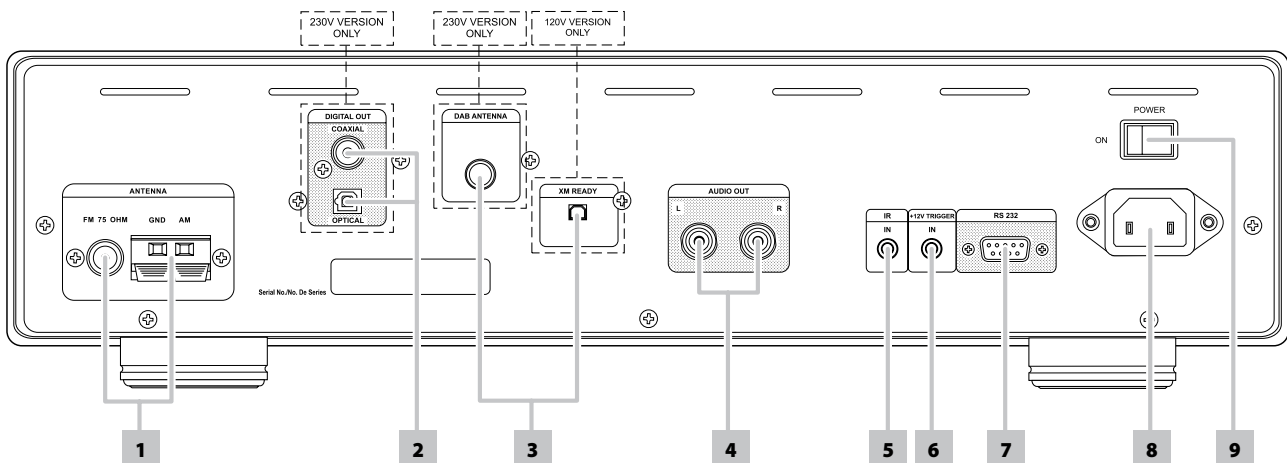
10 MEMORY: Druk op deze toets om afgestelde AM-, FM- en digitale zenders onder de 40 voorinstellingen van de M4 op te slaan. Onder deze 40 voorinstellingen kunnen alle gewenste AM-, FM en digitale radiozenders worden opgeslagen.

Houd bij gebruik in combinatie met de INFO -knop de MEMORY-knop ingedrukt, druk daarna op de INFO-knop en laat deze weer los - de op dat moment opgeslagen voorkeursinstelling wordt gewist. Raadpleeg ook het artikel op VOORINSTELLINGEN VOOR DE RADIO INSTELLEN in het gedeelte NAAR AM/FM-RADIO LUISTEREN op de pagina BEDIENING.

11 VACUÛM FLUORESCEREND DISPLAY (VFD): Geeft visuele informatie over de instellingen en condities, de status en andere informatie die relevant is voor de zender of de uitzending waarop op dat moment is afgestemd.

12 NAVIGATIE- en ENTER-toetsen: Deze toetsen worden gebruikt voor afstemmen vooruit [▶] en afstemmen achteruit [◀], voorinstelling vooruit [▲] en voorinstelling achteruit [▼], en tevens voor het navigeren door de DAB-tunerfuncties (alleen 230V versie) en XM (alleen 120V versie). De middelste, ronde toets is de [ENTER]-toets; deze wordt gewoonlijk ingedrukt om een selectie, procedure, ingevoerde volgorde of een andere functie te voltooien. Schakel over tussen de stand "Preset" en "Tune" door op de knop [ENTER] te drukken (zie de onderste regel van de display).

Door op de knop [ENTER] te drukken kunt u de signaalsterkte van het station waarop is afgestemd, in de display weergeven. Houd de knop [ENTER] ingedrukt als u de signaalsterkte wilt weergeven; als u weer op [ENTER] drukt, verschijnt de normale display weer.



ATTENTIE!

Zorg ervoor dat de M4 is uitgeschakeld of losgekoppeld van het lichtnet alvorens aansluitingen te maken. Tevens wordt aangeraden alle bijbehorende componenten uit te schakelen of van het lichtnet te ontkoppelen tijdens het aansluiten of ontkoppelen van signaal- of wisselstroomaansluitingen.

1 FM, AM ANTENNE-INGANG: De bijgeleverde FM-dipoolantenne wordt met de bijgeleverde balun-adapter op de FM-connector aangesloten. Gewoonlijk werkt de antenne het beste wanneer deze tegen een verticaal oppervlak, zoals een muur, wordt aangebracht, met de armen volledig uitgetrokken en een horizontale "T" haaks op het signaalbronpunt vormend.

Sluit de bijgeleverde AM-loopantenne op deze aansluitingen aan. Indien er een externe AM-antenne wordt gebruikt, sluit de AM- en GND-aansluitingen dan aan volgens de instructies bij de antenne. Raadpleeg ook het artikel over DE LOOPANTENNA MONTEREN in het gedeelte NAAR AM/FM-RADIO LUISTEREN op de pagina BEDIENING.

2 DIGITALE AUDIO-UITGANG - OPTISCH, COAXIAAL (ALLEEN 230V VERSIE): Sluit de optische of coaxiale DIGITAL OUT-poorten aan op de corresponderende digitale S/PDIF-ingang van een opnamecomponent, zoals een versterker, receiver, computer-soundcard of andere digitale processors.

3 DAB MODULE-INGANG (alleen 230V versie): Sluit het andere eind van de geleverde DAB-antenne aan op deze ingang. Voor het verkrijgen van een ontvangst van uitstekende kwaliteit is het belangrijk dat u geschikte connectors gebruikt. Met DAB kunt u programma's van cd-kwaliteit ontvangen, zonder storingen en signaalvormingen.
XM MODULE-INGANG (alleen 120V versie): Sluit de XM-radiokabel op deze aansluiting aan. Volg de instructies bij de XM-radio. XM-radio biedt ruim honderd kanalen voor muziek, nieuws, sport, comedy, praatprogramma's en entertainment. De signalen kunnen in het hele land worden ontvangen. De muziekkwaliteit is digitaal en er zijn vele reclameloze muziekszenders.

OPMERKING

- *Hebt u vragen? Bezoek www.xmradio.com. Luisteraars kunnen zich inschrijven door XM te bezoeken op www.xmradio.com or door telefonisch contact op te nemen met XM's Listener Care op (800) 853 9696 (correct ten tijde van het ter perse gaan van deze handleiding). Houd uw radio-ID bij de hand. Deze wordt op de radio weergegeven wanneer u kanaal 0 selecteert.*

4 AUDIO OUT: Sluit deze uitgang aan op de overeenkomstige analoge audio-ingang van een versterker, receiver of stereosysteem.

5 IR IN wordt op de uitgang van een IR-herhaler (infrarood) (Xantech of vergelijkbaar) aangesloten of op de IR-uitgang van een andere component, zodat de M4 vanaf een andere locatie kan worden bediend.

6 +12V TRIGGER IN: Dankzij deze ingang kan de M4 van op afstand op Stand-by [slaapstand] worden gezet of worden ingeschakeld [On] door aangesloten apparatuur, zoals bijv. een eindversterker of een voorversterker, een AV-processor, enz, die ook zijn uitgerust met een 12V-trigger-uitgang. Verbind deze +12V-trigger-ingang met een monokabel met een 3,5mm-stekker (man) met de bijbehorende +12V DC-uitgang van de component op afstand.

WAARSCHUWING

Als de stekker van de monokabel (met of zonder +12V gelijkstroom) wordt aangesloten op de +12V TRIGGER IN van de M4, worden de Aan/Uit-knop (POWER) op het voorpaneel en ook de bijbehorende AAN/UIT-functietoetsen op de afstandsbediening uitgeschakeld. Trek de monokabel los als u de normale procedures voor de functie AAN/UIT wilt behouden.

7 RS-232: Sluit deze interface via de RS-232 seriële kabel (niet bijgeleverd) aan op een met Windows® compatibele PC, zodat met de handseigen pc-software van NAD of een compatibele externe controller de M4 op afstand kan worden geregeld. NAD is een erkende partner van AMX en Crestron en ondersteunt deze externe apparaten volledig. Voor meer informatie kunt u terecht bij uw NAD-audiospecialist.

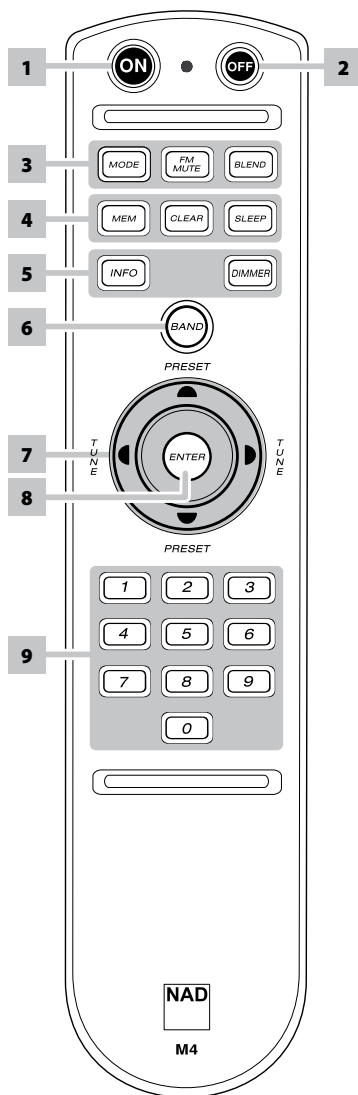
8 AC POWER INLET (NETSNOERAANSLUITING): Sluit deze aansluiting aan op het meegeleverde verwijderbare netsnoer (IEC-norm) of een vergelijkbaar snoer.

9 POWER-schakelaar: Via de POWER-schakelaar wordt voeding van het lichtnet op de M4 gezet. Wanneer deze schakelaar op ON staat, staat de M4 op standby, wat wordt aangegeven door de oranje standby-LED. Druk op de aan/uit-toets of op de [ON]-toets van de M4 afstandsbediening om de M4 in te schakelen. Bij gebruik in combinatie met +12V TRIGGER IN, moet deze aan/uit-toets (POWER) in de stand ON staan als u de M4 wilt kunnen inschakelen via een +12V DC-ingang bij +12V TRIGGER IN.

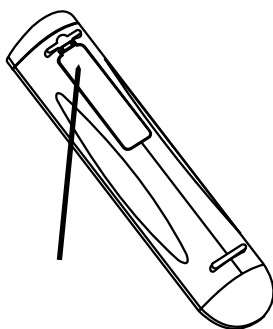
Als u van plan bent de M4 gedurende langere tijd niet te gebruiken (u gaat bijvoorbeeld op vakantie), zet de POWER-schakelaar dan op OFF (uit).

BEDIENINGSELEMENTEN

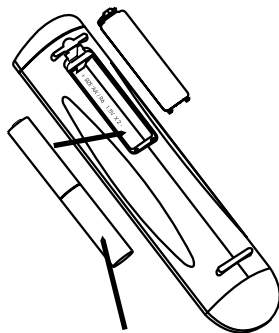
M4 AFSTANDSBEDIENING



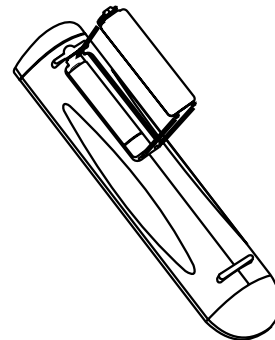
- 1 ON:** M4 aanzetten.
- 2 OFF:** De M4 uitschakelen.
- 3 MODE:** DAB- of XM-menu inschakelen.
FM MUTE: FM Mute On of FM Mute Off inschakelen.
BLEND: De hoeveelheid ruis en slisgeluiden verminderen terwijl de stereokanaalscheiding op een bepaald niveau wordt gehouden.
- 4 MEM:** AM- en FM-stations en digitale radiostations waarop is afgestemd, opslaan.
CLEAR: Alle tekens wissen tijdens de procedure voor het intoetsen van namen voor voorkeuzestations door de gebruiker.
SLEEP: De tuner uitschakelen na een vooraf ingesteld aantal minuten. Iedere keer dat u op de knop drukt vermindert de sluimerstand in vooraf ingestelde stappen totdat de sluimerstand is uitgeschakeld en het voorpaneel laat dat zien.
- 5 DIMMER:** Druk een of meerdere keren op deze toets om de normale VFD-helderheid te verlagen of naar normaal te zetten.
INFO: Als u deze knop herhaaldelijk indrukt, verschijnt de informatie zoals die wordt verstrekt door het ingeschakelde radiostation.
- 6 BAND:** Selecteer de AM-, FM- of DAB-tunerfuncties.
- 7 [▲/▼/◀/▶]:** Afstemmen Vooruit [▶] en Afstemmen Terug [◀], Voorkeuzestation Vooruit [▲] en Voorkeuzestation Terug [▼]; navigatie van DAB- of XM-tunerfuncties.
- 8 ENTER:** Een selectie, procedure, reeks van bedieningshandelingen of andere toepasselijke functies voltooien.
- 9 Cijfertoetsen 0-9:** Direct een frequentie van een kanaal of nummer van een voorkeuzestation invoeren.



Het lipje indrukken en opheffen om het batterijdeksel uit de zitting te verwijderen.



Plaats de batterijen in de opening. Breng ze op de juiste manier aan.



Plaats het klepje terug door de lipjes te lijnen met de openingen en ze erin te drukken. Druk het klepje op zijn plaats totdat u een klik hoort, wat betekent dat het vastzit.

De AM/FM-tuner van de M4 geeft radio-uitzendingen met een hoogwaardig geluid weer. De ontvangst en de geluidskwaliteit zijn echter altijd in bepaalde mate afhankelijk van de gebruikte antenne(s), en ook van de afstand tot de bron van de uitzending, de geografie en de weersomstandigheden.

ANTENNES

De meegeleverde FM-lintantenne kan op de FM-antenne-ingang van het achterpaneel worden aangesloten met de balun-adapter. De antenne moet volledig worden uitgevouwen en een "T" vormen. Deze opgevouwen dipoolantenne werkt gewoonlijk het beste in een verticale stand met de armen van de "T" volledig uitgevouwen. Ook kan de antenne het beste haaks op de bron van de gewenste uitzending staan. Er zijn echter geen "regels" en door te experimenteren met de plaatsing van de antenne kunt u zelf het helderste geluid met de minste achtergrondruis vinden. In gebieden waar de FM-band slecht te ontvangen is, kan een buitenantenne de kwaliteit van het geluid sterk verbeteren. Indien u graag naar de radio luistert, dan kan het aanbevelenswaardig zijn de hulp van een professionele antenne-installeateur in te roepen om uw systeem te optimaliseren.

De bijgeleverde AM-loopantenne geeft gewoonlijk een goede ontvangst. Er kan echter een AM-buitenantenne worden gebruikt om de ontvangst te verbeteren. Neem voor meer informatie contact op met een specialist in antennes.

DE LOOPANTENNA MONTEREN

- 1 Draai het buitenste frame van de antenne.
- 2 Steek de onderste rand van het buitenste frame in de groef van de standaard.
- 3 Trek het antennekoord uit.



RADIO SELECTEREN

Druk op de [BAND]-knop op het M4 frontpaneel of op de M4-afstandsbediening. Iedere keer wanneer er nu op een van deze toetsen wordt gedrukt, wordt er achtereenvolgens overgeschakeld naar AM, FM en XM (of DAB).

OP ZENDERS AFSTEMMEN

- 1 Druk herhaaldelijk op [TUNE ◀/▶] op het voorpaneel of de afstandsbediening als u op en neer door de AM- of FM-frequenties wilt lopen.
- 2 Druk herhaaldelijk op [TUNE ◀/▶] als u omhoog of omlaag wilt zoeken - de tuner van de M4 stopt bij het eerste voldoende krachtige signaal dat wordt gevonden. Als u op [TUNE ◀/▶] drukt tijdens het zoekproces, wordt het zoeken onderbroken.

Door op de knop [ENTER] te drukken kunt u de signaalsterkte van het station waarop is afgestemd, in de display weergeven. Houd de knop [ENTER] ingedrukt als u de signaalsterkte wilt weergeven; als u weer op [ENTER] drukt, verschijnt de normale display weer.

DIRECT TUNING (DIRECT AFSTEMMEN)

Als u weet welke frequentie aan het station dat u zoekt is toegewezen, kunt u direct op het station afstemmen.

- 1 Schakel over tussen de stand "Preset" en "Tune" door op de knop [ENTER] te drukken (zie de onderste regel van de display). Selecteer de stand "Tune".
- 2 Toets met de numerieke toetsen van de afstandsbediening de frequentie in die aan het station is toegewezen en druk daarna op [ENTER].

VOORINSTELLINGEN VOOR DE RADIO INSTELLEN

In de M4 kunnen 40 van uw favoriete AM-, FM- en digitale radiozenders als voorinstellingen worden opgeslagen.

- 1 U slaat een radiovoorstelling op door eerst op de gewenste frequentie af te stemmen (zie hierboven) en vervolgens op de toets [MEMORY] (geheugen) op het frontpaneel te duwen.
- 2 Druk op PRESET [▲/▼] (voorstelling) en selecteer het cijfer dat aan de voorinstelling moet worden toegewezen.
- 3 Druk vervolgens nogmaals op [MEMORY] om de zender onder die voorinstelling op te slaan. In de VFD verschijnt 'P_ _' waarbij op de twee lege plaatsen het cijfer van de voorinstelling wordt weergegeven (01 - 40).
- 4 Druk op PRESET [▲/▼] het frontpaneel om door de voorinstellingen te schuiven. Houd PRESET [▲/▼] ingedrukt om continu naar boven of beneden te schuiven. Selecteer een Voorkeuzenummer van uw keuze door de toets PRESET [▲/▼] te stoppen of los te laten tijdens het scrollen - het opgeslagen station wordt na een korte vertraging opgeroepen of u kunt onmiddellijk op het geselecteerde Voorkeuzenummer afstemmen door op ENTER te drukken. De toetsen 'PRESET' op de M4 afstandsbediening werken op vergelijkbare wijze.

Het voorpaneel en de afstandsbediening hebben dezelfde toetsen voor het opslaan van de Radio-voorkeuzestations.

BEDIENING

NAAR AM/FM-RADIO LUISTEREN

DIRECT OPROEPEN VAN EEN VOORKEUZESTATION

U kunt een Voorkeuzestation van uw keuze direct oproepen.

- 1 Schakel over tussen de stand "Preset" en "Tune" door op de knop [ENTER] te drukken (zie de onderste regel van de display). Selecteer de stand "Preset".
- 2 Toets met de numerieke toetsen van de afstandsbediening direct het Voorkeuzenummer van uw keuze in en druk daarna op [ENTER].

EEN VOORKEUZESTATION WISSEN

- 1 Selecteer het voorkeuzenummer dat u wilt wissen.
- 2 Houd de knop [INFO] ingedrukt en druk daarna op de knop MEMORY en laat deze weer los - de huidige opgeslagen voorkeuze-instelling wordt gewist.

Het Radiovoorkeuzestation kan alleen worden gewist met de knoppen op het voorpaneel.

DE FM MUTE KIEZEN

Met de toets [FM MUTE] op het frontpaneel kunnen twee dingen worden gedaan. In de normale stand ("FM Mute On" wordt weergegeven op de onderste regel van de display), kan er alleen naar zenders met een sterk signaal worden geluisterd en wordt de ruis tussen zenders gedempt.

Door nogmaals op de toets [MODE] te drukken ("FM Mute Off" wordt weergegeven op de onderste regel van de display) kunnen er verre zenders met mogelijk veel ruis worden ontvangen. Het geluid wordt gereduceerd als het signaalniveau van de FM-zender lager is dan de FM Stereo-drempelwaarde (aangezien er bij mono FM altijd minder sprake is van ruis). Dit betekent wel dat het stereo-effect verloren gaat.

OPMERKING

De status "FM Mute On" of "FM Mute Off" kan worden opgeslagen voor individuele voorkeuzinstellingen.

GEBRUIKERSNAMEN

Aan iedere radiovoorstelling kunt u een "gebruikersnaam" van acht tekens toewijzen. Wanneer de voorinstelling wordt opgeroepen, verschijnt deze naam in de display op het frontpaneel.

GEBRUIKERSNAMEN INVOEREN

Om een radiovoorstelling de naam "NIEUWS" te geven, doet u het volgende:

- 1 Roep de gewenste radiovoorstelling op.
- 2 Druk één keer op de toets [MEMORY]. Druk vervolgens binnen vijf (5) seconden op de toets [INFO]. In de display verschijnt een knipperend vakje.
- 3 Gebruik de toetsen PRESET [▲/▼] om de eerste letter van de naam ("N" uit de alfabetisch opgestelde lijst) te selecteren.
- 4 Druk op de afstemtoets [TUNE ►] om het teken te selecteren en naar de volgende positie te gaan. (Druk op [TUNE ◀] om naar het vorige teken te gaan.) Herhaal deze handeling voor alle benodigde letters.
- 5 Druk nogmaals op [MEMORY] of [ENTER] om de gebruikersnaam op te slaan en de invoermodus af te sluiten.

RDS

Het RDS-systeem (Radio Data System) verstuurt kleine hoeveelheden digitale informatie via conventionele FM-radiouitzendingen. De M4 ondersteunt twee RDS-modi: zendernaam (PS-modus) en radiotekst (RT-modus). Niet iedere FM-zender zendt RDS-signalen uit. In de meeste gebieden vindt u een of meerdere RDS-zenders, maar het is zeker niet onmogelijk dat uw favoriete zenders geen RDS-gegevens uitzenden.

RDS-TEKST BEKIJKEN

Wanneer u op een FM-uitzending met RDS hebt afgestemd, laat na een korte vertraging de onderste regel van de display de tekst van de naam van het station (PS) zien: bijvoorbeeld "ROCK101".

U kunt door herhaaldelijk op de toets [INFO] te drukken onder andere door de MODE-instellingen scrollen, zoals de radiotekst van het station (RT), als die er is, die mogelijk de naam van de song en van de artiest laat zien, of een andere tekst die het station in beeld wil brengen.

OVER DE XM-RADIO (ALLEEN 120V VERSIE)

De M4 is gereed voor XM-gebruik. Dit betekent dat u door het toevoegen van een apart verkrijgbare XM Mini-Tuner CPC-9000 en XM Mini Tuner Home Dock over alles beschikt dat u nodig hebt om naar live XM te luisteren. Al het andere benodigde is ingebouwd. Meld u aan voor de XM-service en de M4 ontvangt XM-inhoud.

OPMERKINGEN

- *Hebt u vragen? Bezoek www.xmradio.com. Luisteraars kunnen zich inschrijven door XM te bezoeken op www.xmradio.com of door telefonisch contact op te nemen met XM's Listener Care op (800) 853 9696 (correct ten tijde van het ter perse gaan van deze handleiding). Houd uw radio-ID bij de hand. Deze wordt op de radio weergegeven wanneer u kanaal 0 selecteert.*
- *Vraag uw NAD-audiospecialist voor andere versies van de XM Mini-Tuner die compatibel zijn met de M4.*

DE XM-ANTENNE AANSLUITEN

- 1 Sluit de XM-antenna aan op de XM-antennepoort op het achterpaneel van de M4.
- 2 Houd de toets [MODE] op het frontpaneel ingedrukt om de signaalsterkte van de huidige XM-zender te controleren zoals aangegeven in de VFD en OSD. Druk nogmaals op [MODE] om de signaalcontrole af te sluiten.

Raadpleeg in de handleiding bij de XM-radio tevens de informatie over het installeren van de XM-antenne voor een optimale signaalontvangst.

OP ZENDERS AFSTEMMEN

U kunt op drie manieren op de gewenste XM-zender afstemmen. Gebruik de knoppen op het voorpaneel of de toetsen van de afstandsbediening voor de volgende procedures:

- 1 **Handmatig afstemmen:** Duw op de toetsen [◀/▶] om naar boven of beneden door de beschikbare XM-zenders te stappen. Houd [◀/▶] ingedrukt om de XM-zenders sneller te scannen. Selecteer het XM-kanaal van uw keuze door op [ENTER] te drukken of door de knoppen [◀/▶] los te laten.
- 2 **Rechtstreeks een zender oproepen:** Schakel over tussen de stand "Preset" en "Tune" door op de knop [ENTER] te drukken (zie de onderste regel van de display). Selecteer de stand "Tune". Met de numerieke toetsen van de M4 kunt u het gewenste zendernummer intoetsen. Hier wordt dan automatisch op afgestemd.
- 3 **Categorie:** Duw op [MODE] tot "Cat" en een bijbehorende categorie op de VFD worden weergegeven. "Cat" verwijst naar de categorieën waaronder de verschillende zenders vallen: Country, Rock, Jazz & Blues, etc. Met de toetsen [▲/▼] kunt u door de beschikbare categorieën stappen. Na de gewenste categorie te hebben geselecteerd, volgt u dezelfde stappen als die voor het handmatig XM-afstemmen. Er wordt alleen binnen de geselecteerde categorie afgestemd. Gebruik de toetsen [▲/▼] om een andere categorie te kiezen en stem opnieuw af.

XM-INFORMATIE BEKIJKEN

Gebruik de toets [INFO] om de XM-informatie van de geselecteerde zender, zoals de naam van de artiest, de naam van het lied, de categorie en de andere informatie voor die zender te bekijken.

VOORINSTELLINGEN

De procedure voor het opslaan van XM-zenders is dezelfde als in "VOORINSTELLINGEN VOOR DE RADIO INSTELLEN" onder "NAAR AM/FM-RADIO LUISTEREN".

Druk op de toets [PRESET ▲/▼] op het voorpaneel of op de toetsen [▲/▼] van de M4 om omhoog of omlaag door de opgeslagen voorinstellingen te stappen (AM-, FM- en XM-zenders).

BEDIENING

NAAR DAB-RADIO LUISTEREN

OVER DAB-RADIO (ALLEEN 230V VERSIE)

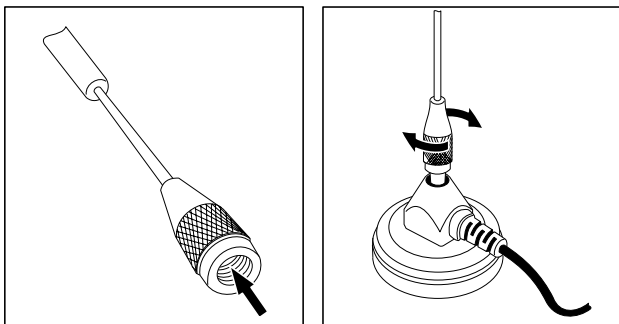
Vroeger waren er op analoge radiosignalen zoals FM en AM vaak verschillende soorten radiostoringen tussen de zender en uw radio. Dergelijke problemen werden bijv. veroorzaakt door bergen, hoge gebouwen, en de weersomstandigheden. Dankzij DAB kunt u nu radioprogramma's ontvangen die net zo goed klinken als cd's, en dan zonder de minste radiostoringen of signaalvorming. DAB-uitzendingen gebruiken digitale signalen in plaats van de traditionele analoge transmissies, wat leidt tot een heldere ontvangst van hoge kwaliteit. U heeft een betere ontvangst en er zijn bijna geen sissende of krakende geluiden te horen bij DAB, mits u zich in een goed ontvangstgebied bevindt.

Met DAB kan de luisteraar de lijst met beschikbare stations doorbladeren – en vervolgens direct afstemmen op het station van zijn of haar keuze. Het is niet nodig zenderfrequenties te onthouden. Alle uitzendingen worden geselecteerd door eenvoudigweg de naam van de service te selecteren.

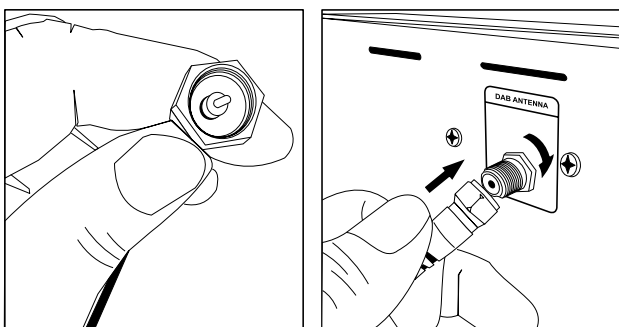
Met de M4 kunt u genieten van DAB-uitzendingen. Sluit het andere einde van de geleverde DAB-antenne aan op de DAB-antenneaansluiting en u kunt gaan genieten van geluid in CD-kwaliteit en een uitgebreide selectie van materiaal dat beschikbaar is met DAB.

MONTAGE VAN DAB-ANTENNE

- 1 Sluit de antenne aan op de voet.



- 2 Steek de antenne-connector in de DAB-antenne-aansluiting van de M4.



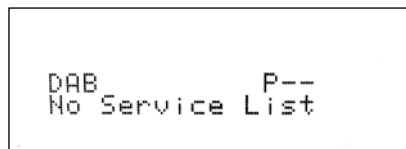
OPMERKINGEN

- Het is belangrijk dat u beide aansluitingen goed vastzet door het gedeelte dat wordt aangesloten te draaien en stevig vast te zetten in de bijbehorende aansluiting.
- Zet de antennevoet niet dicht bij magnetische media, omdat de antennevoet ook een magnetische component heeft.

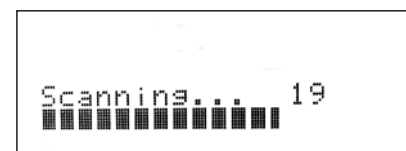
DAB BEDIENEN

Als de geleverde antenne al is aangesloten op de M4, kunt u nu de M4 instellen voor het ontvangen van DAB-uitzendingen. Gebruik de knoppen op het voorpaneel of de toetsen van de afstandsbediening voor de volgende procedures:

- 1 Duw op de toggle-toets [BAND] tot de DAB-modus is ingeschakeld. Op de VFD verschijnt "No Service List" (geen servicelijst), wat aangeeft dat er nog geen gescande DAB-uitzendingen zijn gevonden. Dit is de standaardmodus van de DAB.

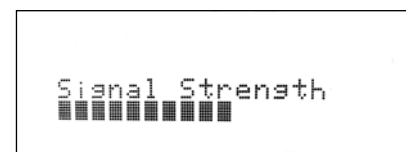


- 2 Stem af op DAB-uitzendingen door op [MODE] te drukken en met de toets [TUNE ◀▶] op het frontpaneel "Full Scan" (volledige scan) of "Local Scan" (plaatselijke scan) te selecteren. Druk op [ENTER]. Met FULL SCAN worden alle digitale frequenties (Band III en L-Band) afgezocht. Met LOCAL SCAN wordt gescand op beschikbare DAB-services bij u in de buurt. Vraag uw dealer om de betreffende digitale transmissiefrequenties bij u in de buurt of bezoek www.WorldDAB.org.
- 3 Nadat u "Full Scan" of "Local Scan" hebt geselecteerd, wordt er automatisch gescand. Dit procédé mag niet worden onderbroken. Gedurende het scannen verschijnt er het volgende bericht op de display.



De balken geven de voortgang van het scanproces aan. Na het scannen, geeft het laatste cijfer aan de rechterkant van de VFD het totale aantal gevonden DAB-zenders aan. Vervolgens wordt op de eerste zender afgestemd (zie onder "Alfanumeriek" hieronder voor informatie over de volgorde waarop de zenders worden weergegeven).

- 4 Hoe sterk het binnenkomende signaal is kan op de VFD worden getoond door op de toets [ENTER] te drukken. Hoe meer segmenten er op de onderste regel te zien zijn, hoe sterker het signaal. Door de positie van de antenne te veranderen, kunt u het signaal versterken. U kunt ook voor een extra antenne kiezen. Neem voor meer informatie contact op met een specialist in antennes.



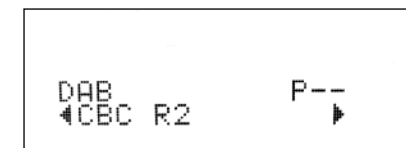
OPMERKING

In de VFD verschijnt ook "No Service List" wanneer er tijdens het scannen geen zenders zijn gevonden. Controleer in dat geval de aansluiting en positie van de DAB-antenne of neem contact op met uw plaatselijke DAB-zenders voor informatie over hun bereik.

SERVICE LIST (SERVICELIJST)

Volg onderstaande stappen om door de gevonden DAB-zenders te stappen.

- 1 Duw in de DAB-modus op [TUNE ◀▶] om door de lijst met beschikbare zenders, zoals getoond op de onderste display-regel van de VFD, te stappen.



- 2 Selecteer met [ENTER] de gewenste instelling.

DAB-MODUS

Behalve de hierboven beschreven opties "Full Scan" en "Local Scan" bevinden zich onder de toets [MODE] (tunermodus) tevens de volgende opties: Station Order (zendervolgorde), DRC, Manual Scan (handmatig scannen), Prune List (lijst schoonmaken) en Reset.

STATION ORDER (ZENDERVOLGORDE)

Gebruik "Station Order" om de lijst in de zenders te sorteren. Er zijn drie mogelijke volgorden: Alfanumeriek, Ensemble en Actief.

- 1 Duw tijdens een DAB-uitzending op de toets [MODE] op het frontpaneel en vervolgens op [TUNE ◀/▶] om "Station Order" te selecteren. Druk op [ENTER].
- 2 Duw meerdere malen op [TUNE ◀/▶] om de opties "Alphanumeric", "Ensemble" en "Active" te zien.
- 3 Selecteer met [ENTER] de gewenste zendervolgorde.

ALPHANUMERIC (ALFANUMERIEK)

Dit is de standaardinstelling. Zenders worden eerst op nummer en vervolgens alfabetisch op letters gesorteerd.

ENSEMBLE

Digitale radiouitzendingen worden uitgezonden als groepen met gegevens die "ensemble" worden genoemd. Ieder ensemble bevat een aantal stations die op een vaste frequentie uitzenden. Wanneer "Ensemble" als sorteervolgorde wordt geselecteerd, worden de radiostations gesorteerd op hun ensemble-namen.

OPMERKING

Ensemble wordt door anderen ook wel "multiplex" genoemd.

ACTIVE (ACTIEF)

Actieve stations worden bovenaan de lijst van de zenders vermeld. Die zenders die in de lijst staan maar niet uitzenden in het gebied, worden als laatste in de lijst van zenders weergegeven.

DRC VALUE (DRC-WAARDE)

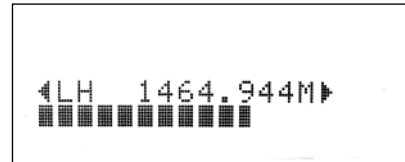
U kunt het compressieniveau van stations instellen zodat verschillen in dynamisch bereik of geluidsniveau tussen de radiostations worden genivelleerd. Popmuziek wordt normaliter meer gecomprimeerd dan klassieke muziek, wat misschien verschillende audio niveaus oplevert wanneer u van de ene radiozender naar de andere overschakelt. Door DRC op "0" in te stellen betekent dat er geen compressie, "1/2" betekent gemiddelde compressie en "1" betekent maximum compressie. Het wordt aangeraden zonder compressie te luisteren, vooral voor klassieke muziek.

- 1 Duw tijdens een DAB-uitzending op de toets [MODE] op het frontpaneel en vervolgens op [TUNE ◀/▶] om "DRC" te selecteren. Druk op [ENTER].
- 2 Duw meerdere malen op [TUNE ◀/▶] om de opties "DRC 0", "DRC 1/2" en "DRC 1" te zien.
- 3 Selecteer met [ENTER] het gewenste DRC-niveau.

MANUAL SCAN (HANDMATIG SCANNEN)

Met deze optie kunt u zelf op een zender afstemmen en op een display die voortdurend wordt bijgewerkt, de sterkte van het signaal zien. u kunt ook de handmatige afstemmingsfunctie gebruiken om de antenne zo goed mogelijk te plaatsen om voor een bepaalde radiozender de beste receptie te verkrijgen.

- 1 Duw tijdens een DAB-uitzending op de toets [MODE] op het frontpaneel en vervolgens op [TUNE ◀/▶] om "Manual Scan" te selecteren. Druk op [ENTER]. Het huidige kanaal en de frequentie worden op de bovenste regel van de VFD weergegeven. De "balken" op de onderste regel van de VFD geven de signaalsterkte van het huidige kanaal aan.



- 2 U kunt andere zenders selecteren door met [TUNE ◀/▶] door de kanaallijst te stappen. Laat [TUNE ◀/▶] los wanneer u het gewenste kanaal hebt gevonden. Kanaal en frequentie worden op de bovenste regel van de VFD weergegeven. De "balken" op de onderste regel van de VFD geven de signaalsterkte van het huidige kanaal aan. Voor een betere ontvangst van het geselecteerde kanaal, kunt u de positie van de DAB-antenne aanpassen.
- 3 Druk op [ENTER] om op het geselecteerde kanaal af te stemmen.

OPMERKING

Het aantal ensembles en zenders dat kan worden gescand is afhankelijk van waar u bent.

PRUNE LIST (LIJST SCHOONMAKEN)

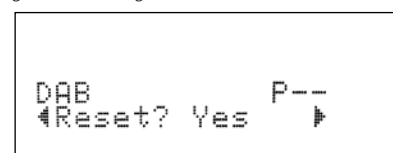
Er kunnen situaties optreden waarin bepaalde zenders inactief worden. Met de optie "Prune List" kunnen deze inactieve zenders uit de servicelijst worden verwijderd.

- 1 Duw tijdens een DAB-uitzending op de toets [MODE] op het frontpaneel en vervolgens op [TUNE ◀/▶] om "Prune List" te selecteren.
- 2 Druk op [ENTER]. Alle inactieve zenders worden automatisch verwijderd.

RESET

Met de optie "Reset" kan het DAB-gedeelte teruggezet naar de standaardwaarden af-fabriek.

- 1 Duw tijdens een DAB-uitzending op de toets [MODE] op het frontpaneel en vervolgens op [TUNE ◀/▶] om "Reset" te selecteren.
- 2 Druk op [ENTER]. Op de onderste regel van de VFD verschijnt "Reset? No" (Terugstellen? Nee.) Druk op [TUNE ◀/▶] om naar de optie "Reset? Yes" (Terugstellen? Ja) te gaan.



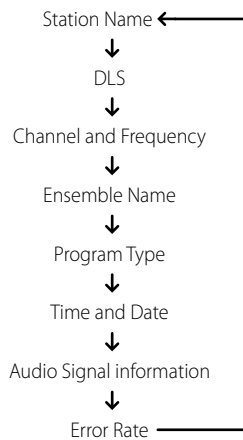
- 3 Druk op [ENTER] wanneer de gewenste optie te zien is om "Reset? No" of "Reset? Yes" te selecteren. Wanneer u "Reset? Yes" (Resetten? Ja) selecteert, wordt het DAB-gedeelte teruggezet naar de standaardwaarden af-fabriek.

BEDIENING

NAAR DAB-RADIO LUISTEREN

INFORMATIE INSTELLEN

While listening to a DAB broadcast, the type of information displayed in the lower line of the VFD can be varied. Toggle front panel's [INFO] button to step through the following display options:



STATION NAME (ZENDERNAAM)

De naam of identificatie van de DAB-uitzending wordt weergegeven. Dit is de standaardinstelling.

DLS

Dynamic Label Segment (DLS) is de over de display lopende tekst die door de zender wordt geleverd. Deze tekst kan informatie bevatten over muziektitels of gegevens over het programma of het station.

CHANNEL AND FREQUENCY (KANAAL EN FREKWENTIE)

De kanaal en de frequentie van de DAB-uitzending waarop op dat moment is afgestemd, worden weergegeven.

ENSEMBLE NAME (ENSEMBLENAAM)

De naam van het ensemble dat het programma uitzendt, wordt weergegeven.

PROGRAM TYPE (PROGRAMMATYPE)

Dit is de beschrijving van het type uitzending dat door het station wordt verzorgd, zoals Pop, Rock, Drama en dergelijke.

TIME AND DATE (TIJD EN DATUM)

De actuele tijd en datum zoals die wordt verstrekt door het station, worden weergegeven.

AUDIO SIGNAL INFORMATION (AUDIOSIGNAALINFORMATIE)

Geeft de bit rate en het audiotype (stereo, mono of joint stereo) weer, zoals uitgezonden door de DAB-zender. Deze worden aangegeven door de zender en komen overeen met het type en de kwaliteit van het materiaal dat wordt uitgezonden.

ERROR RATE (FOUTWEERGAVE)

Dit geeft de digitale-foutdichtheid (0 tot 99) weer van de zender waarop op dat moment is afgestemd – hoe lager het cijfer, des te beter is de kwaliteit van de ontvangen uitzending.

WAT IS ER MIS	MOGELIJKE OORZAKEN	MOGELIJKE OPLOSSINGEN
Geen stroom.	<ul style="list-style-type: none"> • Het netsnoer is losgekoppeld. 	<ul style="list-style-type: none"> • Steek de stekker van het netsnoer goed in een stopcontact.
Geen klank.	<ul style="list-style-type: none"> • Netsnoer niet aangesloten of unit niet ingeschakeld. 	<ul style="list-style-type: none"> • Controleer of netsnoer is aangesloten en unit is ingeschakeld.
	<ul style="list-style-type: none"> • De signaalsnoeren zijn niet correct aangesloten. 	<ul style="list-style-type: none"> • Controleer de aansluitingen aan de versterker.
	<ul style="list-style-type: none"> • Radiozender niet geselecteerd of zwak signaal terwijl FM Mute is geactiveerd. 	<ul style="list-style-type: none"> • Opnieuw afstemmen of FM Mute uitschakelen.
Ruis, fluitend geluid.	<ul style="list-style-type: none"> • Zwak signaal. 	<ul style="list-style-type: none"> • Controleer afstemming. Stel de antenne in of vervang hem.
De display vertoont "No Service List".	<ul style="list-style-type: none"> • DAB-antenne is niet goed aangesloten. 	<ul style="list-style-type: none"> • Controleer de aansluiting en positie van de DAB-antenne.
	<ul style="list-style-type: none"> • Geen DAB-dekking in het gebied. 	<ul style="list-style-type: none"> • Contact op met uw plaatselijke DAB-zenders voor informatie over hun bereik.
Fluitend of zoemend geluid.	<ul style="list-style-type: none"> • Multipadsignalen of storing van andere zender. 	<ul style="list-style-type: none"> • Het toestel van dergelijke apparatuur verwijderen.
Geen rds-informatie.	<ul style="list-style-type: none"> • Zendersignaal te zwak. 	<ul style="list-style-type: none"> • Controleer dat de zender juist is afgestemd of vervang de antenne.
	<ul style="list-style-type: none"> • De radiozender zendt geen RDS-gegevens uit. 	<ul style="list-style-type: none"> • Stem af op een RDS-station dat stationnamen (PS-stand) en radiotekst (RT-stand) ondersteunt.
M4 reageert niet op de M4-afstandsbediening.	<ul style="list-style-type: none"> • Batterijen zijn leeg of onjuist geplaatst. 	<ul style="list-style-type: none"> • Controleer de batterijen.
	<ul style="list-style-type: none"> • IR-zender op de afstandsbediening of IR-ontvanger op de M4 is geblokkeerd. 	<ul style="list-style-type: none"> • Controleer de IR-vensters en zorg voor een ononderbroken zichtlijn van de afstandsbediening naar de M4.
	<ul style="list-style-type: none"> • Er schijnt fel zonlicht of omgevingslicht op het M4 frontpaneel. 	<ul style="list-style-type: none"> • Verminder zonlicht/kamerverlichting.

NASLAG

SPECIFICATIES

FM-GEDEELTE

Afstembereik	87,5000 MHz – 108,5000 MHz (stappen van 0.0125 MHz)
Bruikbare gevoeligheid (98 MHz)	13 dB μ
Signaal-/ruisratio	72 dB (60 dB μ IHF-WTD Mono) 66 dB (60 dB μ IHF-WTD Stereo)
Frequentierespons	± 1 dB (m.b.t. 20Hz – 15kHz, 60 dB μ)
Kanaalscheiding (60 dB μ)	33 dB (30 Hz) 42 dB (1 kHz) 32 dB (10 kHz)
Vangstverhouding (40 dB μ)	3 dB
AM Onderdrukking	65 dB (60 dB μ , 100% Mod.FM, 30% Mod.AM)
Beeldverwerping (119,4 MHz)	85 dB
I.F. Verwerping (10,7 MHz)	78 dB
Loodsonderdrukking (60 dB μ)	60 dB
Totale harmonische vervorming*	0,25% (Mono) 0,35% (Stereo)
Zoekloopgevoeligheid (Aan)	24 dB μ
Zoekloopgevoeligheid (Uit)	15 dB μ
RDS decode-gevoeligheid	26 dB μ

AM-GEDEELTE

Afstembereik	530 kHz - 1710 kHz (alleen 120V versie, stappen van 10kHz) 531 kHz - 1602 kHz (alleen 230V versie, stappen van 9kHz)
Bruikbare gevoeligheid (999/1000 kHz)	30 dB μ
Signaal-/ruisratio (5mV in)	38 dB
Totale harmonische vervorming (5mV in)	3%
I.F. Verwerping (450kHz)	36 dB
Beeldverwerping (F+2xF)	28 dB
Selectiviteit	17 dB
Loopgevoeligheid (20dB S/R)	66 dB (999/1000 kHz) 66 dB (603/600 kHz) 66 dB (1404/1400 kHz)
Frequentierespons	± 6 dB (m.b.t. 100 Hz – 2,3 kHz, 5mV)
Uitgang	130mV +20mV

DAB-GEDEELTE (ALLEEN 230V VERSIE)

BAND III

Afstembereik	174 MHz – 240 MHz
Maximum signaal	-10 dBm
Gevoeligheid	- 100 dBm typical
Selectiviteit	40 dB
Nabijheidverwerping	40 dB
Totale harmonische vervorming	0,01%
Signaal-/ruisratio (2 Vrms)	100 dB
Frequentierespons	±0,3 dB (m.b.t. 10 Hz – 20 kHz)

L BAND III

Afstembereik	1452 MHz – 1492 MHz
Maximum signaal	-16 dBm
Gevoeligheid	- 97 dBm typical
Selectiviteit	40 dB
Nabijheidverwerping	40 dB
Totale harmonische vervorming	0,01%
Signaal-/ruisratio (2 Vrms)	100 dB
Frequentierespons	±0,3 dB (m.b.t. 10 Hz – 20 kHz)

AFMETINGEN EN GEWICHT

Afmetingen (B x H x D)	435 x 100 x 300mm (Netto) 435 x 115 x 312mm (Bruto)
Netto gewicht	8,8 kg (alleen 120V versie) 8,9 kg (alleen 230V versie)
Verzendingsgewicht	14,2 kg (alleen 120V versie) 14,5 kg (alleen 230V versie)

Opmerking: De bruto afmetingen zijn inclusief pootjes, uitstekende knoppen en klemmen op het achterpaneel.

* - (60 dB μ , L=R 75 kHz alleen 120V versie, 40 kHz Dev alleen 230V versie)

Specificaties kunnen zonder kennisgeving worden gewijzigd. Voor bijgewerkte documentatie en kenmerken en de nieuwste informatie over de M4 kunt u terecht op www.NADelectronics.com.



www.NADelectronics.com

**©2008 NAD ELECTRONICS INTERNATIONAL
A DIVISION OF LENBROOK INDUSTRIES LIMITED**

All rights reserved. No part of this publication may be reproduced, stored or transmitted in any form without the written permission of NAD Electronics International

M 4 Owner's Manual Issue 2-02/08