



VISO 1 *AP*

Draadloos AirPlay® Music System



Gebruikershandleiding

BELANGRIJKE VEILIGHEIDSLINSTRUCTIES

BEWAAR DEZE VEILIGHEIDSEISEN OM ZE LATER TE KUNNEN RAADPLEGEN. LEEF ALLE WAARSCHUWINGEN EN VEILIGHEIDSEISEN DIE ZIJN AANGEDUID OP DE AUDIO-APPARATUUR ZORGVULDIG NA.

- Instructies lezen** - Lees alle veiligheidseisen en de gebruiksaanwijzing alvorens het product te gebruiken.
- Instructies bewaren** - Bewaar de veiligheidseisen en de gebruiksaanwijzing om ze later te kunnen raadplegen.
- Waarschuwingen naleven** - Leef alle waarschuwingen die zijn aangeduid op het product en in de gebruiksaanwijzing zorgvuldig na.
- Instructies naleven** - Leef de gebruiks- en bedieningsaanwijzing zorgvuldig na.
- Reinigen** - Trek de stekker van dit product uit de contactdoos alvorens het te reinigen. Gebruik geen vloeibare reinigingsmiddelen of spuitbussen. Gebruik voor het schoonmaken een droge doek.
- Bevestigingen** - Gebruik nooit bevestigingen die niet door de fabrikant van dit product worden aangeraden, aangezien zij gevaar kunnen opleveren.
- Water en vocht** - Gebruik dit product niet in de buurt van water, bijvoorbeeld bij een bad, een bak water of de gootsteen, in een natte kelder of in de buurt van een zwembad of iets dergelijks.
- Toebehoren** - Plaats het product niet op een onstabiele wagen, rek, driepoot, steun of tafel. Het product kan vallen en ernstig letsel veroorzaken bij een kind of volwassene. Ook kan het product ernstig beschadigd worden. Zet het product alleen op een wagen, rek, driepoot, steun of tafel die door de fabrikant worden aangeraden of met het product worden verkocht. Bij het opstellen van het product moeten de instructies van de fabrikant worden nageleefd en moet een bevestiging worden gebruikt die door de fabrikant wordt aangeraden.
-  Bij het verplaatsen van het product en steun of wagen moet voorzichtig te werk worden gegaan. Door snel stoppen, te veel kracht uitoefenen en onregelmatige oppervlakken kunnen het product en wagen kantelen of omvallen.
- Ventilatie** - Gleuven en openingen in de behuizing dienen voor ventilatie en een betrouwbare werking van het product. Ook beschermen zij het product tegen oververhitting. Deze openingen mogen niet worden verstopt of afgedekt. Deze openingen mogen nooit worden geblokkeerd door het product op een bed, bank, mat of iets dergelijks te plaatsen. Dit product mag niet in een omsloten plaats worden gezet, zoals een boekenkast of rek, tenzij er voor een goede ventilatie wordt gezorgd of de instructies van de fabrikant zijn opgevolgd.
- Vermogensbronnen** - Dit product mag alleen worden aangesloten op de vermogensbron die op het betreffende etiket staat aangegeven. Indien u niet zeker weet welke vermogensbron in uw huis wordt gebruikt, neem dan contact op met de dealer of het plaatselijke elektriciteitsbedrijf. De allereerste wijze om de versterker van de netvoeding af te sluiten is door de netstekker uit de contactdoos te verwijderen. U dient zeker te stellen dat de netstekker steeds beschikbaar is. Trek het netsnoer uit de contactdoos indien de unit meerdere maanden of langer niet gebruikt zal worden.
- Aarden of Polariseratie** - Dit product zou kunnen uitgerust zijn met een gepolariseerde wisselstroomlijnstekker (een stekker waarvan een van de pennen breder is dan de andere). Deze stekker kan op slechts een manier in de contactdoos worden gestoken. Dit is een veiligheidsfunctie. Indien u de stekker niet correct in de contactdoos kunt steken, draai de stekker dan om. Indien de stekker ook dan nog niet past, neem dan contact op met uw elektricien om de verouderde contactdoos te vervangen. Overbrug of vernietig het veiligheidsdoel van de gepolariseerde stekker niet.
- Netsnoerbescherming** - Netsnoeren moeten zo worden gelegd dat er niet op kan worden gestapt en dat ze niet klem kunnen raken door voorwerpen die erop of ertegen worden geplaatst. Er moet met name op de snoeren worden gelet bij de stekkers, bij de aanvullende aansluitingen en bij het punt waar zij uit het product komen.
- Aarden van de buitenantenne** - Indien er aan dit product een buitenantenne of een kabelsysteem wordt aangesloten, dient u zeker te stellen dat de antenne of het kabelsysteem behoorlijk wordt geaard ter bescherming tegen spanningspieken en statische ladingen die zich hebben opgebouwd. Artikel 810 van de Nationale Elektrische Code, ANSI/NFPA 70, verstrekt informatie over het correct aarden van de mast en het steundeel, het aarden van de inkomende draad in de antenne-afvoerenheid, de grootte van de aardleiders, het plaatsen van de antenne-afvoerenheid, de aansluiting aan de aardelektrodes, en de specificaties van de aardelektrode.
- Bliksem** - Trek bij onweer en bliksem of wanneer het apparaat lange tijd niet gebruikt zal worden de stekker uit de contactdoos. Op deze manier wordt voorkomen dat het product wordt beschadigd door eventuele bliksemslag en stroompieken.

16 Elektrische kabels - Een buitenantenne mag niet in de nabijheid van bovengrondse elektrische kabels of ander lichtnet of elektrische circuits staan. De antenne zeker ook niet plaatsen daar waar er de mogelijkheid bestaat dat de antenne op de elektrische kabels of circuits zou kunnen vallen. Wanneer u een buitenantenne installeert, dient u zeker te stellen dat u niet in aanraking komt met zulke elektrische kabels of circuits gezien het levensgevaar.

17 Overbelasting - Ervoor zorgen dat contactdozen, verlengsnoeren en ingebouwde aanvullende aansluitingen niet overdadig worden belast, omdat dit kan leiden tot brand of elektrische schok.

18 Voorwerpen en vloeistoffen - Duw nooit voorwerpen via openingen in dit product, omdat zij gevaarlijke spanningsdelen kunnen aanraken of kortsluitingen kunnen veroorzaken met brand of een elektrische schok tot gevolg. Mors nooit vloeistof op dit product.

WAARSCHUWING: HET APPARAAT NIET BLOOTSTELLEN AAN WATER, MORSEN OF SPATTEN EN GEEN VOORWERPEN GEVULD MET VLOEISTOFFEN, ZOALS VAZEN, OP HET APPARAAT PLAATSEN. ZOALS BIJ ALLE ELECTRONISCHE PRODUCTEN, ERVOOR ZORGEN DAT ER GEEN VLOEISTOFFEN IN ENIG ONDERDEEL VAN HET SYSTEEM TERECHTKOMT. VLOEISTOFFEN KUNNEN TOT STORINGEN LEIDEN EN/OF BRAND VEROOZAKEN.

19 Beschadigingen waarvoor onderhoud nodig is - Trek de stekker uit de contactdoos en laat het onderhoud over aan erkend onderhoudspersoneel indien de volgende omstandigheden zich voordoen:

- Het netsnoer of de stekker is beschadigd.
- Er is vloeistof op het product gemorst of er zijn voorwerpen in het product gevallen.
- Het product werd aan regen of water blootgesteld.
- Het product werkt niet naar behoren wanneer de bedieningsinstructies worden opgevolgd. Stel alleen die bedieningselementen af die in de instructies staan beschreven aangezien door een onjuiste afstelling van andere bedieningselementen schade kan ontstaan. Om het product weer naar behoren te laten werken, zal een erkende technicus vaak een langdurige procedure moeten uitvoeren.
- Het product is gevallen of beschadigd geraakt.
- Indien er een duidelijke verandering in de prestaties van het product optreedt, zal onderhoud nodig zijn.

20 Vervangingsonderdelen - Indien vervangingsonderdelen nodig zijn, let er dan op dat de technicus de vervangingsonderdelen gebruikt die door de fabrikant zijn aangegeven of die dezelfde kenmerken hebben als het originele onderdeel. Door niet-geautoriseerde vervangingen kan er brand ontstaan, kunnen er elektrische schokken worden opgelopen of kunnen andere gevaren optreden.

21 Veiligheidscontrole - Na het uitvoeren van onderhoud of reparaties aan het product, dient u de technicus te vragen veiligheidscontroles uit te voeren om na te gaan of het product naar behoren werkt.

22 Warmte - Plaats het niet bij warmtebronnen zoals een radiator, verwarmingsrooster, kachel of andere apparatuur (waaronder versterkers) die warmte produceren.

Batterijen mogen niet aan hitte worden blootgesteld, zoals zonlicht, brand, etc.

WAARSCHUWING

VERMINDER HET RISICO VAN BRAND OF ELEKTRISCHE SCHOK: STEL DEZE APPARATUUR NIET BLOOT AAN REGEN OF VOCHT.

Veranderingen aan of wijzigingen in deze apparatuur die niet uitdrukkelijk zijn goedgekeurd door de instantie die verantwoordelijk is voor het volgen van de voorschriften kunnen gevolgen hebben voor het recht deze apparatuur te gebruiken.

VOORZICHTIG

OM ELEKTRISCHE SCHOKKEN TE VOORKOMEN, MOET DE BREDE PEN VAN DE STEKKER IN DE BREDE GLEUF WORDEN GEPLAATST EN GOED WORDEN VASTGEDUWD.

Gevaar van explosie als de batterij niet goed wordt teruggeplaatst. Vervang alleen door een zelfde exemplaar of een van een gelijkwaardig type.

De apparatuur moet via een geaard stopcontact rechtstreeks op het lichtnet worden aangesloten.

Markering en typeplaatje bevinden zich op de onderste behuizing van het apparaat.

VERANTWOORDELIJKE PARTIJ

LENBROOK AMERICA

6 Merchant Street Sharon, MA 02067

USA

Telefoon: 800 263 4641 781 784 8586 Facsimile: 781 784 8386

OPMERKING

Gebruik afgeschermd kabels zodat zeker is dat wordt voldaan aan de limietwaarden van de Klasse B FCC.

OPMERKING

Deze apparatuur is getest en voldoet aan de limieten voor een digitaal apparaat van klasse B, overeenkomstig deel 15 van de FCC-richtlijnen. Deze limietwaarden zijn opgesteld met het doel een redelijke beveiliging te bieden tegen schadelijke interferentie in een installatie in een woning. Deze apparatuur genereert en gebruikt radiofrequente energie en kan deze uitstralen, en als de apparatuur niet wordt geïnstalleerd in overeenstemming met deze instructies kan zij een schadelijke invloed hebben op radiocommunicatie. Er is echter geen garantie dat interferentie niet zal optreden in een bepaalde installatie. Als deze apparatuur schadelijke interferentie veroorzaakt op de ontvangst van radio en televisie, wat kan worden bepaald door de apparatuur uit- en weer in te schakelen, wordt de gebruiker geadviseerd de interferentie te verhelpen door één of meer van de volgende maatregelen te treffen:

- Richt de ontvangende antenne opnieuw of geef deze een andere plaats.
- Vergroot de afstand tussen de apparatuur en de ontvanger.
- Sluit de apparatuur aan op een stopcontact op een andere groep dan de groep waarop de ontvanger is aangesloten.
- Schakel de dealer in, of een ervaren radio- en tv-monteur.

Dit apparaat voldoet aan de bepalingen van Deel 15 van de FCC-regels (FCC – Federal Communications Commission). Voor werking en gebruik gelden de volgende condities:

- (1) Dit apparaat mag geen schadelijke interferentie veroorzaken, en
- (2) Dit apparaat moet iedere interferentie die wordt ontvangen, kunnen accepteren, inclusief interferentie die ongewenste werking zou kunnen veroorzaken.



HET SYMBOOL VAN DE BLIKSEMFLITS IN EEN DRIEHOEK MAAKT DE GEBRUIKER EROP ATTENT DAT ER EEN NIET-GEÏSOLEERDE "GEVAARLIJKE SPANNING" BESTAAT IN DE BEHUIZING VAN HET PRODUCT, EN DAT DEZE SPANNING HOOG GENOEG KAN ZIJN OM GEVAAR VOOR ELEKTRISCHE SCHOKKEN OP TE LEVEREN.



HET UITROEPTEKEN IN DE DRIEHOEK MAAKT DE GEBRUIKER EROP ATTENT DAT ER BELANGRIJKE BEDIENINGS- EN ONDERHOUDSINSTRUCTIES IN DE DOCUMENTATIE BIJ HET APPARAAT ZIJN OPGENOMEN.



WAARSCHUWING TEN AANZIEN VAN PLAATSIJG

Voor een goede ventilatie moet er een ruimte rond de unit worden gelaten die gelijk is aan of groter is dan hieronder aangegeven. Deze ruimte moet worden gemeten vanaf de grootste buitenafmetingen, waaronder uitsteeksels.

Panelen links en rechts: 10 cm

Paneel achterzijde: 10 cm

OPMERKINGEN OVER MILIEUBESCHERMING



Gooi het apparaat aan het einde van zijn bruikbare leven niet bij het gewone huisvuil maar breng het naar een inzamelpunt waar elektrische en elektronische apparatuur wordt ingezameld voor recycling. Het symbool op het product, de gebruikershandleiding en de verpakking maakt u hierop attent.

De materialen kunnen worden hergebruikt in overeenstemming met de markeringen die erop zijn aangebracht. Door middel van hergebruik, recycling van grondstoffen of andere vormen van recycling van oude producten levert u een belangrijke bijdrage aan de bescherming van ons milieu. Uw gemeente kan u inlichtingen verstrekken over het inzamelpunt voor verantwoorde afvalverwerking.

INFORMATIE OVER INZAMELING EN VERWERKING VAN GEBRUIKTE BATTERIJEN (RICHTLIJN 2006/66/EG VAN HET EUROPEES PARLEMENT EN DE RAAD VAN DE EUROPESE UNIE) (ALLEEN VOOR EUROPESE KLANTEN)



Wanneer batterijen voorzien zijn van één van deze symbolen duidt dat aan dat zij moeten worden behandeld als "afval voor gescheiden inzameling" en niet als gewoon huisvuil. Het wordt gestimuleerd dat noodzakelijke maatregelen worden geïmplementeerd om gebruikte batterijen zo veel mogelijk gescheiden in te zamelen en batterijen zo min mogelijk met het gewone gemengde huisvuil te verwerken.

Bij eindgebruikers wordt erop aangedrongen gebruikte batterijen niet weg te gooien bij het ongesorteerde huisvuil. Om het recyclen van gebruikte batterijen op grote schaal mogelijk te maken wordt u verzocht gebruikte batterijen gescheiden van het huisvuil en op juiste wijze via een toegankelijk inzamelpunt bij u in de buurt weg te gooien. Neem voor meer informatie over de inzameling en recycling van gebruikte batterijen contact op met de gemeentelijke instanties ter plaatse, uw gemeentelijke reinigingsdienst of het verkooppunt waar u de artikelen hebt aangeschaft.

Wanneer u zich houdt aan de voorschriften voor juiste verwerking van gebruikte batterijen, worden mogelijke gevaarlijke effecten voor de menselijke gezondheid voorkomen en wordt de negatieve uitwerking van batterijen en gebruikte batterijen op het milieu tot een minimum beperkt, en zo draagt u bij aan de bescherming, het behoud en de kwaliteitsverbetering van het milieu.

Wij danken u dat u NAD gekozen hebt.

De NAD VISO 1 AP is de laatste nieuwe ontwikkeling van het VISO 1 Wireless Digital Music System. NAD VISO 1 AP brengt de met prijzen onderscheiden audioprestaties van de oorspronkelijke NAD VISO 1 en voegt daar de veelzijdige mogelijkheden van Wi-Fi en Apple AirPlay aan toe. Er is ook een USB-poort aan de achterzijde toegevoegd voor een directe aansluiting van Apple's iPhone, iPad of iPod touch, en voor het opladen daarvan.

Met NAD's Direct Digital-technologie voor het uitschakelen van alle analoge stadia en de bijbehorende ruis en vervorming is de NAD VISO 1 AP is een volledig digitaal toestel. NAD maakt gebruik van een geavanceerde technologie met een closed-loop DAC voor het direct aansturen van de luidsprekers. Het akoestisch ontwerp wordt geleverd door NAD's zusterbedrijf, PSB Speakers, en de versterking en het akoestisch ontwerp zijn volledig geïntegreerd zodat een zeer indrukwekkende synergie ontstaat. Het resultaat is een boekenkaststelsel met voldoende akoestisch vermogen om een grote kamer te vullen, met gegarandeerd de minste vervorming en de ruimste frequentierespons.

Zoals bij al onze producten hebben wij ons voor het ontwerp van de VISO 1 AP laten leiden door NAD's "Music First"-ontwerp, en dat heeft ertoe geleid dat de VISO 1 AP voor de komende jaren de belofte inhoudt van zowel techniek op state-of-the-art niveau als muziekgenot op audiofiel niveau.

We raden u aan nu even tijd te besteden aan het doorlezen van deze handleiding. Wanneer u hier nu wat tijd in investeert, kan u dat later heel wat tijd besparen. Bovendien is het de beste manier om er zeker van te zijn dat u het meeste profijt hebt van uw investering in de VISO 1 AP.

Neem voor informatie over garantie contact op met uw plaatselijke dealer.

NAD KAN NIET AANSPRAKELIJK WORDEN GESTELD VOOR DE GEVOLGEN VAN EVENTUELE TECHNISCHE VERSCHILLEN OF VERSCHILLEN IN DE GEBRUIKERSINTERFACE IN DEZE HANDLEIDING. DE GEBRUIKERSHANDLEIDING VAN DE VISO 1 AP KAN ZONDER KENNISGEVING VOORAF WORDEN GEWIJZIGD. KIJK OP DE NAD-WEBSITE VOOR DE LAATSTE VERSIE VAN DE GEBRUIKERSHANDLEIDING VAN DE VISO 1 AP.

WAT ZIT ER IN DE DOOS

In de verpakking van uw VISO 1 AP treft u ook aan VISO 1 AP accessoiredoos die het volgende bevat

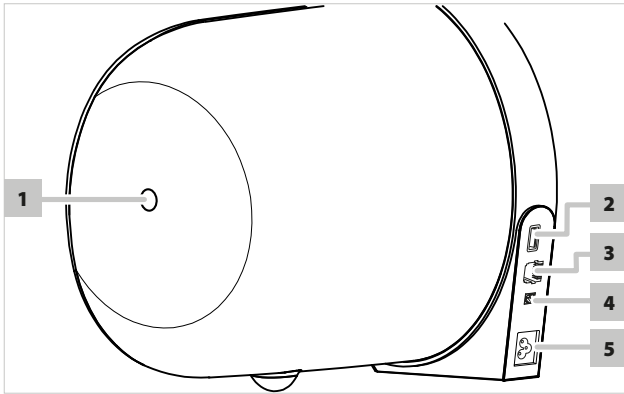
- Twee losse netsnoeren
- De VISO 1 AP-afstandsbediening met 3V CR2025 batterij
- Reinigingsdoek
- VISO 1 AP Gids voor Snelle Installatie

BEWAAR DE VERPAKKING

Wij verzoeken u de doos en al het verpakkingsmateriaal van uw VISO 1 AP te bewaren. Als u verhuist of om een andere reden uw VISO 1 AP, moet vervoeren, is dit verreweg de veiligste verpakking die u kunt gebruiken. Wij hebben al vaak gezien dat componenten die verder in perfecte staat waren, beschadigd raakten omdat ze werden vervoerd in een doos die niet geschikt was, dus daarom vragen wij u: Bewaar deze doos!

EEN LOCATIE KIEZEN

Houd voldoende ruimte (tenminste 10 cm) rond de VISO 1 AP-poort aan voor een vrije luchtcirculatie. Zorg voor een duidelijk zichtlijn, binnen 8 meter, tussen het vooraanzicht van de VISO 1 AP en uw belangrijkste luister/kijk-positie – u bent dan verzekerd van betrouwbare infrarood-communicatie van de afstandsbediening.



1 STANDBY-TOETS

- Zet met deze knop de VISO 1 AP in de stand Stand-by of schakel de VISO 1 AP in (ON) uit Stand-by.
- U kunt de VISO 1 AP ook inschakelen (ON) uit de stand Stand-by door op de toets S, M, + of - op het paneel te drukken.
- Wanneer u de VISO 1 AP inschakelt (ON) uit de stand Stand-by, wordt de Bron die het laatst is gebruikt, geselecteerd.

OPMERKING

De knop Standby (ON/OFF) schakelt de VISO 1 AP niet uit. Trek de stekker uit het stopcontact als u de VISO 1 AP volledig wilt uitschakelen.

2 USB

- Houd ruimte aan voor directe aansluiting en opladen van Apple's iPhone, iPad en iPod touch met een geschikte connector (niet meegeleverd).
- VISO 1 AP zal misschien een software-update nodig hebben voor de laatste nieuwe technologie-trends. Sluit op deze ingang een USB-geheugen-stick aan waarop de software-update staat.
- Alleen erkende NAD-distributeurs of -servicecentra mogen een software-update implementeren.
- Vraag bij uw erkende NAD-distributeur naar informatie over toekomstige software-updates.

3 LAN

Er moet een LAN-verbinding worden opgezet voor het tot stand brengen van een niet-draadloze verbinding. Installeer een niet-draadloze Ethernet breedband-router met een breedband-internetverbinding. Uw router of thuisnetwerk moet een ingebouwde DHCP-server hebben voor het tot stand brengen van de verbinding.

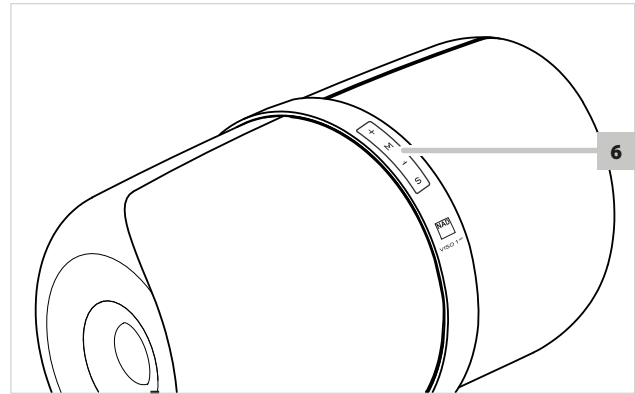
- Sluit de VISO 1 AP aan op een netwerk door het ene uiteinde van een Ethernet-kabel direct in de LAN-poort van uw bedrade Ethernet-breedband-router te steken en het andere uiteinde in de LAN-poort van de VISO 1 AP. Gebruik een standaard rechtstreekse Ethernet-kabel (niet meegeleverd).

OPMERKING

Met AirPlay kunt u muziek streamen van uw voor AirPlay geschikte toestel naar de VISO 1 AP. Het voor AirPlay geschikte toestel en de VISO 1 AP moeten zijn aangesloten op hetzelfde netwerk, omdat anders versturen en ontvangen van streaming audio met AirPlay niet mogelijk is.

4 OPTICAL (S/PDIF) IN

- Sluit OPTICAL IN van VISO 1 AP aan op de bijbehorende optische digitale uitgang van bronnen als CD-, DVD- of BD-spelers, een digitale-kabelbox, digitale tuners en andere geschikte componenten.
- De optische digitale ingang is geschikt voor 24/96.
- De optische digitale ingang kan alleen een PCM-audiosignaal verwerken. Controleer eerst dat de digitale audio-uitgang van uw bron is ingesteld op PCM en breng daarna pas de aansluiting met de optische digitale ingang van de VISO 1 AP tot stand.



5 WISSELSTROOMINGANG

- De VISO 1 AP wordt geleverd met een aparte voedingskabel. Er worden 2 netsnoeren geleverd – selecteer het type dat geschikt is voor uw toepassing. Steek voordat u de stekker in het stopcontact steekt, het andere uiteinde van de voedingskabel in de wisselstroomingang van de VISO 1 AP.
- Trek altijd eerst de stekker van de voedingskabel uit het stopcontact en verbreek daarna pas de aansluiting van de kabel op de wisselstroomingang van de VISO 1 AP.
- Nominiaal vermogen: 100 - 240V ~50/60Hz 35W.

OPMERKINGEN

- *Trek de stekker uit het stopcontact als u de VISO 1 AP volledig wilt uitschakelen.*
- *De VISO 1 AP schakelt zichzelf in met de laatste Bron die was ingesteld toen het toestel werd uitgeschakeld.*

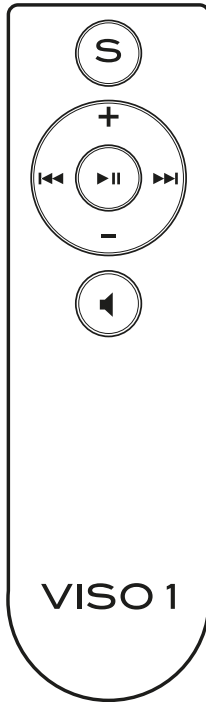
6 S, M,+/-

- Druk op "+" als u het volumeniveau wilt verhogen en op "-" als u het wilt verlagen.
- 'Mute' met "M" tijdelijk het uitgaande audiosignaal of herstel de audioweergave uit de Mute-stand (Dempen). "S" knippert ononderbroken in de stand Mute.
- U kunt de weergave van audio weer inschakelen door op "+" of "-" te drukken.
- De "S"-indicator knippert steeds wanneer er een opdracht vanaf de afstandsbediening wordt ontvangen.
- Druk op deze knop en selecteer achtereenvolgens één van de volgende bronnen
 - a AirPlay/iOS/iPod nano-toestel
 - b Bluetooth-toestel
 - c Optische bron (S/PDIF)

Hieronder vindt u een beschrijving van de diverse kleurstanden van het lampje van de S-indicator.

KLEUR VAN LAMPJE S-INDICATOR	FUNCTIE/BESCHRIJVING
Wisselend rood en groen knipperend	Gereed om te worden geconfigureerd Sandaarinstelling af-fabriek
Groen knipperend	Stand Toegangspunt/installatie
Ononderbroken groen	Stand bron AirPlay/iOS/iPod nano-toestel
Ononderbroken blauw	Stand bron Bluetooth-toestel
Ononderbroken oranje	Stand optische bron (S/PDIF)
Uit (geen kleur)	Stand Standby

VISO 1 AFSTANDSBEDIENING



S Doorloop achtereenvolgens de standen van de verschillende Bronnen.

+/- Loudness-niveau verhogen of verlagen.

◀ Dempt tijdelijk het uitgaande audiosignaal of herstelt de audioweergave uit de Mute-stand (Dempen).

De volgende opdrachten van de afstandsbediening gelden alleen in de stand AirPlay of wanneer u een iOS-toestel gebruikt.

▶▶ Ga naar de volgende song.
Snel vooruit door delen van de actuele uitzending of de weergegeven song (indien van toepassing).

◀◀ Ga terug naar de vorige song.
Snel achteruit door delen van de actuele uitzending of de weergegeven song (indien van toepassing).

▶|| Hiermee wordt het afspelen gestart.
Pauzeert het afspelen tijdelijk.

INGEBRUIKNEMING

Wanneer u de VISO 1 AP uit de verpakking haalt en voor het eerst de stekker in het stopcontact steekt, zal de "S"-indicator na het initialiseren afwisselend groen en rood branden. Dit is een aanduiding dat de VISO 1 AP gereed is om te worden geconfigureerd. Raadpleeg de volgende onderdelen zodat u ten volle van uw VISO 1 AP kunt genieten.

EEN NETWERKVERBINDING OPZETTEN

Met AirPlay kunt u muziek streamen van uw voor AirPlay geschikte toestel naar de VISO 1 AP. Het voor AirPlay geschikte toestel en de VISO 1 AP moeten zijn aangesloten op hetzelfde netwerk, omdat anders versturen en ontvangen van streaming audio met AirPlay niet mogelijk is.

De VISO 1 AP kan op een netwerk worden aangesloten met een van de volgende methoden

- A Niet-draadloze verbinding
- B Draadloze verbinding
- C Wi-Fi-instelling delen

Start weergave van uw toestel nadat u met een van hierboven genoemde methoden verbinding met het netwerk tot stand hebt gebracht.

NIET-DRAADLOZE VERBINDING

Netwerkverbinding met een Ethernet-breedbandverbinding. Installeer een niet-draadloze Ethernet breedband-router met een breedband-internetverbinding. Uw router of thuisnetwerk moet een ingebouwde DHCP-server hebben voor het tot stand brengen van de verbinding.

- Breng met een standaard doorlopende Ethernet-kabel een verbinding tot stand tussen de LAN-poort van uw niet-draadloze Ethernet breedband-router en de LAN-poort van de VISO 1 AP.
- De "S"-indicator zal ononderbroken groen branden wanneer de aansluiting op het netwerk tot stand is gebracht.

U kunt het beste een niet-draadloze verbinding gebruiken, wanneer dat mogelijk is. Een niet-draadloze verbinding zal minder problemen hebben met het bereik of het wegvallen van het signaal en is niet gevoelig voor storing en "afluisteren".

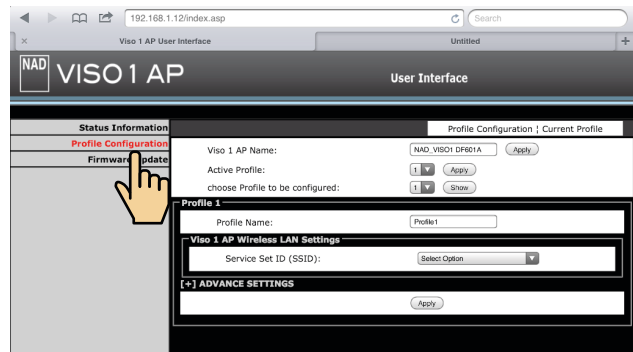
DRAADLOZE VERBINDING

Er is een Draadloze-Breedband-router (WiFi) met een breedband-internetverbinding nodig voor het tot stand brengen van een draadloze verbinding. Volg voor het tot stand brengen van de draadloze verbinding voor de VISO 1 AP de volgende procedure.

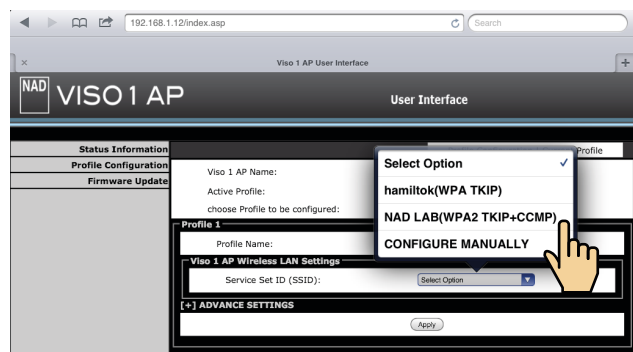
- 1 Houd "S" ingedrukt tot het lampje groen knippert – dit is een aanduiding dat het al in de stand Toegangspunt/installatie is.
- 2 Selecteer met uw iOS-toestel (als referentie wordt hier iPad gebruikt) uit de lijst van beschikbare netwerk-aansluitingen de unieke netwerk-ID (NAD_VISO1_DF601A in dit voorbeeld) van uw VISO 1 AP.



- 3 Start Safari en voer **http://192.168.1.12** in. Het venster van het menu van de VISO 1 AP Gebruikersinterface verschijnt. Selecteer **Profile Configuration** (Profielconfiguratie).



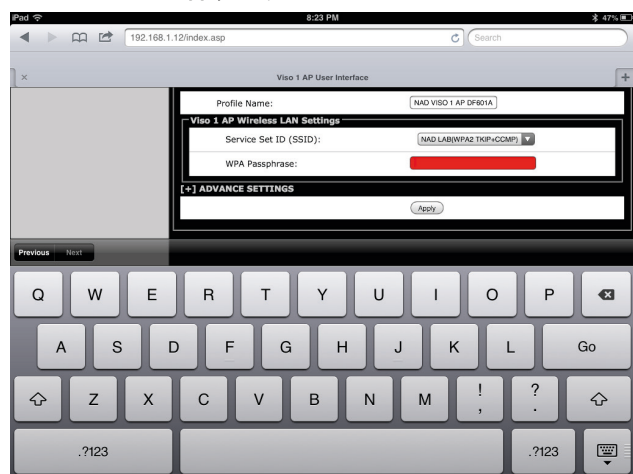
- 4 Selecteer uw lokale netwerk uit de snelkeuzelijst **SSID** - (NADLAB (WPA2 TKIP+CCMP) in dit voorbeeld).



OPMERKINGEN

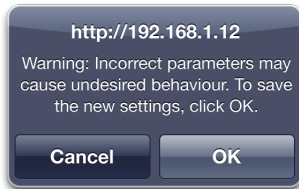
- De Statusinformatie toont actuele details van uw VISO 1 AP, status van de verbinding, signaalsterkte, firmware-versie en nog meer. Als uw VISO 1 AP al is geconfigureerd, zoek dan het TCP/IP-adres van uw VISO 1 AP zodat u de Statusinformatie kunt inzien.
- Firmware-update is niet bedoeld voor de consument - dit is voorbehouden aan service-personeel van officiële NAD-dealers en -distributeurs.

- 5 Typ de **WPA Passphrase** (als deze niet met een wachtwoord is beveiligd) van uw lokale netwerk in het veld dat wordt aangeboden en sluit u aan door **Apply** (Toepassen) te selecteren.

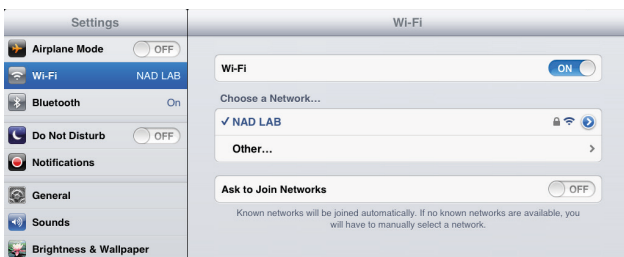


BEDIENING VAN DE VISO 1 AP

- Er verschijnt een waarschuwingsbericht op het scherm. Sla de nieuwe instellingen op door **OK** te selecteren. "S" zal zonder onderbreking knipperen tot dat het groen gaat branden. Network connection is successfully established with "S" turning to solid green. Uw iOS-toestel (iPad) is nu gekoppeld aan de VISO 1 AP.



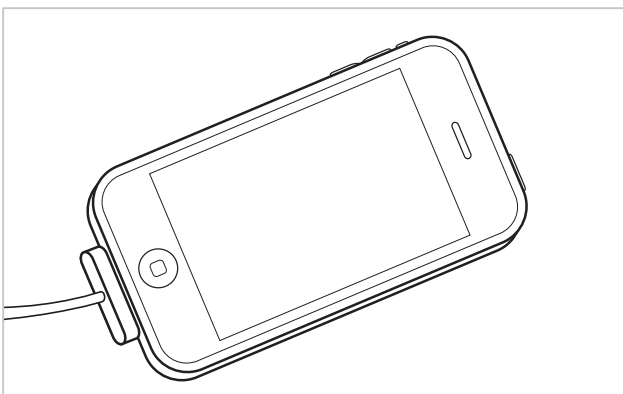
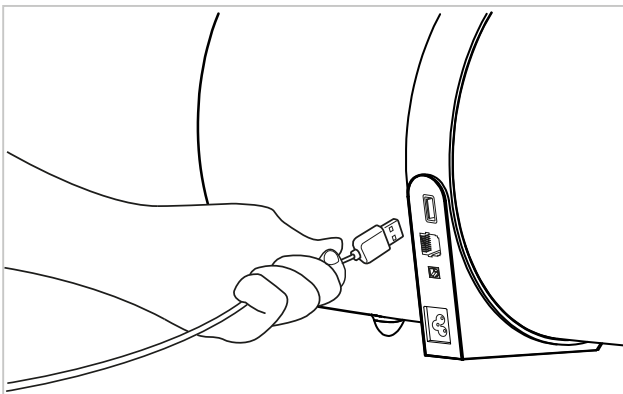
- Ga terug naar de **Wi-Fi**-instellingen kiezen van uw iOS-toestel (iPad) en controleer dat het op dezelfde netwerkinstelling is ingesteld als hierboven (**NADLAB**).



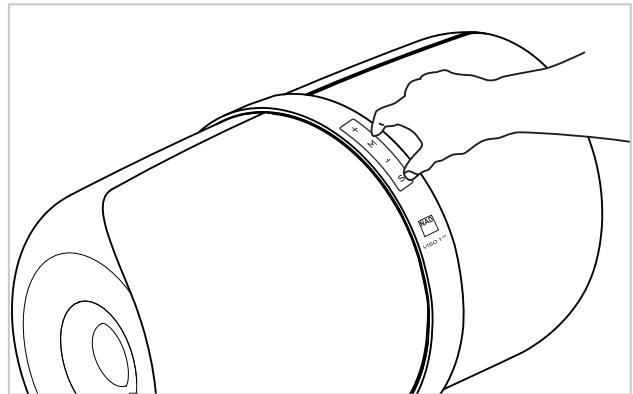
WIFI-INSTELLINGEN DELEN


WiFi-verbinding kan ook tot stand worden gebracht door uw iOS-toestel direct aan te sluiten op de USB-ingang van de VISO 1 AP. Volg onderstaande procedure voor automatische detectie van en aansluiting op een netwerk.

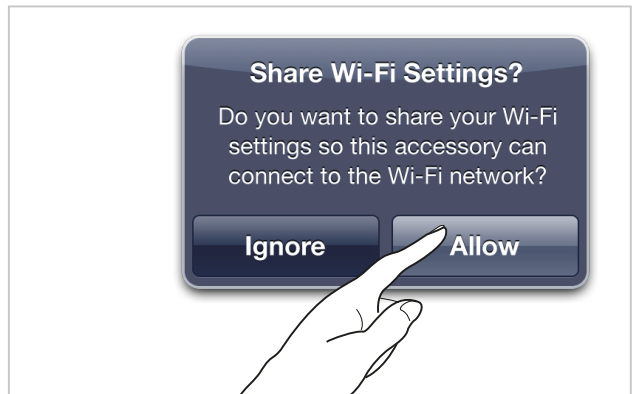
- Sluit met een geschikte Apple USB-kabel (niet bijgeleverd) het iOS-toestel aan op de USB-ingang van de VISO 1 AP zodat u de WiFi-instellingen kunt delen.



- Houd "M" en "S" ingedrukt.



- Selecteer vanaf iOS-toestel "Allow" (Toestaan). Voer gebruikersnaam en wachtwoord voor het netwerk in, wanneer u daarom wordt gevraagd. AirPlay selecteren .



OPMERKING

Wanneer het delen van WiFi is gelukt, kunt u het iOS-toestel loskoppelen van de VISO 1 AP. AirPlay krijgt als Bron prioriteit boven een aangesloten iPod of aangesloten iOS-toestellen.

SELECTIE VAN BRONNEN

Er zijn drie Bronnen die VISO 1 AP kan selecteren. Dit zijn

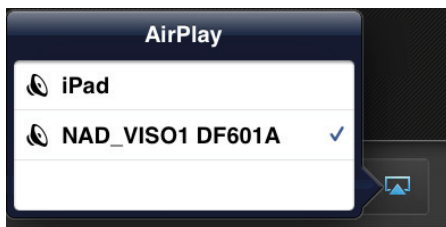
- 1 AirPlay/iOS/iPod nano-toestel*
- 2 Bluetooth-toestel
- 3 Optische bron (S/PDIF)

VISO 1 AP zal het audiosignaal van een van de hierboven vermelde bronnen uitsturen, wanneer detectie of verbinding is gelukt.

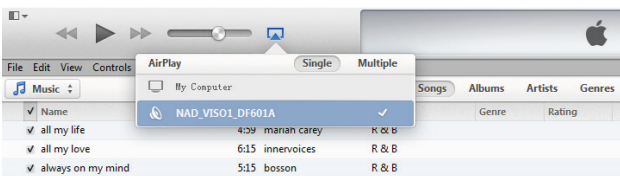
AIRPLAY

Met AirPlay kunt u muziek streamen van uw voor AirPlay geschikte toestel naar de VISO 1 AP. Het voor AirPlay geschikte toestel en de VISO 1 AP moeten zijn aangesloten op hetzelfde netwerk, omdat anders versturen en ontvangen van streaming audio met AirPlay niet mogelijk is. Dit kan een niet-draadloze verbinding zijn, met een Ethernet-kabel, of een draadloze verbinding.

- Wanneer uw voor AirPlay geschikte toestel en VISO 1 AP op hetzelfde netwerk zijn aangesloten, zal de Airplay-bron de VISO 1 AP detecteren. Selecteer het AirPlay-pictogram (📺) dat verschijnt in het scherm van de applicatie en selecteer de unieke ID van uw VISO 1 AP (in het onderstaande voorbeeld **NAD_VISO1_DF601A**)



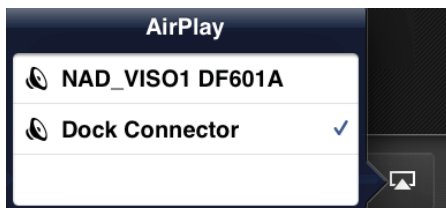
- Audio van iTunes vanaf uw MAC of PC kan ook met AirPlay worden gestreamd zolang ze maar verbinding hebben met hetzelfde netwerk.



iOS/iPod NANO-TOESTEL*

U kunt direct uw iOS/iPod nano-toestel voor weergave met VISO 1 AP gebruiken, als u liever niet AirPlay gebruikt.

- 1 Sluit met behulp van een geschikte Apple USB-connector uw iOS/iPod nano-toestel aan op de USB-ingang van de VISO 1 AP.
- 2 Druk op "S" tot het groen gaat branden – stand AirPlay/iOS/iPod nano-toestel. Als er geen verbinding is met AirPlay of het is niet beschikbaar, zal VISO 1 AP automatisch de bron weergeven. Als AirPlay beschikbaar is, selecteer dan "Dock connector" (indien van toepassing) voor het weergeven van de bron waarmee verbinding is.



In sommige gevallen zult u misschien de verschillende standen van "S" stand AirPlay of stand iOS/iPod nano-toestel moeten doorlopen.

* Raadpleeg onderstaand gedeelte over iOS/iPod GESCHIKT VOOR VISO 1 AP, u vindt daar een lijst van geschikte toestellen.

BLUETOOTH-TOESTEL

Bluetooth creëert een draadloze verbinding tussen toestellen die daarvoor geschikt zijn en die zijn gekoppeld.

- 1 Controleer dat uw Bluetooth-toestel actief is of ingeschakeld (ON).
- 2 Koppel uw Bluetooth-toestel met de unieke toestel-ID van uw VISO 1 AP, die wordt vermeld als productnaam (VISO1 AP) in combinatie met de laatste zes tekens van het MAC-adres (MAC - Machine Access Control) (voorbeeld: **VISO1 AP DF8036**).



- 3 Druk herhaaldelijk op "S" tot het blauw gaat branden – stand Bluetooth-toestel. Start, zodra de verbinding tot stand is gebracht, de weergave op uw Bluetooth-toestel.

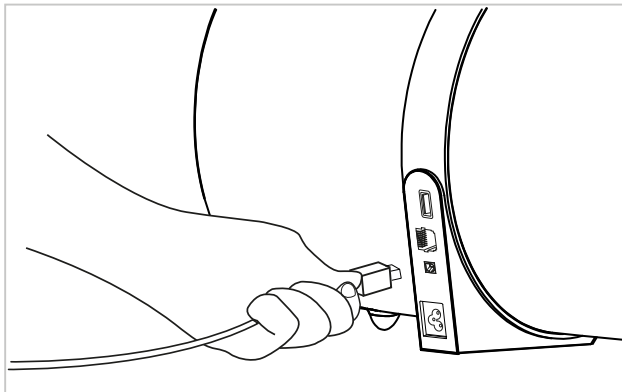
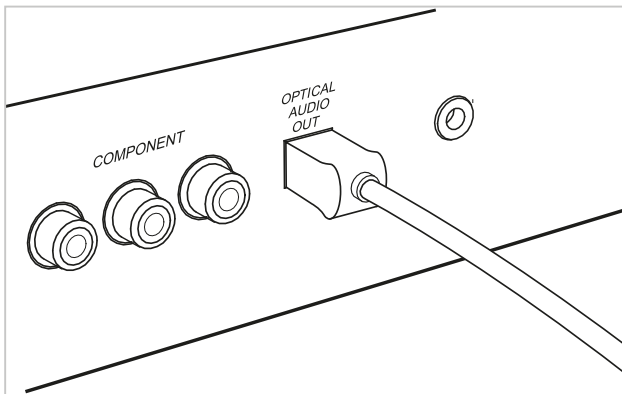
BEDIENING VAN DE VISO 1 AP

OPTISCHE BRON (S/PDIF)

Sluit OPTICAL IN van VISO 1 AP aan op de bijbehorende optische digitale uitgang van bronnen als CD-, DVD- of BD-spelers, een digitale-kabelbox, digitale tuners en andere geschikte componenten. Druk herhaaldelijk op "S" tot het ononderbroken oranjebrand (Optische stand (S/PDIF)).

BELANGRIJKE OPMERKINGEN

- De optische digitale ingang is geschikt voor 24/96.
- De optische digitale ingang kan alleen een PCM-audiosignaal verwerken.
- Controleer eerst dat de digitale audio-uitgang van uw bron is ingesteld op PCM en breng daarna pas de aansluiting met de optische digitale ingang van de VISO 1 AP tot stand.



DE INSTELLINGEN AF-FABRIEK VAN DE VISO 1 AP HERSTELLEN

U kunt uw VISO 1 AP terugzetten naar de standaardinstellingen af-fabriek. Een reset van uw VISO 1 AP kan gevolgen hebben voor de afstandsbediening van uw VISO 1 AP omdat er enkele onregelmatigheden of storingen aan het licht kunnen komen. Volg onderstaande procedure als u uw VISO 1 AP wilt resetten.

- 1 Trek de stekker van de VISO 1 AP uit het stopcontact en steek de stekker vervolgens weer in het stopcontact. Zodra "S" (groen) begint te knipperen, houd u "-" ingedrukt tot de "S"-indicator uitgaat. Laat "-" los.
- 2 VISO 1 AP wordt verder geïnitieerd.
- 3 De "S"-indicator zal dan na initialiseren afwisselend groen en rood branden. Dit is een aanduiding dat de VISO 1 AP gereed is om weer te worden geconfigureerd.

iOS/iPod-TOESTELLEN GESCHIKT VOOR VISO 1 AP

Hieronder ziet u een tabel waarin de iOS- en iPod-toestellen die geschikt zijn voor VISO 1 AP, worden genoemd. Deze lijst zal worden bijgewerkt wanneer nieuwere versies van toestellen of nieuwe toestellen op de markt komen die geschikt zijn voor VISO 1 AP. De bijgewerkte lijst wordt gepost op de VISO 1 AP-pagina van de NAD-website.

iOS/iPod-TOESTELLEN GESCHIKT VOOR VISO 1 AP			
Toestel	Software	Toestel	Software
iPod nano 3e Generatie	v1.1.3	iPhone 3G	iOS 4.2.1
iPod nano 4e Generatie	v1.0.3	iPhone 3GS	iOS 6.0.1
iPod nano 5e Generatie	v1.0.2	iPhone 4	iOS 6.0.1
iPod nano 6e Generatie	v1.2	iPhone 4S	iOS 6.0.1
iPod nano 7e Generatie	v1.0.1	iPhone 5	iOS 6.0.1
iPod touch 1e Generatie	iOS 3.1.3	iPad	iOS 5.1.1
iPod touch 2e Generatie	iOS 4.2.1	iPad 2	iOS 6.0.1
iPod touch 3e Generatie	iOS 5.1.1	iPad 3e Generatie	iOS 6.0.1
iPod touch 4e Generatie	iOS 6.0.1		
iPod touch 5e Generatie	iOS 6.0.1		



www.NADelectronics.com

**©2015 NAD ELECTRONICS INTERNATIONAL
EEN DIVISIE VAN LENBROOK INDUSTRIES LIMITED**

Alle rechten voorbehouden. NAD en het NAD-logo zijn handelsmerken van NAD Electronics International, een divisie van Lenbrook Industries Limited.
Geen enkel deel van deze publicatie mag worden gereproduceerd, opgeslagen of verzonden in welke vorm dan ook zonder de schriftelijke toestemming van NAD Electronics International.
Alles is in het werk gesteld om ervoor te zorgen dat de inhoud nauwkeurig is ten tijde van publicatie, maar functies en specificaties kunnen worden gewijzigd zonder kennisgeving vooraf.

VISO1AP_DUT_OM_V02 - MAR 2015