



M2

Direct Digital Amplifier



Gebruikershandleiding

BELANGRIJKE VEILIGHEIDSLINSTRUCTIES

BEWAAR DEZE VEILIGHEIDSEISEN OM ZE LATERS TE KUNNEN RAADPLEGEN.

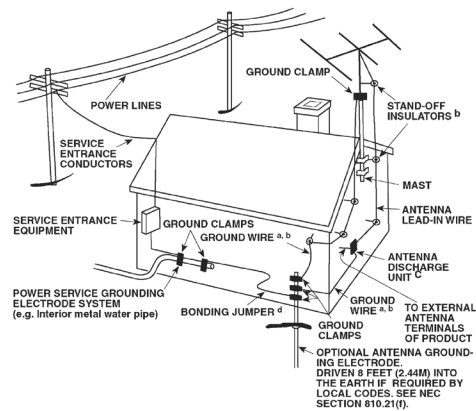
LEEF ALLE WAARSCHUWINGEN EN VEILIGHEIDSEISEN DIE ZIJN AANGEDUID OP DE AUDIO-APPARATUUR ZORGVULDIG NA.

- Instructies lezen** - Lees alle veiligheidseisen en de gebruiksaanwijzing alvorens het product te gebruiken.
- Instructies bewaren** - Bewaar de veiligheidseisen en de gebruiksaanwijzing om ze later te kunnen raadplegen.
- Waarschuwingen naleven** - Leef alle waarschuwingen die zijn aangeduid op het product en in de gebruiksaanwijzing zorgvuldig na.
- Instructies naleven** - Leef de gebruiks- en bedieningsaanwijzing zorgvuldig na.
- Reinigen** - Trek de stekker van dit product uit de contactdoos alvorens het te reinigen. Gebruik geen vloeibare reinigingsmiddelen of spuitbussen. Gebruik een vochtige doek voor het reinigen.
- Bevestigingen** - Gebruik nooit bevestigingen die niet door de fabrikant van dit product worden aangeraden, aangezien zij gevaar kunnen opleveren.
- Water en vocht** - Gebruik dit product niet in de buurt van water, bijvoorbeeld bij een bad, een bak water of de gootsteen, in een natte kelder of in de buurt van een zwembad of iets dergelijks.
- Toebehoren** - Plaats het product niet op een onstabiele wagen, rek, driepoot, steun of tafel. Het product kan vallen en ernstig letsel veroorzaken bij een kind of volwassene. Ook kan het product ernstig beschadigd worden. Zet het product alleen op een wagen, rek, driepoot, steun of tafel die door de fabrikant worden aangeraden of met het product worden verkocht. Bij het opstellen van het product moeten de instructies van de fabrikant worden nageleefd en moet een bevestiging worden gebruikt die door de fabrikant wordt aangeraden.
-  Bij het verplaatsen van het product en steun of wagen moet voorzichtig te werk worden gegaan. Door snel stoppen, te veel kracht uit te oefenen en onregelmatige oppervlakken kunnen het product en wagen kantelen of omvallen.
- Ventilatie** - Gleuven en openingen in de behuizing dienen voor ventilatie en een betrouwbare werking van het product. Ook beschermen zij het product tegen oververhitting. Deze openingen mogen niet worden verstopt of afgedekt. Deze openingen mogen nooit worden geblokkeerd door het product op een bed, bank, mat of iets dergelijks te plaatsen. Dit product mag niet in een omsloten plaats worden gezet, zoals een boekenkast of rek, tenzij er voor een goede ventilatie wordt gezorgd of de instructies van de fabrikant zijn opgevolgd.
- Vermogensbronnen** - Dit product mag alleen worden aangesloten op de vermogensbron die op het betreffende etiket staat aangegeven. Indien u niet zeker weet welke vermogensbron in uw huis wordt gebruikt, neem dan contact op met de dealer of het plaatselijke elektriciteitsbedrijf. De allereerste wijze om de versterker van de netvoeding af te sluiten is door de netstekker uit de contactdoos te verwijderen. U dient zeker te stellen dat de netstekker steeds beschikbaar is. Trek het netsnoer uit de contactdoos indien de unit meerdere maanden of langer niet gebruikt zal worden.
- Aarden of Polarisatie** - Dit product zou kunnen uitgerust zijn met een gepolariseerde wisselstroomlijnstekker (een stekker waarvan een van de pennen breder is dan de andere). Deze stekker kan op slechts een manier in de contactdoos worden gestoken. Dit is een veiligheidsfunctie. Indien u de stekker niet correct in de contactdoos kunt steken, draai de stekker dan om. Indien de stekker ook dan nog niet past, neem dan contact op met uw elektricien om de verouderde contactdoos te vervangen. Overbrug of vernietig het veiligheidsdoel van de gepolariseerde stekker niet.
- Netsnoerbescherming** - Netsnoeren moeten zo worden gelegd dat er niet op kan worden gestapt en dat ze niet klem kunnen raken door voorwerpen die erop of ertegen worden geplaatst. Er moet met name op de snoeren worden gelet bij de stekkers, bij de aanvullende aansluitingen en bij het punt waar zij uit het product komen.

- Aarden van de buitenantenne** - Indien er aan dit product een buitenantenne of een kabelsysteem wordt aangesloten, dient u zeker te stellen dat de antenne of het kabelsysteem behoorlijk wordt geaard ter bescherming tegen spanningspieken en statische ladingen die zich hebben opgebouwd. Artikel 810 van de Nationale Elektrische Code, ANSI/NFPA 70, verstrekt informatie over het correct aarden van de mast en het steundeel, het aarden van de inkomende draad in de antenne-afvoerenheid, de grootte van de aardleiders, het plaatsen van de antenne-afvoerenheid, de aansluiting aan de aardelektrodes, en de specificaties van de aardelektrode.

OPMERKING VOOR INSTALLATEUR VAN CATV-SYSTEEM:

Deze opmerking dient als herinnering voor de installateur van het CATV-systeem dat hij artikel 820-40 van de National Electrical Code (national elektrische code) dient op te volgen. Dit artikel bevat richtlijnen voor het op de juiste manier aarden, met name de specificatie dat de aarde voor de aardingskabel op het aardingsysteem van het gebouw moet worden aangesloten en wel zo dicht als praktisch mogelijk bij het punt waar de kabel het gebouw binnenkomt.



- Bliksem** - Trek bij onweer en bliksem of wanneer het apparaat lange tijd niet gebruikt zal worden de stekker uit de contactdoos. Op deze manier wordt voorkomen dat het product wordt beschadigd door eventuele bliksemslag en stroompieken.
- Elektrische kabels** - Een buitenantenne mag niet in de nabijheid van bovengrondse elektrische kabels of ander lichtnet of elektrische circuits staan. De antenne zeker ook niet plaatsen daar waar er de mogelijkheid bestaat dat de antenne op de elektrische kabels of circuits zou kunnen vallen. Wanneer u een buitenantenne installeert, dient u zeker te stellen dat u niet in aanraking komt met zulke elektrische kabels of circuits gezien het levensgevaar.
- Overbelasting** - Ervoor zorgen dat contactdozen, verlengsnoeren en ingebouwde aanvullende aansluitingen niet overdadig worden belast, omdat dit kan leiden tot brand of elektrische schok.
- Voorwerpen en vloeistoffen** - Duw nooit voorwerpen via openingen in dit product, omdat zij gevaarlijke spanningsdelen kunnen aanraken of kortsluitingen kunnen veroorzaken met brand of een elektrische schok tot gevolg. Mors nooit vloeistof op dit product.

WAARSCHUWING: HET APPARAAT NIET BLOOTSTELLEN AAN WATER, MORSEN OF SPATTEN EN GEEN VOORWERPEN GEVULD MET VLOEISTOFFEN, ZOALS VAZEN, OP HET APPARAAT PLAATSEN. ZOALS BIJ ALLE ELECTRONISCHE PRODUCTEN, ERVOOR ZORGEN DAT ER GEEN VLOEISTOFFEN IN ENIG ONDERDEEL VAN HET SYSTEEM TERECHTKOMT. VLOEISTOFFEN KUNNEN TOT STORINGEN LEIDEN EN/OF BRAND VEROOZAKEN.

19 Beschadigingen waarvoor onderhoud nodig is

- Trek de stekker uit de contactdoos en laat het onderhoud over aan erkend onderhoudspersoneel indien de volgende omstandigheden zich voordoen:

- Het netsnoer of de stekker is beschadigd.
- Er is vloeistof op het product gemorst of er zijn voorwerpen in het product gevallen.
- Het product werd aan regen of water blootgesteld.
- Het product werkt niet naar behoren wanneer de bedieningsinstructies worden opgevolgd. Stel alleen die bedieningselementen af die in de instructies staan beschreven aangezien door een onjuiste afstelling van andere bedieningselementen schade kan ontstaan. Om het product weer naar behoren te laten werken, zal een erkende technicus vaak een langdurige procedure moeten uitvoeren.
- Het product is gevallen of beschadigd geraakt.
- Indien er een duidelijke verandering in de prestaties van het product optreedt, zal onderhoud nodig zijn.

20 Vervangingsonderdelen

- Indien vervangingsonderdelen nodig zijn, let er dan op dat de technicus de vervangingsonderdelen gebruikt die door de fabrikant zijn aangegeven of die dezelfde kenmerken hebben als het originele onderdeel. Door niet-geautoriseerde vervangingen kan er brand ontstaan, kunnen er elektrische schokken worden opgelopen of kunnen andere gevaren optreden.

21 Veiligheidscontrole

- Na het uitvoeren van onderhoud of reparaties aan het product, dient u de technicus te vragen veiligheidscontroles uit te voeren om na te gaan of het product naar behoren werkt.

22 Installatie aan wand of plafond

- Bevestig dit toestel aan een wand of plafond volgens de instructies van de fabrikant.

23 Warmte

- Plaats het niet bij warmtebronnen zoals een radiator, verwarmingsrooster, kachel of andere apparatuur (waaronder versterkers) die warmte produceren.

WAARSCHUWING

OM HET RISICO OP BRAND EN ELEKTRISCHE SCHOKKEN TE VERMINDEREN, MAG DIT PRODUCT NIET AAN REGEN OF VOCHT WORDEN BLOOTGESTELD.

OM ELEKTRISCHE SCHOKKEN TE VOORKOMEN, MOET DE BREDE PEN VAN DE STEKKER IN DE BREDE GLEUF WORDEN GEPLAATST EN GOED WORDEN VASTGEDUWD.



HET SYMBOOL VAN DE BLIKSEMFLITS IN EEN DRIEHOEK MAAKT DE GEBRUIKER EROP ATTENT DAT ER EEN NIET-GEÏSOLEERDE "GEVAARLIJKE SPANNING" BESTAAT IN DE BEHUIZING VAN HET PRODUCT, EN DAT DEZE SPANNING HOOG GENOEG KAN ZIJN OM GEVAAR VOOR ELEKTRISCHE SCHOKKEN OP TE LEVEREN.



HET UITROEPTEKEN IN DE DRIEHOEK MAAKT DE GEBRUIKER EROP ATTENT DAT ER BELANGRIJKE BEDIENINGS- EN ONDERHOUDSINSTRUCTIES IN DE DOCUMENTATIE BIJ HET APPARAAT ZIJN OPGENOMEN.



Wanneer deze apparatuur niet in gebruik is (de POWER-schakelaar (Aan/Uit) op het achterpaneel in de stand ON), ontvangt deze toch nominale voeding van het stopcontact.

Het stopcontact moet zich dicht bij het apparaat bevinden en gemakkelijk bereikbaar zijn.

LET OP

Door wijzigingen of modificaties die niet uitdrukkelijk zijn goedgekeurd door NAD Electronics ten aanzien van conformiteit aan de regelgeving, kan de gebruiker het recht worden ontnomen de apparatuur te gebruiken.

WAARSCHUWING TEN AANZIEN VAN PLAATSING

Voor een goede ventilatie moet er een ruimte rond de unit worden gelaten die gelijk is aan of groter is dan hieronder aangegeven. Deze ruimte moet worden gemeten vanaf de grootste buitenafmetingen, waaronder uitsteeksels.

Panelen links en rechts: 10 cm

Paneel achterzijde: 10 cm

Paneel bovenzijde: 50 cm

BELANGRIJKE VEILIGHEIDSLINSTRUCTIES

OPMERKINGEN OVER MILIEUBESCHERMING



Gooi het apparaat aan het einde van zijn bruikbare leven niet bij het gewone huisvuil maar breng het naar een inzamelpunt waar elektrische en elektronische apparatuur wordt ingezameld voor recycling. Het symbool op het product, de gebruikershandleiding en de verpakking maakt u hierop attent.

De materialen kunnen worden hergebruikt in overeenstemming met de markeringen die erop zijn aangebracht. Door middel van hergebruik, recycling van grondstoffen of andere vormen van recycling van oude producten levert u een belangrijke bijdrage aan de bescherming van ons milieu. Uw gemeente kan u inlichtingen verstrekken over het inzamelpunt voor verantwoorde afvalverwerking.

INFORMATIE OVER INZAMELING EN VERWERKING VAN GEBRUIKTE BATTERIJEN (RICHTLIJN 2006/66/EG VAN HET EUROPEES PARLEMENT EN DE RAAD VAN DE EUROPESE UNIE) (ALLEEN VOOR EUROPESE KLANTEN)



Pb

Wanneer batterijen voorzien zijn van één van deze symbolen duidt dat aan dat zij moeten worden behandeld als "afval voor gescheiden inzameling" en niet als gewoon huisvuil. Het wordt gestimuleerd dat noodzakelijke maatregelen worden geïmplementeerd om gebruikte batterijen zo veel mogelijk gescheiden in te zamelen en batterijen zo min mogelijk met het gewone gemengde huisvuil te verwerken.



Hg

Cd

Bij eindgebruikers wordt erop aangedrongen gebruikte batterijen niet weg te gooien bij het ongesorteerde huisvuil. Om het recyclen van gebruikte batterijen op grote schaal mogelijk te maken wordt u verzocht gebruikte batterijen gescheiden van het huisvuil en op juiste wijze via een toegankelijk inzamelpunt bij u in de buurt weg te gooien. Neem voor meer informatie over de inzameling en recycling van gebruikte batterijen contact op met de gemeentelijke instanties ter plaatse, uw gemeentelijke reinigingsdienst of het verkooppunt waar u de artikelen hebt aangeschaft.

Wanneer u zich houdt aan de voorschriften voor juiste verwerking van gebruikte batterijen, worden mogelijke gevaarlijke effecten voor de menselijke gezondheid voorkomen en wordt de negatieve uitwerking van batterijen en gebruikte batterijen op het milieu tot een minimum beperkt, en zo draagt u bij aan de bescherming, het behoud en de kwaliteitsverbetering van het milieu.

NOTEER HET MODELNUMMER (NU U HET NOG KUNT ZIEN)

Het model- en serienummer van uw nieuwe M2 bevinden zich aan de achterkant van de behuizing. Wij raden u aan deze nummers hier te noteren, zodat u ze later gemakkelijk terug kunt vinden:

Modelnr.:

Serienr.:

DIRECT BEGINNEN

Popelt u om de prestaties van uw nieuwe NAD M2 uit te proberen, dan helpen we u met onderstaande instructies meteen op weg.

Breng alle aansluitingen op uw M2 tot stand zonder dat de stekker in het stopcontact zit. Tevens wordt aangeraden alle bijbehorende componenten uit te schakelen of van het lichtnet te ontkoppelen tijdens het aansluiten of ontkoppelen van signaal- of wisselstroomaansluitingen.

- 1 Sluit uw luidsprekers aan op de luidsprekeraansluitingen LEFT en RIGHT en sluit de signaalbronnen aan op de bijbehorende ingangen op het achterpaneel van de M2.

WAARSCHUWING

De M2 maakt gebruik van een "floating" (zwevend) basisontwerp. Externe apparaten (zoals adapters voor het schakelen van luidsprekers of van een hoofdtelefoon) die het linker- en rechterkanaal samen aansluiten mogen niet in combinatie met de M2 worden gebruikt. Het linker- en rechterkanaal mogen nooit op elkaar worden aangesloten.

- 2 Let erop dat de OFF/AUTO-trigger-schakelaar op het achterpaneel van de M2 op OFF staat. Sluit het netsnoer aan op de wisselstroomingang van de M2 en steek vervolgens de stekker in het stopcontact.

WAARSCHUWING

De M2 zal optimaal presteren wanneer gebruik wordt gemaakt van een geaard stopcontact of een aparte aarding. Zorg ervoor dat uw systeem op juiste wijze is geaard.

- 3 Zet de POWER-schakelaar (Aan/Uit) op het achterpaneel op "ON". De Standby-LED zal oranje oplichten (stand Stand-by).
- 4 Zet de M2 aan door de STANDBY-knop op het voorpaneel in te drukken. De Standby-LED verandert van oranje in blauw en de Vacuum Fluorescent Display (VFD) wordt verlicht.
- 5 Druk op het voorpaneel op de bijbehorende knop van het bronsignaal dat uw voorkeur heeft.

BEWAAR DE VERPAKKING

Wij verzoeken u de doos en al het verpakkingsmateriaal van uw M2 te bewaren. Als u verhuist of om een andere reden uw M2 moet vervoeren, is dit verreweg de veiligste verpakking die u kunt gebruiken. Wij hebben al vaak gezien dat componenten die verder in perfecte staat waren, beschadigd raakten omdat ze werden vervoerd in een doos die niet geschikt was, dus daarom vragen wij u: Bewaar deze doos!

AANTEKENING BIJ DE INSTALLATIE

De NAD M2 moet op een stevige, vlakke ondergrond worden geplaatst. Plaats de apparatuur niet in direct zonlicht of op een plaats waar zij blootstaat aan warmte of vocht. Zorg voor voldoende ventilatie. Plaats de unit niet op een zachte ondergrond, zoals vloerbedekking. Plaats de M2 niet op een afgesloten plaats, zoals in een boekenwand of in een kast waar de luchtstroom door de ventilatiesleuven wordt belemmerd. De unit moet worden uitgeschakeld, voordat er verbindingen worden gemaakt.

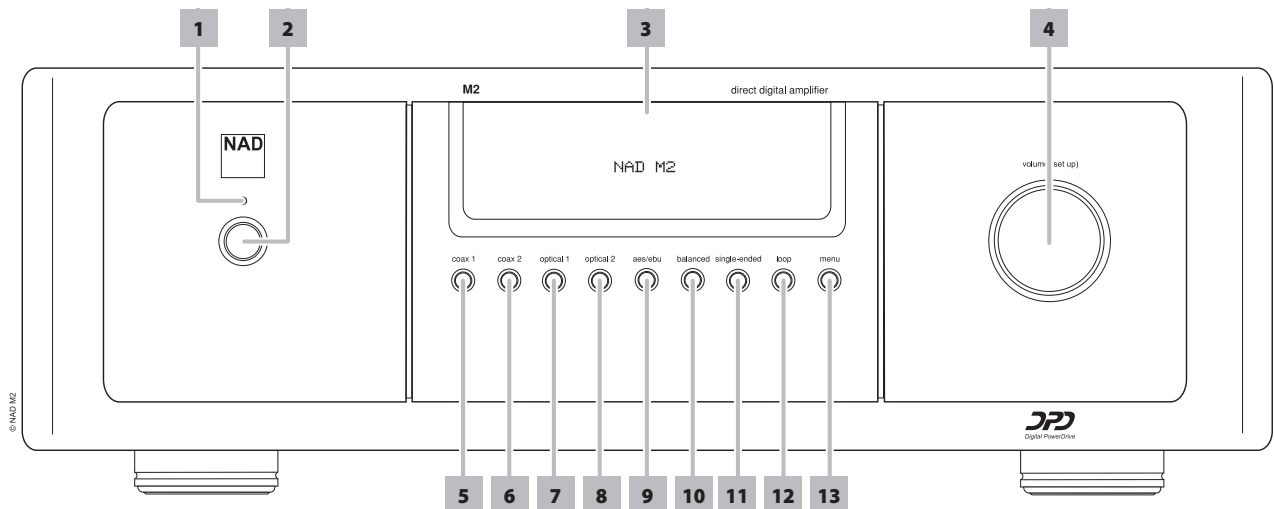
Gebruik hoogwaardige kabels en contactdozen voor een optimale prestatie en betrouwbare werking. De kabels en aansluitpunten mogen niet zijn beschadigd en alle connectors moeten stevig op hun plaats worden bevestigd. Voor de beste resultaten dient u luidsprekerkabels van AWG-waarde 16 (1,5 mm) of hoger te gebruiken.

Indien er vocht in de M2 terechtkomt, schakel de unit dan uit en trek de stekker uit de contactdoos. Laat de unit door een erkende technicus controleren, alvorens deze weer te gebruiken.

VERWIJDER DE AFDEKKING NIET. IN DE UNIT BEVINDEN ZICH GEEN ONDERDELEN DIE DOOR DE GEBRUIKER KUNNEN WORDEN ONDERHOUDEN.

BEDIENINGSELEMENTEN

VOORPANEEL



1 STANDBY-LED: Deze LED gaat oranje branden wanneer de M2 de stand standby staat. Wanneer de M2 in de stand ON (AAN) staat, brandt deze LED blauw.

2 STANDBY-KNOP: Druk op deze knop om de M2 AAN te zetten. De Standby-LED verandert van oranje in blauw en de Vacuum Fluorescent Display (VFD) wordt verlicht. Door nogmaals op de STANDBY-knop te drukken wordt de unit weer in standby gezet.

BELANGRIJKE KENNISGEVING

De STANDBY-knop werkt alleen als de POWER-schakelaar (Aan/Uit) op het achterpaneel in de stand ON (Aan) staat. Wanneer u op de knop STANDBY hebt gedrukt, zal het een ogenblik duren voordat de M2 volledig is ingeschakeld. Selecteer pas één van de signaalgangen of functies van uw M2 als de eerste weergave van "NAD M2" uit de VFD is verdwenen.

3 VACUUM FLUORESCENT DISPLAY (VACUÛM FLUORESCEREND DISPLAY - VFD): Geeft visuele informatie over de geselecteerde signaalgang, menu-opties, volumeniveau en andere gerelateerde informatie en instellingen.

4 VOLUME: Pas met behulp van deze regelknop de algehele versterking of het volumeniveau van de M2 aan. Door naar rechts te draaien kiest u een hogere hoofd-volume-instelling; door naar links te draaien kiest u een lagere hoofd-volume-instelling. De M2 is voorzien van een "velocity sensing" volumeregelaar; een snelle beweging wijzigt het volume in grote stappen, een langzame beweging laat het volume toe- of afnemen in stappen van 0,5dB. De VOLUME-knop wordt ook gebruikt voor het selecteren van opties of het aanpassen van de instellingen wanneer de knop MENU is ingeschakeld.

5 COAX 1: Selecteer de bron die als actief ingangssignaal is aangesloten op de COAX 1-aansluiting op het achterpaneel.

6 COAX 2: Selecteer de bron die als actief ingangssignaal is aangesloten op de COAX 2-aansluiting op het achterpaneel.

7 OPTICAL 1: Selecteer de bron die als actief ingangssignaal is aangesloten op de OPTICAL 1-aansluiting op het achterpaneel.

8 OPTICAL 2: Selecteer de bron die als actief ingangssignaal is aangesloten op de OPTICAL 2-aansluiting op het achterpaneel.

9 AES/EBU: Selecteer de bron die als actief ingangssignaal is aangesloten op de AES/EBU IN-connector op het achterpaneel.

10 BALANCED: Selecteer de bron die als actief ingangssignaal is aangesloten op de BALANCED L en de BALANCED R-connector op het achterpaneel.

11 SINGLE ENDED: Selecteer de bron die als actief ingangssignaal is aangesloten op de SINGLE ENDED L- en de SINGLE ENDED R-aansluiting op het achterpaneel.

12 LOOP (DIGITALE PROCESSORLUS): Hiermee wordt het mogelijk externe digitale filters in het signaalpad te introduceren. Dit is de digitale equivalent van de analoge "Tape Monitor Loop". Hieronder ziet u een illustratie van een voorbeeld van hoe u deze functie kunt gebruiken.

- Sluit een digitaal ingangssignaal aan op de optische aansluiting OPTICAL 1 TosLink op het achterpaneel.
- Sluit OPTICAL LOOP OUT op het achterpaneel aan op een geschikte OPTICAL IN van een Mac of een processor waar het signaal kan worden onderworpen aan een uitgebreide verzameling van crossover-filters, programma's voor equalisatie of verbetering van de akoestiek van het vertrek (Controleer of uw Mac of processor deze functies biedt).
- Verstuur het bewerkte signaal vanaf de bijbehorende poort Optical Out van uw Mac of processor naar OPTICAL LOOP IN van de M2 zodat het pad van de signallus is voltooid.
- Selecteer het "verwerkte" ingangssignaal van uw OPTICAL 1 door op de knop "loop" (lus) op het voorpaneel te drukken. Wanneer de functie "lus" is ingeschakeld, wordt "LOOP" ononderbroken weergegeven in de linkerbenedenhoek van de VFD nadat de monsterfrequentie-instelling van de bron kort is weergegeven.

BELANGRIJKE KENNISGEVING

Wanneer er de knop "loop" (lus) is ingeschakeld, wordt er geen audiosignaal uitgestuurd als een verbinding vanaf de hierboven genoemde voorbeeld van de "lus" wordt "onderbroken" (dat wil zeggen, geen verbinding met OPTICAL OUT, niet doorgelust naar "OPTICAL LOOP IN", enz.). U kunt de functie "lus" deactiveren of uitschakelen door weer op de knop "loop" (lus) te drukken ("LOOP" verdwijnt uit de VFD) en u keert dan terug naar het normale beluisteren van het audiosignaal van een geselecteerde bron.

OPMERKING

Deze functie voor een digitale processorlus kan worden toegepast op alle analoge en digitale ingangssignalen van audiobronnen (Optical 1-2, Coax 1-2, AES/EBU, BALANCED en SINGLE-ENDED).

13 MENU: Herhaaldelijk indrukken en u ziet de beschikbare opties, zoals LEVEL TRIM- en SAMPLE RATE-opties voor het BALANCED- en SINGLE-ENDED-ingangssignaal, maar ook de selecties voor SPEAKER COMPENSATION en POLARITY. U kunt naar deze menu-opties gaan door op de knop MENU te drukken en vervolgens de VOLUME-regelknop naar rechts of naar links te draaien en het niveau of de instelling van uw keuze te selecteren. Laat de VOLUME-knop los wanneer u het niveau of de instelling van uw keuze bereikt. De verandering zal na enkele seconden van kracht worden wanneer de display de standaardinformatie weer laat zien (geselecteerd ingangssignaal en geselecteerde volume-instelling). Druk weer op de knop MENU als u een andere menu-optie wilt selecteren.

LEVEL TRIM: Pas het niveau van het BALANCED- of SINGLE-ENDED ingangssignaal aan van -9dB tot 0dB of stel in op FIXED (VAST).

-9dB tot 0dB: Verhoog of verlaag het niveau van het ingangssignaal van -9dB tot 0dB. Hiermee wordt het signaal afgezwakt voordat het naar de Analog-to-Digital Converter ((A/D-converter) wordt gestuurd. Als het analoge ingangssignaal vervormd klinkt, moet het inkomende signaal worden afgezwakt.

OPMERKING

Als het signaal te veel wordt afgezwakt, zal mogelijk het resolutievermogen van de A/D-converter daaronder lijden.

FIXED (VAST): Selecteer deze instelling wanneer u de M2 aansluit op de uitgang van een voorversterker en u de M2 voornamelijk gebruikt als vermogensversterker. Het uitgangsniveau is vast ingesteld en de Volumeregeling van de M2 wordt genegeerd. Pas het niveau aan met de volumeregeling of de regeling van het ingangssignaal van de voorversterker van het bronsignaal.

SAMPLE RATE (MONSTERFREQUENTIE - 48 kHz, 96 kHz, 192 kHz):

Selecteer de monsterfrequentie van de A/D-converter die de voorkeur van de gebruiker heeft. Met hogere monsterfrequenties kunnen anti-aliasing-filters verder worden toegepast buiten het hoorbare frequentiebereik en over het algemeen wordt aangenomen dat ze een betere klank geven, vooral in de hogere frequenties. Mogelijk zult u de monsterfrequentie moeten verlagen als u de Digital Processor Loop gebruikt, omdat veel externe toestellen niet werken bij 96 kHz of 192 kHz.

SPEAKER COMPENSATION (LUIDSPREKERCOMPENSATIE) (2 Ohm, 4 Ohm, 5 Ohm, 6 Ohm, 7 Ohm, 8 Ohm, >8 Ohm):

Met het digitale impedantiecompensatiefilter kunt u de bovenste octaaf nauwkeurig afregelen op de luidsprekerimpedantie. Dit geeft een volmaakt vlakke frequentierespons bij 20 kHz. Het effect van dit filter zal misschien niet hoorbaar zijn*, maar is wel meetbaar en het compenseert het geringe effect van het digitale reconstructiefilter dat de 288 kHz monsterfrequentie van de versterker elimineert.

*De uitzondering hierop kunnen sommige elektrostatische luidsprekers zijn die een zeer lage impedantie hebben bij een hoge frequentie. Hoe lager de HF-impedantie, des te groter de afwijking van een vlakke respons.

POLARITY (POLARITEIT - POSITIVE, REVERSED): Maakt compensatie mogelijk voor opnamen die een omgekeerde polariteit hebben.

Positive (Positief): Een positieve sinusgolf aan de ingang blijft positief bij de uitgang.

Reversed (Omgekeerd): Een positieve sinusgolf aan de ingang is negatief (omgekeerd) of wordt omgekeerd aan de uitgang.

BELANGRIJKE KENNISGEVING

Voor alle hierbovengenoemde menu-opties geldt dat een gekozen optie of instelling van het niveau niet onmiddellijk van kracht wordt wanneer deze wordt geselecteerd. Er zal een vertraging zijn of een pauze voordat de bijbehorende actie of respons wordt bewerkstelligd.

EEN INANGSSIGNAAL EEN ANDERE NAAM GEVEN

U kunt naar eigen inzicht een bepaald ingangssignaal een andere naam geven. U kunt maximaal 20 tekens gebruiken voor een andere naam van het ingangssignaal. Hieronder ziet u hoe u te werk moet gaan als u een ingangssignaal een andere naam wilt geven.

Voorbeeld: Verander de naam "DIGITAL OPTICAL 1" in "BD-SPELER".

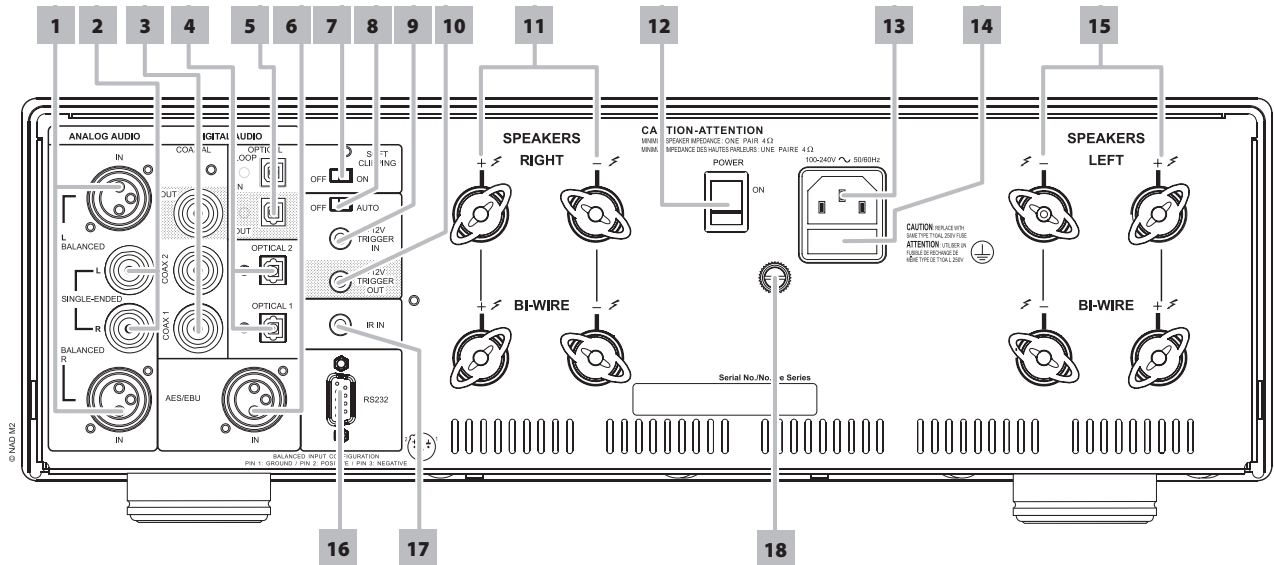
- 1 Selecteer de ingang "DIGITAL OPTICAL 1" door op de knop "optical 1" op het voorpaneel te drukken. Houd vervolgens de knop "optical 1" ingedrukt tot "DIGITAL OPTICAL 1" onderin de VFD verschijnt, terwijl "D" knippert (Ziet u dat "DIGITAL OPTICAL 1" ook boven in de VFD verschijnt?).
- 2 Draai binnen 5 seconden de VOLUME-regelknop naar links of naar rechts en selecteer zo het eerste teken ("B" uit de alfabetische lijst). Het bereik van de tekens die beschikbaar zijn, loopt van 0-9, _ () en van A-Z.
- 3 Selecteer het teken met een druk op de knop "loop" (lus) op het voorpaneel en ga tegelijkertijd naar het volgende teken. Herhaal stap 2 en 3 achtereenvolgens voor ieder teken.
- 4 Voltooi het invoeren van een nieuwe naam en sla de nieuwe naam voor het bronsignaal op door op de knop "menu" op het voorpaneel te drukken.

OPMERKINGEN

- U kunt een bronsignaal alleen een andere naam geven met behulp van de knoppen op het voorpaneel.
- Als er geen verandering wordt aangebracht binnen 5 seconden of als de knop op het voorpaneel van het bronsignaal dat een andere naam wordt gegeven, wordt ingedrukt, wordt het invoeren van een nieuwe naam automatisch beëindigd en worden eventuele tekens van de nieuwe naam niet opgeslagen.
- U kunt het invoeren van een nieuwe naam beëindigen door één van de andere knoppen op het voorpaneel in te drukken (behalve "loop" (lus), "menu" of de knop van het bronsignaal dat een andere naam krijgt). De tekens van de nieuwe naam worden opgeslagen wanneer het invoeren van de tekens wordt beëindigd.

BEDIENINGSELEMENTEN

ACHTERPANEEL



ATTENTIE!

Zorg ervoor dat de M2 is uitgeschakeld of losgekoppeld van het lichtnet alvorens aansluitingen te maken. Tevens wordt aangeraden alle bijbehorende componenten uit te schakelen of van het lichtnet te ontkoppelen tijdens het aansluiten of ontkoppelen van signaal- of wisselstroomaansluitingen.

- 1 BALANCED:** Sluit een XLR-audiobron aan op deze ingangen. Controleer dat de juiste penconfiguraties worden gevolgd – Pen 1: Aarde, Pen 2: Positief (signaal fase) en Pen 3: Negatief (signaal retour).
- 2 SINGLE-ENDED:** Verbind deze aansluitingen met behulp van een dubbele RCA-naar-RCA- kabel met de linker en rechter analoge uitgang van een CD-speler, voorversterker of processor.
- 3 DIGITAL AUDIO (COAX 1-2):** Sluit aan op de bijbehorende coaxiale digitale S/PDIF-uitgang van bronnen zoals SACD/CD-spelers, een HD-tv of een satelliet-tuner en andere componenten.
DIGITAL OUT (DIGITALE UITGANG - COAXIAL OUT): Sluit de poort COAXIAL OUT aan op de bijbehorende digitale S/PDIF-ingang van een geschikt toestel, zoals een CD-recorders, receivers, een computer-geluidskaart of andere digitale processoren.
- 4 DIGITAL AUDIO (OPTICAL 1-2):** Sluit aan op de bijbehorende optische digitale S/PDIF-uitgang van bronnen zoals SACD/CD-spelers, een HD-tv of een satelliet-tuner en andere componenten.

BELANGRIJKE KENNISGEVING

Voor High-End-bronnen met hogere monsterfrequenties zoals 176kHz en 192kHz wordt het ten zeerste aanbevolen dergelijke bronnen te koppelen aan de AES/EBU IN-connector. De AES/EBU IN is geschikt voor bronnen met zeer hoge monsterfrequenties.

- 5 DIGITAL AUDIO OPTICAL LOOP (OPTICAL LOOP OUT, OPTICAL LOOP IN):** Sluit de poort OPTICAL LOOP OUT aan op de bijbehorende digitale S/PDIF-ingang van een geschikt toestel, zoals een CD-recorders, receivers, een computer-geluidskaart of andere digitale processoren. Deze OPTICAL LOOP OUT-aansluiting is dezelfde digitale uitgang die kan worden aangesloten op een Mac of een processor en waarbij het signaal kan worden onderworpen aan een uitgebreide verzameling van crossover-filters, programma's voor equalisatie of verbetering van de akoestiek van het vertrek die zijn vervaardigd door andere fabrikanten.

Het bewerkte signaal wordt vanaf de bijbehorende poort Optical Out van uw Mac of processor verstuurd naar OPTICAL LOOP IN van de M2 zodat het pad van de signaalus is voltooid.

Raadpleeg ook het deel hierboven over "LOOP (DIGITALE PROCESSORLUS)" op de pagina "BEDIENINGSELEMENTEN – VOORPANEEL".

- 6 AES/EBU IN:** Digitale audio-streams van professionele audiobronnen, zoals SACD/CD-spelers of processoren kunnen op deze XLR-connector worden aangesloten. Voor High-End-bronnen met hogere monsterfrequenties zoals 176kHz en 192kHz wordt het ten zeerste aanbevolen dergelijke bronnen te koppelen aan de AES/EBU IN-connector. De AES/EBU IN is geschikt voor bronnen met hoge monsterfrequenties.
- 7 DIGITAL SOFT CLIPPING (DIGITALE ZACHTE AFTOPPING):** Voor NAD-eigen Soft Clipping-circuits op alle kanalen. Wanneer Soft Clipping is ingeschakeld, wordt het uitgangssignaal van de M2 beperkt om hoorbare vervorming tot een minimum te beperken, zelfs al vindt "overdrive" (overcapaciteit) van de versterker plaats. Soft Clipping kan ingeschakeld blijven om de kans op een hoorbare vervorming door een te hoge volume-instelling te verminderen. Kritische luisteraars die van een optimale dynamiek willen genieten, kunnen deze optie echter uitschakelen.
- 8 OFF/AUTO TRIGGER SWITCH (SCHAKELAAR OFF/AUTO-TRIGGER):** In de stand AUTO is de knop STANDBY op het voorpaneel niet ingeschakeld en werkt de knop [ON/OFF] op de afstandsbediening van M2 niet. In deze stand kunt u de M2 alleen inschakelen (ON) uit de stand Stand-by of weer in Stand-by zetten wanneer +12V DC wordt aangeboden of onderbroken op de +12V TRIGGER IN-aansluiting. Schuif de OFF/AUTO-schakelaar in de stand "OFF" (Uit) als u de M2 gewoon met de knop STANDBY op het voorpaneel AAN (of weer in de stand Standby) wilt schakelen of de knop [ON/OFF] op de afstandsbediening van M2.

OPMERKING

De STANDBY-knop werkt alleen als de POWER-schakelaar (Aan/Uit) op het achterpaneel in de stand ON (Aan) staat. Zet de POWER-schakelaar (Aan/Uit) op het achterpaneel in de stand ON (aan) als u gebruik wilt maken van de functie +12V TRIGGER IN of schakelaar OFF/AUTO-TRIGGER en ook van de knop STANDBY op het voorpaneel.

9 +12V TRIGGER IN (+12V INTERVENTIE IN): De +12V-trigger-ingang maakt het mogelijk de M2 van op afstand vanuit STANDBY op ON en omgekeerd te schakelen d.m.v. hulp toestellen, zoals bijv. een voorversterker, een versterker, een AV-processor enz. Het regelend toestel dient over een +12V-trigger-uitgang te beschikken om deze functie te kunnen gebruiken.

10 +12V TRIGGER OUT (12V TRIGGER-UITGANG): De 12V TRIGGER-UITGANG wordt gebruikt voor het regelen van externe apparatuur die met een 12V trigger-ingang is uitgerust. Deze uitgang is 12V wanneer de M2 is ingeschakeld en 0V wanneer de unit is uitgeschakeld of op standby staat.

11 RIGHT SPEAKERS (RECHTERLUIDSPREKERS): Sluit de rechter luidspreker aan op de aansluitingen die zijn gemarkeerd met "R +" en "R -" en let er daarbij op dat u de "R +" is aangesloten op de "+"-aansluiting op uw luidspreker en de "R -" is aangesloten op de "-"-aansluiting van de luidspreker. Er zijn twee stel uitgangen van de RECHTERLUIDSPREKERS en deze zijn identiek in functie (parallele aansluiting) en de bedoeling is Bi-wiring met zware kabels van audiofiele kwaliteit te vergemakkelijken. Controleer nog een keer extra uw luidsprekeraansluitingen voordat u de M2 inschakelt.

Gebruik altijd een zware gevlochten draad (1.5 mm of dikker) voor de aansluiting van de luidsprekers op uw M2. U kunt via de aansluitingen (high current) luidsprekers vastschroeven door middel van kabels die zijn voorzien van vorkschroeven (spades) of een pen-connector, of u kunt niet-afgewerkte kabels gebruiken.

BI-WIRING

De meeste moderne luidsprekers van hoge kwaliteit bieden de optie van Bi-wiring. Door middel hiervan wordt de HF-crossover gescheiden van de LF-crossover en zo worden betere prestaties mogelijk gemaakt doordat wordt voorkomen dat LF-retourstromen van invloed zijn op de HF-prestaties. Als u besluit bi-wiring toe te passen, is het belangrijk dat u de "koppelingen" verwijderd die bij de luidspreker de LF- en de HF-sectie verbinden (deze zijn aangebracht om het de gebruiker gemakkelijk te maken wanneer een verbinding met een enkele luidsprekerkabel wordt toegepast). Ook in de instructiehandleiding van uw luidsprekers komt dit onderwerp zeker aan de orde.

WAARSCHUWING

De M2 maakt gebruik van een "floating" (zwevend) basisontwerp. Externe apparaten (zoals adapters voor het schakelen van luidsprekers of van een hoofdtelefoon) die het linker- en rechterkanaal samen aansluiten mogen niet in combinatie met de M2 worden gebruikt. Het linker- en rechterkanaal mogen nooit op elkaar worden aangesloten

12 POWER-schakelaar (Aan/Uit): De POWER-schakelaar (Aan/Uit) zorgt voor de hoofd-stroomvoorziening van de M2. Wanneer deze schakelaar op ON staat, staat de M2 op standby, wat wordt aangegeven door de oranje standby-LED. Druk op de knop STANDBY op het voorpaneel als u de M2 ON (Aan) of weer in stand Standby wilt zetten. Als u denkt de M2 gedurende lange tijd niet te gebruiken (bijvoorbeeld als u op vakantie gaat), kunt u het beste de POWER-schakelaar (Aan/Uit) in de stand OFF (Uit) zetten. Wanneer de POWER-schakelaar (Aan/Uit) op OFF staat, dan kan de M2 niet worden ingeschakeld met de knop STANDBY op het voorpaneel, noch met de afstandsbediening.

13 WISSELSTROOMINGANG: De M2 wordt geleverd met een aparte voedingskabel. Alvorens het netsnoer in een wandcontactdoos die onder stroom staat te steken, dient u zeker te stellen dat u het netsnoer eerst in het AC Mains-stopcontact (wisselstroomvoeding) van de M2 steekt. Trek altijd eerst de stekker van de voedingskabel uit het stopcontact en verbreek daarna pas de aansluiting van de kabel op de wisselstroomingang van de M2.

14 ZEKERINGHOUDER: Mocht het nodig zijn een zekering te vervangen, trek dan de stekker van het netsnoer uit het stopcontact. Trek ook het netsnoer uit de AC-ingang van de M2. Neem volgens alle verbindingen los van de versterker. Open met een platte schroevendraaier of een dergelijke stuk gereedschap de zekeringhouder via de sleuf die zich op de bovenste rand van de zekeringhouder bevindt. Houd de schroevendraaier in de sleuf en open de zekeringhouder door naar de buitenzijde te duwen. Vervang de zekering alleen door een exemplaar van hetzelfde type, dezelfde grootte en specificatie.

BELANGRIJKE KENNISGEVING

Gebruik geen vervangende zekeringen van andere typen of zekeringen met andere specificaties of waarden. Als u zich niet aan deze voorschriften houdt, kan dat leiden tot beschadiging van de versterkercircuits en kan het risico van brand ontstaan en/of de beveiliging die in de M2 is ingebouwd, teniet worden gedaan en kan de garantie komen te vervallen.

15 LEFT SPEAKERS (LINKERLUIDSPREKERS): Sluit de linker luidspreker aan op de aansluitingen die zijn gemarkeerd met "L +" en "L -" en let er daarbij op dat u de "L +" is aangesloten op de "+"-aansluiting op uw luidspreker en de "L -" is aangesloten op de "-"-aansluiting van de luidspreker. Er zijn twee stel uitgangen van de LINKERLUIDSPREKERS en deze zijn identiek in functie (parallele aansluiting) en de bedoeling is Bi-wiring met zware kabels van audiofiele kwaliteit te vergemakkelijken. Raadpleeg ook het deel hierboven over "RIGHT SPEAKERS (RECHTERLUIDSPREKERS)".

16 RS-232: Sluit deze interface via de RS-232 seriële kabel (niet bijgeleverd) aan op een met Windows® compatibele PC, zodat met de handelseigen pc-software van NAD of een compatibele externe controller de M2 op afstand kan worden geregeld. NAD is een erkende partner van AMX, Control4, Crestron en Savant en ondersteunt deze externe apparaten volledig. Voor meer informatie kunt u terecht bij uw NAD-audiospecialist.

17 IR IN (IR-INGANG): Deze wordt op de uitgang van een IR-herhaler (infrarood) (Xantech of vergelijkbaar) aangesloten of op de IR-uitgang van een andere component, zodat de M2 vanaf een andere locatie kan worden bediend.

18 AARDEAANSLUITING: Voor de M2 is een geaard stopcontact of een aparte aarding noodzakelijk. U kunt met behulp van deze aansluiting een goede aarding van uw M2 tot stand brengen. U kunt met behulp van een aardedraad of iets dergelijks de M2 via deze aardeaansluiting op aarde aansluiten. Steek de draad in de aansluiting en zet de draad daarna vast.

BEDIENINGSELEMENTEN

ACHTERPANEEL

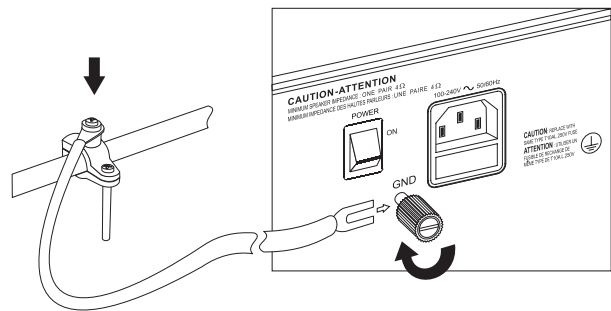
ONAFGEWERKT DRAAD EN PEN-CONNECTORS

Steek onafgewerkte draden en pen-connectors in het gat in de schacht van de aansluiting. Schroef de bus van de luidspreker-aansluiting zo ver los dat het gat in de schroefschacht zichtbaar wordt. Steek de pen of het uiteinde van de onafgewerkte kabel in het gat en zet de kabel goed vast door de bus van de aansluiting aan te draaien. Zorg ervoor dat op geen enkele wijze het onbeschermd metaal van de luidsprekerkabel het achterpaneel of een andere connector kan raken.

VORKSCHOENEN

Het is de bedoeling dat u deze onder de schroefbevestiging van de aansluiting schuift en dat u vervolgens de aansluiting vastschroeft. Let erop dat u de connector stevig vastzet en dat er niet het gevaar bestaat dat ongeïsoleerd metaal van de vorkshoenen in aanraking komt met het achterpaneel of met een andere connector, omdat hierdoor schade kan optreden.

VOORBEELDILLUSTRATIE VAN AARDING VAN DE M2 VIA DE AARDEAANSLUITING OP HET ACHTERPANEEL

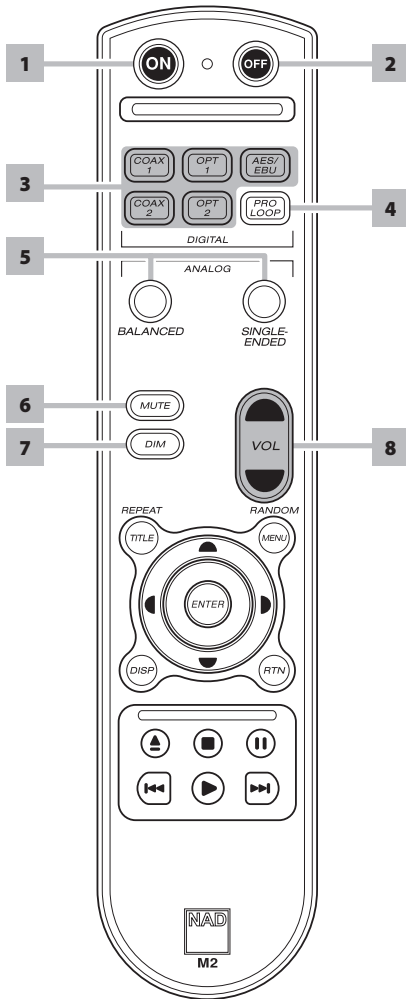


OPMERKINGEN

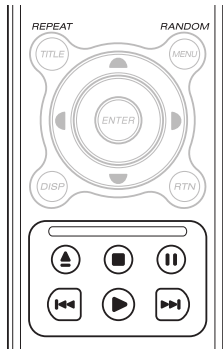
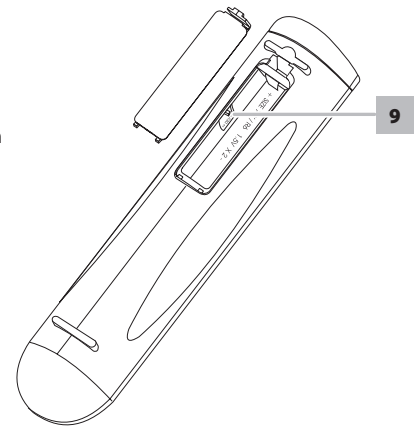
- In de illustratie hierboven ziet u dat de M2 op aarde is aangesloten via een metalen waterleiding. Er zullen nog wel andere geleidingspunten voor aarde in uw woning zijn. Vraag advies aan een vakbekwaam electricien over de goede locatie en de juiste installatie van een eardegeleiding in uw woning. NAD is niet verantwoordelijk voor het eventueel niet goed functioneren of eventuele schade of kosten die verband houden met de installatie, aansluiting of aarding van uw M2.
- De aardedraad wordt niet bij uw M2 geleverd.

DIGITAL POWERDRIVE

De M2 maakt gebruik van de door NAD zelf ontwikkelde Digital PowerDrive™-versterkertechnologie die mogelijkheden biedt voor aanzienlijk aanvullend vermogen gedurende kortere perioden. Onderzoek heeft uitgewezen dat piekvermogen tot gemiddeld vermogen die natuurgetrouwe muziekweergave vraagt een factor tien kan bedragen voor uitvoeringen die goed zijn opgenomen. Digital PowerDrive voldoet op unieke wijze aan dit vereiste. Muziek klinkt met PowerDrive dynamischer en meer "open" omdat de muzikale overgangen die aanwezig zijn in een live-uitvoering niet in amplitude worden gereduceerd of "gecomprimeerd".



- 1 **ON** : Druk op de toets ON om de unit van stand-by in de bedrijfsmodus te zetten.
- 2 **OFF** : Druk op de toets OFF om de unit op stand-by te zetten.
- 3 **COAX 1-2, OPT 1-2, AES/EBU**: Selecteer de ingang voor de digitale bron Coaxial, Optical of AES/EBU.
- 4 **PRO LOOP**: Activeer of deactiveer de "lus"-functie.
- 5 **BALANCED**: Selecteer de broningang BALANCED.
SINGLE-ENDED: Selecteer de broningang SINGLE-ENDED.
- 6 **MUTE**: Sluit het uitgaande audiosignaal tijdelijk af.
- 7 **DIM**: Druk meerdere keren op deze toets om achtereenvolgens de helderheid van het hoofddisplay te verminderen of te herstellen.
- 8 **VOL ▲/▼**: Verhoog of verlaag het loudness-niveau.
- 9 **DEVICE SELECTOR 1-2**: Schakel over tussen de regelfuncties DVD en CD. Stel in op positie "1" voor de van toepassing zijnde functies van de CD-regelknoppen - geschikt voor NAD-modellen als de C 515BEE, de C 545BEE, de C 565BEE en de M5. Stel in op positie "2" voor de van toepassing zijnde functies van de DVD-regelknoppen - geschikt voor NAD-modellen als de T 535, de M55, de T 585 en DVD-gedeelte van L 54, VISO TWO en VISO FIVE.



CD-SPELERREGELING (voor gebruik met geschikte NAD CD- of SACD/CD-spelers): Zet de DEVICE SELECTOR (SELECTIEKNOP TOESTELLEN) op "1" als u toegang wilt krijgen tot deze toetsen.

REPEAT: Herhalen van track, bestanden of alles.

RANDOM: Speelt tracks/bestanden in willekeurige volgorde af.

▲: Voor het openen en sluiten van de schijflade.

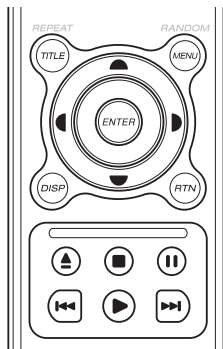
■: Voor het stopzetten van het afspelen.

||: Pauzeert het afspelen tijdelijk.

◀◀: Ga naar begin van huidige/vorige track of huidig/vorig bestand.

▶: Hiermee wordt het afspelen gestart.

▶▶: Ga naar volgend track of bestand.



DVD-SPELERREGELING (voor gebruik met geschikte NAD DVD-spelers): Zet de DEVICE SELECTOR (SELECTIEKNOP TOESTELLEN) op "2" als u toegang wilt krijgen tot deze toetsen.

TITLE: Toon DVD-titelmenu.

MENU: Opent het menu op een dvd-schijfje.

DISP: Geeft toegang tot het On-Screen display, het schermdisplay.

RTN: Een menuvenster verlaten.

▲/▼/◀/▶: Voor het selecteren van een item in het menu.

ENTER: Bevestigt de menuselectie.

▲: Voor het openen en sluiten van de schijflade.

■: Voor het stopzetten van het afspelen.

||: Pauzeert het afspelen tijdelijk.

◀◀: Ga naar begin van huidige/vorige track, huidig/vorig bestand of hoofdstuk.

▶: Hiermee wordt het afspelen gestart.

▶▶: Ga naar volgend track, hoofdstuk of bestand.

WAT IS ER MIS	MOGELIJKE OORZAKEN	MOGELIJKE OPLOSSINGEN
In de VFD verschijnt "PROTECTION LEFT AMP SHORT".	<ul style="list-style-type: none"> Linkeruitgang kortgesloten. 	<ul style="list-style-type: none"> Schakel de M2 uit door middel van de POWER-schakelaar (Aan/Uit) op het achterpaneel. Als geen actie wordt ondernomen, zal M2 zichzelf uitschakelen (in Stand-by gaan) binnen 10 seconden nadat de fout is opgetreden. Controleer of er geen kortsluiting optreedt bij het linker- en/of rechterkanaal of de luidsprekeraansluitingen LEFT en/of RIGHT voordat u de M2 weer aanzet.
In de VFD verschijnt "PROTECTION RIGHT AMP SHORT".	<ul style="list-style-type: none"> Rechteruitgang kortgesloten. 	
In de VFD verschijnt "PROTECTION LEFT AND RIGHT SHORT".	<ul style="list-style-type: none"> Linker- en rechteruitgang kortgesloten. 	
In de VFD verschijnt "PROTECTION LEFT CHANNEL ERROR".	<ul style="list-style-type: none"> Interne fout linkerkanaal. 	
In de VFD verschijnt "PROTECTION RIGHT CHANNEL ERROR".	<ul style="list-style-type: none"> Interne fout rechterkanaal. 	
In de VFD verschijnt "PROTECTION LEFT AND RIGHT ERROR".	<ul style="list-style-type: none"> Interne fout linker- en rechterkanaal. 	
In de VFD verschijnt "MAIN POWER ERROR".	<ul style="list-style-type: none"> Fout in interne voeding. 	
In de VFD verschijnt "START UP ERROR POWER OFF".	<ul style="list-style-type: none"> Interne initialisatiefout bij inschakelen. 	<ul style="list-style-type: none"> Schakel de M2 uit door middel van de POWER-schakelaar (Aan/Uit) op het achterpaneel. Als geen actie wordt ondernomen, zal M2 zichzelf uitschakelen (in Stand-by gaan) binnen 10 seconden nadat de fout is opgetreden. Zet de M2 weer aan (ON) door middel van de POWER-schakelaar (Aan/Uit) op het achterpaneel (als u de M2 hebt uitgezet met de POWER-schakelaar) en door vervolgens op de knop STANDBY op het voorpaneel of op de knop [ON] van de afstandsbediening te drukken.
In de VFD verschijnt "OVERHEAT" (OVERVERHITTING).	<ul style="list-style-type: none"> De M2 is te heet geworden als gevolg van onvoldoende ventilatie. 	
Geen stroom.	<ul style="list-style-type: none"> Het netsnoer is niet aangesloten. 	<ul style="list-style-type: none"> Steek de stekker van het netsnoer stevig in het stopcontact.
	<ul style="list-style-type: none"> Uitschakelen door middel van de POWER-schakelaar (Aan/Uit). 	<ul style="list-style-type: none"> Zet de POWER-schakelaar (Aan/Uit) in de stand AAN.
M2 staat altijd in de stand Standby; inschakelen met de knop STANDBY op het voorpaneel (of op de knop [ON] van de afstandsbediening) is niet mogelijk	<ul style="list-style-type: none"> Schakelaar OFF/AUTO TRIGGER in de stand "AUTO" gezet. 	<ul style="list-style-type: none"> Schuif de schakelaar OFF/AUTO TRIGGER in de stand "OFF" (Uit).
Geen klank.	<ul style="list-style-type: none"> Netsnoer is niet aangesloten of de apparatuur is niet ingeschakeld. 	<ul style="list-style-type: none"> Controleer of het netsnoer is aangesloten en de apparatuur is ingeschakeld.
	<ul style="list-style-type: none"> Er wordt bij de geselecteerde bronning geen inkomend signaal aangeboden aan de bijbehorende ingang op het achterpaneel. 	<ul style="list-style-type: none"> Controleer dat er een actief inkomend signaal wordt aangeboden aan de bijbehorende ingang op het achterpaneel.
	<ul style="list-style-type: none"> Volumeregeling staat op het minimumniveau. 	<ul style="list-style-type: none"> Draai de Volumeregeling naar een hoorbaar niveau.
	<ul style="list-style-type: none"> De functie "LOOP" is ingeschakeld en de verbinding in de "lus" is "onderbroken" (dat wil zeggen, geen verbinding met OPTICAL OUT, niet doorgelust naar "OPTICAL LOOP IN", enz.). 	<ul style="list-style-type: none"> Controleer de verbinding van uw "lus". U kunt de functie "lus" deactiveren of uitschakelen door weer op de knop "lus" te drukken ("LOOP" verdwijnt uit de VFD) en u keert dan terug naar het normale beluisteren van het audiosignaal van een geselecteerde bron.
Geen klank op een kanaal.	<ul style="list-style-type: none"> Luidspreker is niet goed aangesloten of is beschadigd. 	<ul style="list-style-type: none"> Controleer de aansluitingen en de luidsprekers.
	<ul style="list-style-type: none"> Kabel voor ingangssignaal is niet aangesloten of is beschadigd. 	<ul style="list-style-type: none"> Controleer kabels en de aansluitingen.
De M2 reageert niet op opdrachten via de afstandsbediening.	<ul style="list-style-type: none"> De batterijen van de afstandsbediening zijn leeg. 	<ul style="list-style-type: none"> Vervang de batterijen van de afstandsbediening.
	<ul style="list-style-type: none"> Batterijen onjuist geplaatst. 	<ul style="list-style-type: none"> Volg de instructies voor het juist inzetten van de batterijen.
	<ul style="list-style-type: none"> IR-zender op de afstandsbediening, of de IR-ontvanger op de M2 is afgeschermd. 	<ul style="list-style-type: none"> Controleer de IR-vensters en zorg voor een vrije doorkijk tussen de afstandsbediening en de M2.
	<ul style="list-style-type: none"> Het voorpaneel van de M2 wordt fel verlicht door de zon of door omgevingslicht. 	<ul style="list-style-type: none"> Verminder het zonlicht/de verlichting in het vertrek.

DIGITALE INGANG (COAXIAL, OPTICAL, AES/EBU)

Ingangsimpedantie	75Ω (coaxiale) 110Ω (AES/EBU)
Monsterfrequentie	32kHz tot 192kHz
Frequentierespons	±0,5dB (ref. 20Hz - 20kHz) -3dB (ref. 96kHz)
Kanaalscheiding	>90dB (ref. 10kHz, 4Ω, 1/3 nominaal vermogen)

ANALOGUE INGANG (BALANCED, SINGLE-ENDED)

Ingangsimpedantie	36kΩ/200pF
Ingangsgevoeligheid	318mV (ref. 100W) 503mV (ref. nominaal vermogen)
Maximaal ingangsniveau	5,6Vrms (bij -9dB niveaubijstelling)
Frequentierespons	±0,3dB (ref. 20Hz - 20kHz)
Kanaalscheiding	>80dB (ref. 10kHz, 4Ω, 1/3 nominaal vermogen)

ALGEMENE SPECIFICATIES

Continu uitgangsvermogen - 8Ω	≥250W (ref. 20Hz – 20kHz, Nominale totale harmonisch vervorming (THD))
4Ω	≥250W
2Ω	≥300W
Nominale vervorming (THD, met AES17 en AP passieve 20kHz LP filters)	<0,004% (ref. 20Hz - 20kHz, 500mW - nominaal vermogen)
Afkapvermogen	>250W (ref. 1kHz, 8Ω, 0,1% THD)
IHF dynamisch vermogen - 8 Ω	300W
4 Ω	≥450W
2 Ω	≥650W
Maximale uitgangsstroom	>27A
Signaal/ruis-verhouding	>95dB (A-gewogen, ref. 1W) >119dB (A-gewogen, ref. 250W)
Dempingsfactor	>2000 (ref. 20Hz - 200Hz)

STROOMVERBRUIK

Normale werking	500W (ref. 100 - 240V AC 50/60 Hz)
Standby-vermogen	1W
Zonder vermogen	100W

AFMETINGEN EN GEWICHT

Afmetingen van de unit (B x H x D)	435 x 133 x 454 mm (Netto) 435 x 148 x 502 mm (Bruto*)
Nettogewicht	20,2kg
Transportgewicht	25,8kg

* - Bruto afmetingen incl. voeten, volumeknop en uitstekende luidsprekeransluitingen.

Specificaties kunnen zonder kennisgeving vooraf worden gewijzigd.

Bezoek voor de laatste nieuwe documentatie en bijzonderheden www.nadelectronics.com, u vindt hier de meest recente informatie over uw M2.



www.NADelectronics.com

**©2009 NAD ELECTRONICS INTERNATIONAL
A DIVISION OF LENBROOK INDUSTRIES LIMITED**

All rights reserved. NAD and the NAD logo are trademarks of NAD Electronics International, a division of Lenbrook Industries Limited.
No part of this publication may be reproduced, stored or transmitted in any form without the written permission of NAD Electronics International.

M2 Owner's Manual Issue 1.4-02/10