



C 445

FM/AM/DAB Tuner



Bruksanvisning

VARNING

FÖR ATT MINIMERA RISKEN FÖR ELEKTRISKA STÖTAR FÅR APPARATEN INTE UTSÄTTAS FÖR FUKT ELLER VÄTA. DET FINNS INGET I APPARATEN SOM DU SOM KUND SJÄLV KAN ÅTGÄRDA. SERVICE PÅ APPARATEN SKALL UTFÖRAS AV BEHÖRIG TEKNIKER.

VARNING

FÖR ATT MINIMERA RISKEN FÖR ELEKTRISKA STÖTAR FÅR APPARATEN INTE UTSÄTTAS FÖR FUKT ELLER VÄTA.



Symbolen med en blixtn i en triangel varnar för att det inuti apparaten finns isolerade spänningsförande delar som kan skada en människa.



Symbolen med ett utropstecken är avsedd att uppmärksamma användaren på att det följer med viktiga instruktioner om apparatens användande och underhåll.

Apparaten drar minimalt med ström från vägguttaget när den inte är påkopplad (i standby-läge)

VARNING

Denna apparat har tagits fram och tillverkats med hänsyn till den personliga säkerheten. Felaktig hantering kan resultera i risk för elektriska stötar och eller eldsvåda. Säkerhetsföreskrifterna och de inbyggda skydden kommer att skydda dig om du följer denna vägledning för installation, användande och underhåll.

ÖPPNA ALDRIG APPARATENS HÖLJE. INUTI APPARATEN FINNS DET RISK ATT KOMMA ÅT STRÖMFÖRANDE DELAR. SERVICE OCH ÄNDRINGAR BÖR ENDAST UTFÖRAS AV KVALIFICERAD PERSONAL.

ATT TÄNKA PÅ VID PLACERING

För att ventilationen skall fungera skall det finnas tillräckligt med plats runt apparaten enligt nedan. Värdena gäller utanför utstickande delar.

- Vänste och höger sida: 10 cm
- Baksidan: 10 cm
- Ovansidan: 50 cm

BRA ATT VETA ANGÅENDE SKYDD AV MILJÖN

När denna apparat når slutet av sin livstid, får den inte slängas tillsammans med vanliga hushållssopor utan den skall lämnas in på en återvinningsstation för elektronik.. Symbolen på apparaten, bruksanvisningen och förpackningen understryker detta.

Olika material kan återanvändas i enlighet med deras markeringar. Genom återanvändning av råmaterial eller andra typer av återvinning av gamla produkter gör du en värdefull insats för miljön. Kontakta miljöförvaltningen på din ort för att ta reda på var närmaste återvinningsstation finns.





Placera inte apparaten på en instabil vagn, stativ, hylla eller bord. Om den skulle falla skulle den kunna orsaka skada på barn eller vuxen samt skadas själv. Använd bara placeringar som tillverkaren rekommenderar eller som säljs tillsammans med produkten. All montering av produkten skall vara enligt tillverkarens instruktioner och skall monteras med tillbehör som tillverkaren rekommenderar. Om apparaten placeras på en vagn skall den förflyttas med försiktighet så att risken att välta minimeras.

ANVÄND INGA TILLBEHÖR ELLER GÖR FÖRÄNDRINGAR PÅ APPARATEN SOM INTE REKOMMENDERAS AV TILLVERKAREN DÅ DE KAN ORSAKA SKADA PÅ APPARATEN.

NOTERA:

Anslut enbart till vägguttag som har, 230V 50Hz.

Anteckna apparatens modellbeteckning och serienummer medan du kan se det.

Apparatens modellbeteckning och serienummer finner du på apparatens baksida. För framtida bruk föreslår vi att du antecknar dem här:

MODELLNR. _____

SERIENR. _____

INTRODUKTION

Säkerhetsföreskrifter	2-4
VARNING	3
Bra att veta angående skydd av miljön	4
Innehållsförteckning	5
Beskrivning och funktioner	5
Kontroller på apparatens framsida	6
Anslutningar på apparatens baksida	7
Fjärrkontrollfunktioner	8
Installation och anslutningar	9
Anslutningar för ljud	9

FM/AM funktioner	12-13
Stationsinställning	12
Inställning av snabbval	12
Auto Preset (automatisk inställning av snabbval)	12
Hur du hämtar ett snabbval	12
RDS funktioner (vid FM mottagning)	12-13
Programtyp (PTY)	13
Felsökningsguide	14
Tekniska specifikationer	15

ANVÄNDNING

Grundläggande funktioner	10-11
DAB Funktioner	10
Stationslista	10
Snabbvalsinställning	10
Menystyrning	11
Signal felkvot	11
Inställning av snabbval	11
Dynamic Range Control (DRC)	
Värde (Styrning av dynamikomfång)	11
Manuell inställning	11

Gratulerar! Med ditt köp av C445 radiodelen kommer du att få många års lyssnarglädje.

Medan många sofistikerade system kan vara svåra att hantera, kommer du att uppleva att C445 är enkel att installera och sköta.

För att få ut maximalt ur din nya C445 radiodel rekommenderar vi att du tar dig tid att läsa igenom denna bruksanvisning noga. Detta för att försäkra dig om att alla inkopplingar görs rätt. Förutom ger ett par minuters läsande att du kan använda alla funktionerna som C445 erbjuder.

Om du har några frågor om produkten, installation eller Användning ber vi dig kontakta din handlare. Han är din bästa informationskälla.

BESKRIVNING OCH FUNKTIONER

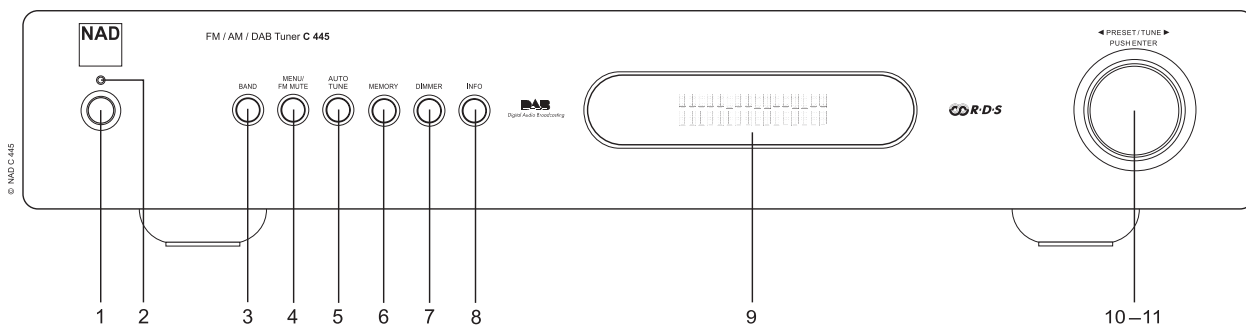
C445 radiodelen är utrustad med DAB (Digital Audio Broadcast) och RDS (Radio Data System), vilket kan ge en mängd information till radio lyssnarna. Fram till nu har analoga radiosignaler som FM eller AM varit utsatta för ett flertal olika typer av störningar på vägen från sändaren till lyssnaren. Dessa problem orsakas bland annat av berg, höga byggnader och väderförhållanden.

Med DAB kan du ta emot radioprogram med nära nog CD-kvalitet utan irriterande störningar.

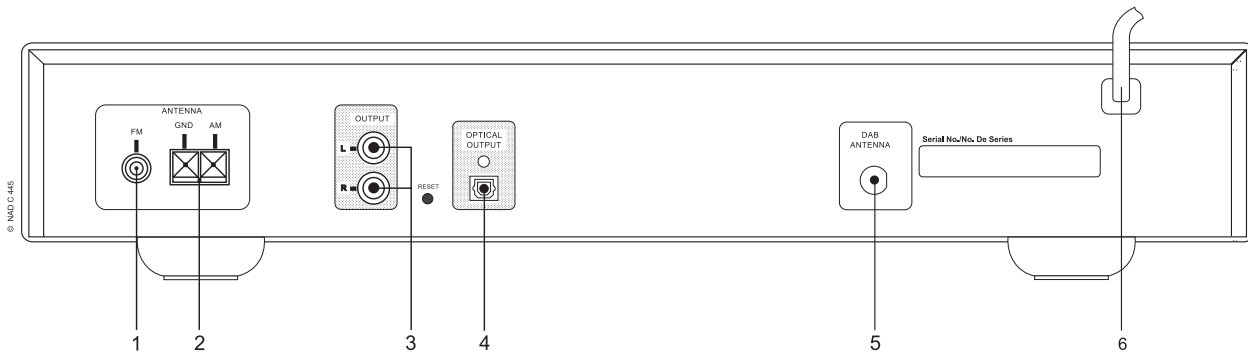
RDS är ett system som används i många länder för att sända stations identifiering, en beskrivning av stationens program typ, indikering av nationella, regionala eller lokala program och korrekt tid. Med RDS kan man även göra sökning efter sin favorit program typ. En punktmatris-display ger i all denna information klart och tydligt. Allt eftersom fler FM stationer utrustas med RDS kommer C445 att bli enklare och enklare att använda för både information och underhållning.

Introduktion

KONTROLLER PÅ APPARATENS FRAMSIDA



- 1 Standbyknapp** Tryck på denna knappen för att sätta på C445, tryck en gång till för att stänga av den i standby. Notera att Powerindikatorn vid knappen växlar till grönt när apparaten slås på.
- 2 Powerindikator:** Denna lysdioden lyser orange när apparaten är i Standby-läge för att visa att apparaten är klar att sättas på. När apparaten är påslagen lyser denna grönt.
- 3 Omkopplare för frekvensband** Tryck på denna knapp för att växla mellan DAB, FM och AM frekvensbanden.
- 4 Menu/FM Mute omkopplare** Trycker man på denna knapp i DAB-läge aktiveras stationsordning, signal felinnehåll, snabbvalsinställning, mjukvaruversion, Dynamikkontroll eller manuella inställningsfunktioner. Trycker man på den här knappen i FM läget växlar man mellan stereo och mono läget för FM mottagning. I stereo-läget visas "STEREO" i Informationsdisplayen, och de stationer som sänder i stereo tas emot i stereo. I mono-läget, återges stationen i mono, även om den sänds i stereo. Om du har en svag signal bör du välja MONO för bästa ljudkvalitet.
- 5 Info-knapp:** Om man trycker på denna knapp i DAB-läget ändras innehållet i den nedre delen av Informationsdisplayen. I RDS-läget ändrar man mellan olika RDS-funktioner.
- 6 Auto tune knapp:** Tryck på denna knappen i DAB-läget för att söka igenom alla tillgängliga stationer. Håll knappen intryckt i tre sekunder tills "AUTO SCAN FULL" visas i displayen, för att söka igenom alla tillgängliga stationer.
- 7 Informationsdisplay:** Denna tvåraders display visar meddelanden och status för att hjälpa dig styra radiodelen.
- 8 Dimmer:** Med den här knappen kan man minska ljusintensiteten i displayen. Den första tryckningen på knappen halverar ljusstyrkan, nästa tryck återställer till full ljusstyrka. Displayen återgår till normal ljusstyrka nästa gång apparaten slås på.
- 9 Memory-knapp:** Tryck på den här knappen för att öppna minnet för att lagra ett snabbval i radiodelen. 99 DAB snabbval kan lagras, så väl som 30 FM och 30 AM snabbval. (Se sedan 11 för mer information om snabbval.)
- 10 Funktionsratt** Vrid ratten motsols för att söka stationer nedåt på frekvensbandet och motsols för högre frekvenser. När en station med stark signal hittas, visar displayen NED. Vrid på ratten igen för att ställa in nästa frekvens manuellt eller för att starta sökning till nästa station med tillräcklig styrka i Auto tune Mode. Funktionsratten styr även andra parametrar i de olika menyerna.
- 11 Knapp för att bekräfta val:** In FM or AM mode, press this button to select Auto tune, Manual tune or Preset tune. Tryck på knappen för att välja den visade stationen i DAB läge.



1 FM Antenn: Anslut en inomhus eller utomhus FM antenn till denna terminal.

2 AM Antenn: Anslut AM loop antennen som följer med C445 till denna terminal. Om du ansluter en utomhus AM antenn skall AM och GND terminalerna anslutas på det sätt som antennens instruktioner visar.

3 Analoga Ljudutgångar Anslut dessa utgångar till radiodelens ingång på din förstärkare eller förförstärkare för analog återgivning. Var noga med att ansluta kanalerna till rätt terminaler enligt de färger som finns på kablar samt på in och utgångarna. Rött motsvarar vänster kanal (L) och vitt motsvarar höger kanal (R).

NOTERA: Innan några anslutningar görs bör all utrustning kopplas bort från elnätet. För att minska alla möjligheter till brum eller störningar i ditt system, bör du placera alla signalkablar så långt som möjligt från både nätkablar och högtalarkablar.

4 Optisk Digitalutgång Anslut denna utgång till den optiska digitalingången på din förstärkare eller förförstärkare, om den har sådan.

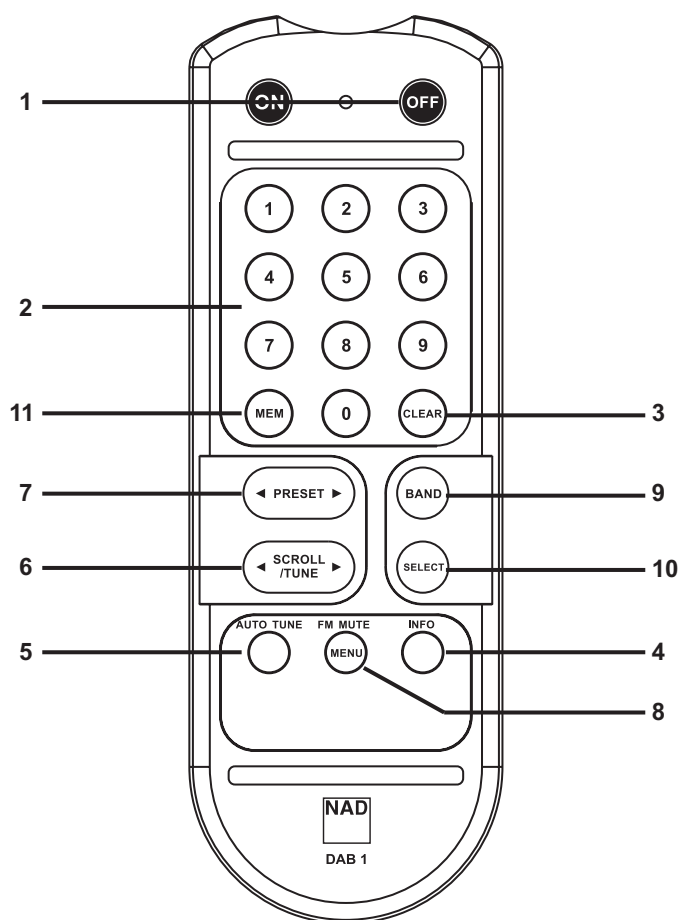
Observera att denna digitalutgången lämnar bara signal från DAB. För att lyssna på FM/AM mottagning behöver du även koppla in de analoga utgångarna.

5 DAB Antenn: Anslut en DAB antenn till denna terminal.

6 Nätkabel Anslut denna kabel till ett nätuttag. Om uttaget har en strömbrytare, skall den vara påslagen.

Introduktion

FJÄRRKONTROLLFUNKTIONER



- 1 AV/PÅ knapp:** Tryck på denna knapp för att sätta på C445, tryck en gång till för att stänga av den i standby. Notera att Powerindikatorn vid knappen växlar till grönt när apparaten slås på.
- 2 Siffertangenter:** Dessa knappar fungerar som ett tiosiffrigt tangentbord som används till radiodelens snabbval, eller för att ställa in stationer direkt.
- 3 Clear-knapp:** Tryck på denna knapp för att radera snabbval från din stationslista.
- 4 Info-knapp:** Om man trycker på denna knapp ändras innehållet i den nedre delen av Informationsdisplayen.
- 5 Auto tune knapp:** Tryck på denna knapp i DAB-läget för att söka igenom alla tillgängliga stationer. Håll knappen intryckt i tre sekunder tills "AUTO SCAN FULL" visas i displayen, för att söka igenom alla tillgängliga stationer.
- 6 Bläddra/Inställningsknapp** Tryck på ◀ för att söka stationer nedåt på frekvensbandet och på ▶ för högre frekvenser. När en station med stark signal hittas, visar displayen NED. Vrid på ratten igen för att ställa in nästa frekvens manuellt eller för att starta sökning till nästa station med tillräcklig styrka i Auto tune Mode. Dessa knappar styr även olika parametrar i olika menyer, på samma sätt som funktionsratten på frontpanelen.
- 7 Snabbvalsknappar:** Tryck på ◀ eller ▶ för att välja snabbvalsminnena för DAB, FM eller AM stationer lagrade i C445 minnena.
- 8 Menu/FM Mute omkopplare** Trycker man på denna knappen i DAB-läge aktiveras stationsordning, signal felinnehåll, snabbvalsinställning, mjukvaruversion, Dynamikkontroll eller manuella inställningsfunktioner. Trycker man på den här knappen i FM läget växlar man mellan stereo och mono läget för FM mottagning. I stereo-läget visas "STEREO" i Informationsdisplayen, och de stationer som sänder i stereo tas emot i stereo. I mono-läget, återges stationen i mono, även om den sänds i stereo. Om du har en svag signal bör du välja MONO för bästa ljudkvalitet.
- 9 Omkopplare för frekvensband** Tryck på denna knapp för att växla mellan DAB, FM och AM frekvensbanden.
- 10 Knapp för att bekräfta val:** I FM eller AM läge, trycker du på denna knapp för att aktivera självsökning, manuell sökning eller snabbval.
- 11 Memory-knapp:** Tryck på den här knappen för att öppna minnet för att lagra ett snabbval i radiodelen. 99 DAB snabbval kan lagras, så väl som 30 FM och 30 AM snabbval. (Se sidan 11 för mer information om radiodelens Auto tuning och Memory knapp.)

ANSLUTNINGAR FÖR LJUD

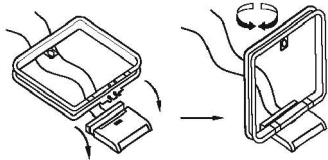
Efter det att du packat upp apparaten och placerat den på en stabil yta som klarar dess vikt kommer du att behöva ansluta den till din förstärkare eller förstärkare. Detta behöver du bara göra när apparaten först installeras.

ANSLUTNINGAR FÖR LJUD

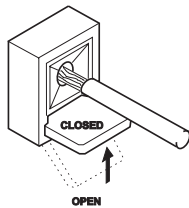
Vi rekommenderar att man använder högkvalitativa signalkablar när man gör anslutningar till andra apparater för att bevara den höga ljudkvaliteten.

Vi rekommenderar starkt att du kopplar ur utrustningen från nätuttaget när du gör olika anslutningar till apparaten. Detta förhindrar missöden med störningar och starka ljud som kan skada hörsel och högtalare.

- 1 Anslut den analoga utgångarna på C445 till radioingången på din förstärkare eller förstärkare.
- 2 Anslut den optiska digitalutgången på C445 radiodelen till en optisk digitalingång på din förstärkare eller förstärkare om den är utrustad med en sådan.
- 3 Montera AM Loop Antennen som följer med på det sätt som visas nedan.



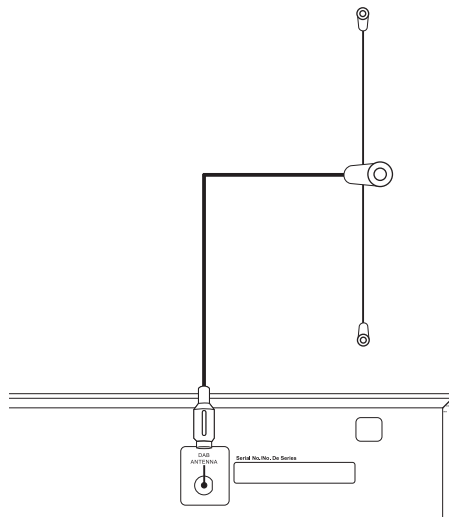
Anslut den till AM terminalerna.



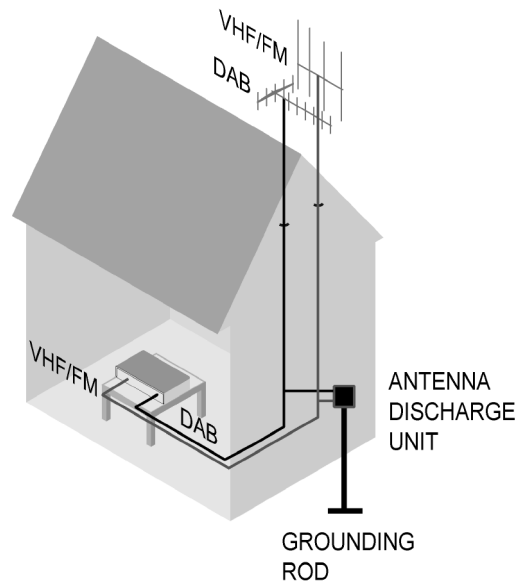
- 4 Anslut en FM Antenn till FM Antennanslutningen. En FM antenn kan vara en utomhus takantenn, en inomhusantenn med förstärkning eller en anslutning via kabel-TV uttaget. Tänk på att om antennen eller anslutningen använder en 300ohm parledare behöver du en 300 till 75ohms adapter till anslutningen. Den medföljande antennen är enbart för inomhus bruk.
- 5 Anslut en DAB Antenn till DAB Antennanslutningen. Den medföljande antennen är enbart för inomhus bruk. Fäst antennen i vertikalt läge. Styrkan på den inkommande signalen visas i displayen när man trycker på Select-knappen. Desto fler segment som visas i den nedre delen av displayen desto starkare signal. Genom att ändra placeringen av antennen kan du öka signalstyrkan. Du kan även skaffa en utomhusantenn från din handlare.

För bästa mottagning bör antennen placeras så långt som möjligt från källor som avger radiofrekvensstörningar som exempelvis TV-apparater eller datorer. Den bör placeras långt ifrån kontakt med några metallföremål. I områden med svaga signaler kan en utomhusantenn förbättra ljudet och mottagningskvaliteten. När du ansluter antennen skall du se till att även ansluta en jordkabel till GND terminalen.

DAB ANTENN



DAB OCH FM VHF UTMOMHUS ANTENN

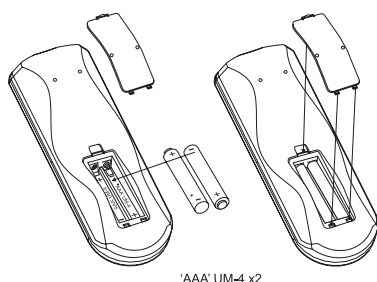


När alla anslutningar gjorts kopplar du in nätkabeln i ett fungerande 230 Volt uttag. För bästa mottagning bör du placera antennen så långt som möjligt från nätuttaget.

Användning

GRUNDLÄGGANDE FUNKTIONER

C445 radiodelen är enkel att sköta, och fungerar som andra radiodelar från NAD som du kan ha haft tidigare. Detta avsnitt förklarar hur du använder ett flertal av de nya funktionerna.



- Installera de två medföljande AAA (R03) batterier i fjärrkontrollen enligt bilden. Försäkra dig om att (+) och (-) polariteten motsvarar bilden i botten på batterifacket.
- När du sätter på din C445 radiodelen för första gången, kommer den att hamna i standby-läget vilket visas med den orange färgen på Power Indikatorn. När apparaten är i standby, kan du börja lyssna genom att trycka på AV/PÅ-knappen på apparatens framsida eller på motsvarande knapp på fjärrkontrollen. Notera att Power Indikatorn blir grön. För att stänga av apparaten trycker du på AV/PÅ-knappen igen eller på fjärrkontrollen. Nu stängs apparaten av i Standby-läge och Power Indikatorn ändrar färg till orange. Nu är apparaten redo att sättas på igen från fjärrkontrollen.

Om du inte skall använda apparaten på ett tag är det en bra idé att stänga av den helt genom att koppla ur den ur vägguttaget. Det kan vara bra att veta att C445 behåller alla snabbval och inställningar i 14 dagar i minnet om apparaten inte är inkopplad till elnätet.

För att minska ljusstyrkan i displayen trycker du på Dimmer-knappen på apparatens framsida. Första tryckningen ger halva ljusstyrkan. En andra tryckning återställer ljuset till normal nivå igen.

DAB FUNKTIONER

När du sätter på radiodelen startas mottagaren upp. Under två sekunder visas följande meddelande i displayen:

```
DAB initialize  
Please wait
```

Efter startprocessen kommer radiodelen att automatiskt söka igenom tillgängliga lokala stationer. Denna process kan inte avbrytas. Under tiden visas följande meddelande i displayen.

```
Autoscan local 0  
>>>>
```

Pilarna visar hur långt processen gått. I övre högra hörnet kan du se hur många DAB stationer som hittats.

```
Autoscan local 0  
>>>>>>>>>>
```

Om inga DAB stationer kan hittas, kommer displayen att visa NO STATIONS AVAILABLE. Nu kan du välja MANUAL TUNE genom att trycka Select-knappen eller vrida på funktionsratten) för att välja AUTOTUNE FULL eller AUTOTUNE LOCAL för att manuellt hitta tillgängliga stationer. Om inga stationer kan hittas bör du kontrollera att antennen är korrekt ansluten och att det sänds DAB-sändningar i ditt område.

STATIONSLISTA

När väl C445 är färdig med avsökningen kommer de stationer som hittats att visas i displayen i nummerordning. Vrid på funktionsratten med eller motsols för att bläddra igenom listan på tillgängliga stationer. Den övre raden i displayen visar alltid den station som man lyssnar på. Den nedre delen av displayen visar nästa station i listan. För att välja nästa station trycker du på Select-knappen på apparaten eller på fjärrkontrollen.

Den aktuella stationslistan sparas i minnet på C445. Den kan uppdateras genom att man kör Autotune funktionen som beskrivs ovan, eller raderas genom att man nollställer minnet i C445 (se sidan 11).

NOTERA: Stationslistan kan visas i annan ordning. För mer information, se sidan 11.

Det kan hända om någon station i listan tillfälligt inte är tillgänglig. En "?" symbol visas då framför stationens namn för att indikera en sådan station. Om du väljer en station som inte är tillgänglig kommer displayen att visa STATION NOT AVAILABLE, och apparaten återgår till den senast valda stationen.

SNABBVALSINSTÄLLNING

Förutom att C445 kan skapa en stationslista, kan du också lagra egna snabbval i radiodelens minne.

- 1 Ställ in önskad station med funktionsratten.
- 2 Tryck på Memory-knappen på apparaten eller på fjärrkontrollen. Nu kommer 01 segmenten i displayen att börja blinka.
- 3 Vrid på funktionsratten tills rätt snabbvalsnummer visas i displayen. Man kan även lägga in önskat snabbvalsnummer med sifvertangenterna på fjärrkontrollen.
- 4 Tryck på Memory-knappen inom fyrasekunder för att lagra stationen

```
BBC 6  
PRESET MEMORY 01
```

i minnet.

INFORMATIONINSTÄLLNINGAR

DAB-signalen innehåller ytterliggare information förutom radiostationen. Denna information kan synliggöras i den nedre delen av displayen.

Följande information kan visas:

- 1 Dynamic Label Segment (DLS): Rullande text som radiostationen sänder.
- 2 Program Type: Beskriver vilken typ av sändning, ex Popmusik eller Drama.
- 3 Multiplex Name: Visar namnet på sändningen eller sändaren.
- 4 Tid och Datum.
- 5 Bitrate: Visar bithastigheten på digitalsignalen.
- 6 Kanal och Frekvens.

För att växla mellan de olika alternativen trycker du på Info-knappen på apparaten eller på fjärrkontrollen.

Tänk på att den övre displayraden alltid visar den aktuella stationen. Trycker du igen på Info-knappen, visas nästa alternativ.

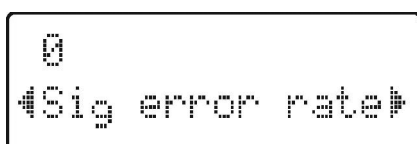
När du hittat informationen du vill visa trycker du på Select-knappen för att bekräfta ditt val.

MENYSTYRNING

DAB-läget har en menystruktur där du kan komma åt olika systemalternativ. För att komma in i menyn trycker du på Menu-knappen på apparaten eller på fjärrkontrollen. Vrid på funktionsratten för att bläddra genom listan i menyn eller tryck på Scroll / Tune knapparna på fjärrkontrollen. De olika sektionerna visas i den nedre delen av displayen. För att gå in i en sektion trycker du på Select-knappen. Du kan bläddra genom de olika alternativen med funktionsratten och aktivera ett alternativ genom att trycka på Select-knappen.

SIGNAL FELKVOT

I detta avsnitt kan man se nivån på felkorrektionen som C445 gör på DAB signalen för att upprätthålla ljudkvaliteten. Nivån indikeras av ett tal mellan 0 (ingen korrektion) och 99 (max korrektion). För acceptabel kvalitet bör 50 ej överskridas.

**INSTÄLLNING AV SNABBVAL**

I detta avsnitt kan man ställa in snabbval på stationer som sänder periodiskt, stationer som inte hittas i Autotune processen. Om du använder till ett sådant snabbval i framtiden och om det då inte sands något eller om signalen är svag visas det STATION NOT AVAILABLE i displayen.

DYNAMIC RANGE CONTROL (DRC)**VÄRDE (STYRNING AV DYNAMIKOMFÅNG)**

Här kan du ställa in graden av kompression av stationerna så att man minskar skillnanden i dynamik eller ljudnivå mellan olika stationer. Populärmusik är normalt mer komprimerad än klassisk musik, vilket kan ge olika ljudnivåer när du byter mellan två sådana stationer. Ställer man in DRC till 0 betyder det ingen kompression, 1/2 betyder medel och 1 betyder maximal kompression. Ingen kompression är det vi rekommenderar speciellt för klassisk musik. Tänk på att vissa stationer kan ha ganska hög nivå och se därför till att ljudet inte är för högt inställt på förstärkaren när du byter mellan stationerna.

MANUELL INSTÄLLNING

Här aktiverar man manuell avsökning, i de fall Autotune funktionen inte hittar några stationer. Du kan även använda manuell avsökning för att placera antennen optimalt för bästa mottagning för en specifik station.

Användning

FM/AM RADIOFUNKTIONER

C445s radiomottagare kan ta emot AM, FM och FM Stereosändningar. Stationerna kan ställas in manuellt eller automatiskt, eller så kan de lagras som snabbval och lagras och hämtas ur ett minne för 30 stationer.

STATIONSINSTÄLLNING

- 1 Tryck på Band Selector på apparaten eller på fjärrkontrollen för att välja antingen FM eller AM bandet.
- 2 Tryck på knappen igen när som helst för att växla mellan AM, FM och DAB.
- 3 Tryck på Select-knappen för att välja Auto tune lägate bland följande alternativ: Manual tune, Auto tune eller Preset tune.
- 4 För att automatiskt söka efter nästa station högre eller lägre på frekvensbandet som har en acceptabel signalstyrka, vrid du på funktionsratten på apparaten eller tryck på Scroll / Tune knapparna på fjärrkontrollen. På fjärrkontrollen trycker du någon av Scroll / Tune knapparna så startar mottagaren frekvenssökningen.

För att söka manuellt väljer du Manual tune läget genom att trycka på Select-knappen tills displayen visar Manual tune. Vrid på funktionstratten för att ändra frekvensen steg för steg. När texten TUNED visas i displayen är stationen riktigt inställd och skall höras tydligt.

NOTERA: När FM mottagningen från en stereosändare är svag kan ljudkvaliteten förbättras genom att man kopplar om till Mono med FM Mute omkopplaren på apparaten så att STEREO indikeringen ändras till MONO.

INSTÄLLNING AV SNABBVAL

Upp till 30 FM och 30 AM stationer kan lagras i C445s minne som enkelt kan hämtas med fjärrkontrollen. För att programmera in snabbvalen i minnet måste man använda knapparna på apparaten.

För att lägga in en station i minnet ställer du först in den enligt beskrivningen ovan. Sedan gör du så här:

- 1 Tryck på Memory-knappen på apparaten eller på fjärrkontrollen. Notera att CH01 börjar blinka i den nedre delen av displayen.
- 2 Vrid på funktionsratten inom fyra sekunder tills displayen visar den plats som du vill lagra stationen.
- 3 Tryck på Memory igen för att bekräfta.
- 4 Upprepa processen efter det att ytterligare stationer ställts in som snabbval.

AUTO PRESET

(AUTOMATISK INSTÄLLNING AV SNABBVAL)

Snabbval kan även programmeras automatiskt för hela FM-bandet. För att lägga in alla stationer med acceptable mottagning automatiskt i snabbvalsminnet väljer du först FM-bandet. Nu trycker man in Memory knappen och håller den intryckt tills man ser frekvensindikeringen bläddrar igång. Släpp knappen och radiodelen kommer att söka av hela FM-bandet och stanna vid varje station med tillräcklig signalstyrka. C445 kommer automatiskt att ge varje station ett snabbvalsnummer och sedan fortsätta till nästa station.

NOTERA: Om man använder denna funktion i områden med mer än 30 FM stationer kommer att helt fylla minnet och skriva över tidigare inlagda snabbval för antingen AM eller FM stationer.

TIPS: Den automatiska processen kan lägga in stationer i minnet som du inte vill behålla. Dessa oönskade stationer kan raderas från minnet genom att man trycker Memory-knappen en gång när det snabbvalet man vill radera syns i displayen. Inom fem sekunder trycker du på Clear-knappen på fjärrkontrollen för att bekräfta att du vill radera snabbvalet.

HUR DU HÄMTAR ETT SNABBVAL

För att manuellt söka igenom listan av snabbval ett och ett trycker du på Select-knappen tills displayen visar Preset tune.

Vrid på funktionsratten för att bläddra genom listan av snabbval eller tryck på Scroll / Tune knapparna på fjärrkontrollen.

RDS FUNKTIONER (VID FM MOTTAGNING)

RDS (Radio Data System) sänder stations identitet och sändarinformation, stationens program typ, text meddelanden om stationen eller vilken musik som spelas och den korrekt tiden.

RDS SÖKNING

När en FM station ställts in och den sänder RDS data, kommer C445 att automatiskt visa stationens identitet, i den nedre display raden. Vissa stationer sänder även information som ändras med kort intervall.

RDS VISNINGSLTERNATIV

När man ställt in en station som sänder RDS, tryck på INFO-knappen på fjärrkontrollen eller på apparaten för att bläddra igenom RDS alternativen i följande ordning:

- Program Service eller Station Name.
- Den aktuella tiden, LOCK TIME som den sänds av stationen. Det tar 3-5 sekunder för tiden att visas. Under tiden visas RDS CLOCK TIME blinkande i displayen. Noggrannheten på tiden som visas beror på sändaren, inte på C445.
- Program Type (PTY) visas på följande ordning:
- Radio Text meddelande, innehåller specialinformation från radiostationen. Detta meddelande rullar fram över displayen så att meddelandet kan vara längre än displayens storlek. Det kan ta 3 sekunder för texten att visas, under tiden visas RDS RADIO TEXT blinkande i displayen. Om ingen Radio Text sänds, visar displayen Program Service (Stationsnamnet).
- Traffic Announcement. När man väljer TA, blinkar TRAFFIC ANNOUNCE i 3 sekunder. Efter 3 sekunder kommer mottagaren att söka igenom FM bandet efter tillgänglig trafik information.
- Stationensfrekvens. Vissa RDS stationer väljer att inte inkludera vissa av dessa funktioner. Om någon önskad information inte sänds kommer displayen att visa NO PTY, NO TEXT eller NO TIME meddelanden och växlar sedan tillbaka till föregående display.
- För alla FM stationer gäller att signalen är tillräckligt stark för att RDS funktionen skall fungera bra. Om du får enbart delar av ett meddelande eller ser RDS indikator som tänds och släcks, prova då att justera antennen för att förbättra signalstyrkan eller stall in en annan, starkare, RDS station.

PROGRAMSÖKNING (PTY)

En stor fördel med RDS är dess förmåga att sända PTY (programtyps info) som indikerar vilken typ av material som sänds. Följande lista visar förkortningarna som används för att indikera varje PTY samt en förklaring:

- NEWS: Nyheter
- CURRENT AFFAIRS: Nyhetsprogramprogramprogram
- INFORMATION: Information
- TRAFFIC: Trafikinformation
- SPORT: Sport
- EDUCATION: Utbildning
- DRAMA: Drama
- CULTURES: Kultur
- SCIENCE: Vetenskap
- VARIED SPEECH: Talradio
- POP MUSIC: Popmusik
- ROCK MUSIC: Rockmusik
- EASY LISTENING: Lättyssnad musik
- LIGHT CLASSIC M: Lättare klassisk musik
- SERIOUS CLASSICS: Klassisk musik
- OTHER MUSIC: Annan musik
- WEATHER & METR: Väder
- FINANCE: Ekonominyheter
- CHILDREN'S PROGS: Barnprogram
- SOCIAL AFFAIRS: Samhällsprogram
- RELIGION: Religion
- PHONE IN: Telefonväkteri
- TRAVEL& TOURING: Reseprogram
- LEISURE& HOBBY: Hobby och fritid
- JAZZ MUSIC: Jazz
- COUNTRY MUSIC: Countrymusik
- NATIONAL MUSIC: Nationellmusik
- OLDIES MUSIC: Gamla favoriter
- FOLK MUSIC: Folkmusik
- DOCUMENTARY: Dokumentärer
- ALARM TEST: Alarm Test
- ALARM-ALARM!: Alarm

Du kan söka efter specifika programtyper PTY på följande sätt:

- 1 Tryck på Info-knappen och håll den intryckt tills displayen visar RDS PROGRAM TYPE.
- 2 Vrid på funktionsratten på apparaten för att bläddra igenom listan av programtyper. När du hittat önskad programtyp trycker du på Select-knappen.
- 3 Vrid på funktionsratten igen för att starta PTY-sökningen.

När en station hittats kommer sökningen att stoppa och displayen visar stationens identitet eller annan information.

Tryck på INFO-knappen för att stoppa PTY sökningen.

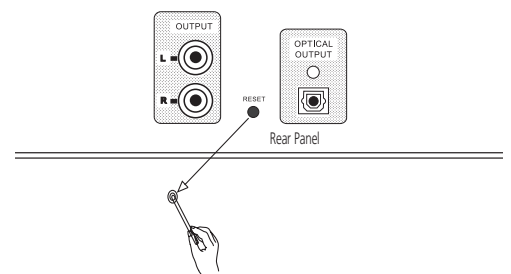
NOTERA: *Många stationer sänder inte någon specifik PTY. Displayen kommer att vara tom om man valt en sådan station med PTY aktiverat på radiodelen.*

Referensidor

FELSÖKNINGSGUIDE

Apparaten är framtagen för problemfritt användande. De flesta problem som upplevs är handhavandefel. Om du har problem bör du först kontrollera i denna lista. Om problemet kvarstår ber vi er kontakta en auktoriserad verkstad.

Symptom	Orsak/Åtgärd
Inga lampor lyser när apparaten slås på	Apparaten är inkopplad i ett vägguttag. Se till att vägguttaget är påslaget.
Det hörs inget ljud	Ställ in en station som sänder. Kontrollera att förstärkaren är rätt inställd. Kontrollera anslutningarna.
Ljudet är förvrängt, speciellt i stereo.	Använd en antenn med riktungsverkan.
Intermittent eller kontinuerligt surrande eller brus.	Placera apparaten längre ifrån apparater som stör. Installera störningsfilter på apparaterna.
Displayen visar 'No stations Available' .	Kontrollera att antennen är ansluten. Försäkra dig att DAB sänds i ditt område.
Display är tom och eller visar 'service off air'	Detta kan förekomma om sändaren ändrar informationen medan du lyssnar. Försök att ställa in stationen på nytt med Autotune proceduren.
Apparaten uppför sig underligt och visar konstiga tecken i displayen.	För att korrigera detta problem bör du koppla ur apparaten från elnätet i minst tre minuter. Efter denna paus, kopplar man in apparaten igen och kontrollera apparatens funktion. Återställ C445 på följande sätt tryck och håll Menu/FM Mute knappen intryckt i 5 sekunder, tills displayen visar FACTORY RESET. Notera att när systemet återställs kommer alla snabbval att raderas och läggas in på nytt. Om dessa steg inte löser problemet, konsultera din handlare eller en auktoriserad verkstad.



FM

Frekvensomfång	87.50 MHz till 108.00 MHz (50 kHz steg)
Signal/brus omfång:	65dB (Mono) 60dB (Stereo)
Snabbval	30

AM

Frekvensomfång	522 kHz till 1620 kHz (9 kHz steg)
Signal/brus omfång:	35dB
Snabbval	30

DAB

Band III:	174MHz +/-240MHz
Band L	
Max signal:	~ -3dBm
Känslighet:	~ -96dBm
Undertryckande av närliggande kanal:	~ 35dB
Snabbval	99
Display:	2-rader med 16-tecken punktmatris
Ljudutgång Stereo:	2.5V P-P 48kHz sampling, 16 bitars upplösning
Optisk S/PDIF:	IEC60958 Compliant. 48kHz sampling, 24 bitars upplösning

FÖRBRUKNING

Spänning:	230-240V växelström, 50Hz
Effektförbrukning:	9W 3W (standby)

DIMENSIONER (MAX)

Bredd Höjd Djup:	435 x 86 x 318
Vikt:	6kg

Djupmättet inkluderar rattar, knappar och terminaler. Höjdmättet inkluderar fötter och chassi. Specifikationerna kan ändras utan föregående meddelande.



www.NADelectronics.com

**©2006 NAD ELECTRONICS INTERNATIONAL
A DIVISION OF LENBROOK INDUSTRIES LIMITED**

All rights reserved. No part of this publication may be reproduced, stored or transmitted in any form without the written permission of NAD Electronics International

C 445 Manual 02/06