
NAD[®] **C 445**
FM/AM/DAB Tuner



ITALIANO

Manuale delle Istruzioni

AVVERTENZA

AL FINE DI RIDURRE IL RISCHIO DI INCENDIO O SCOSSE ELETTRICHE, ASSICURARSI SEMPRE CHE L'APPARECCHIATURA SIA TENUTA BEN LONTANO DA UMIDITÀ E PIOGGIA.

ATTENZIONE

PER EVITARE SCOSSE ELETTRICHE, ABBINARE LA LAMELLA LARGA DELLA PRESA CON LA SCANALATURA LARGA ED INSERIRE FINO IN FONDO.

AVVERTENZA

PER EVITARE INCENDI O PERICOLI DI SCOSSE, NON ESPORRE L'APPARECCHIATURA A PIOGGIA OD UMDITÀ.



IL LAMPO CON IL SIMBOLO DELLA FRECCIA RACCHIUSO ENTRO UN TRIANGOLO EQUILATERO HA LO SCOPO DI ATTIRARE L'ATTENZIONE DELL'UTENTE SULLA PRESENZA DI "TENSIONI PERICOLOSE" NON ISOLATE ALL'INTERNO DELLA CUSTODIA DEL PRODOTTO CHE POTREBBERO AVERE UNA GRANDEZZA SUFFICIENTE A COSTITUIRE UN RISCHIO DI SCOSSA ELETTRICA PER LE PERSONE.



IL PUNTO ESCLAMATIVO RACCHIUSO IN UN TRIANGOLO EQUILATERO HA LO SCOPO DI AVVISARE L'UTENTE CHE LA LETTERATURA DI ACCOMPAGNAMENTO CONTIENE IMPORTANTI ISTRUZIONI RELATIVE AL FUNZIONAMENTO ED ALLA MANUTENZIONE DELL'APPARECCHIATURA

L'apparecchiatura deriva la sua alimentazione nominale di non funzionamento dalla presa CA con il suo interruttore POWER (ALIMENTAZIONE) in posizione STANDBY.

ATTENZIONE

Modifiche o cambiamenti dell'apparecchiatura non approvati dalla NAD Electronics possono rendere nulla l'autorizzazione all'uso.

PRECAUZIONI RIGUARDANTI LA COLLOCAZIONE

Per garantire la ventilazione corretta, assicurarsi di lasciare dello spazio attorno all'unità (dalle dimensioni esterne più grandi incluso le protezioni) che sia uguale o superiore a quanto illustrato di seguito.

Pannelli sinistro e destro: 10 cm.

Pannello posteriore: 10 cm.

Pannello superiore: 50 cm.

NOTE DI TUTELA AMBIENTALE

Al termine del ciclo di vita utile, il prodotto non va gettato nel comune cestino dei rifiuti domestici, ma deve essere consegnato ad un punto di raccolta che provvede al riciclo dei dispositivi elettrici ed elettronici. Tale necessità è evidenziata anche dal simbolo presente sul prodotto, sull'imballaggio e nel manuale di istruzioni.

I materiali potranno essere riutilizzati conformemente a quanto previsto dai simboli che li contrassegnano. Il riutilizzo e il riciclo dei materiali usati, insieme a qualunque altra forma di riciclo di prodotti obsoleti, rappresentano un importante contributo alla tutela dell'ambiente.

Le sedi delle amministrazioni locali sapranno indicare i punti che si occupano della raccolta differenziata.





Non collocare questa unità su carrelli, staffe o treppiedi, o supporti e tavolini poco robusti. L'unità potrebbe cadere, provocando gravi lesioni a bambini ed adulti, nonché danni gravi all'unità stessa. Usare solo con un carrello, un treppiede, una staffa oppure un tavolino del tipo consigliato dal Costruttore o venduto insieme all'unità. L'eventuale montaggio del dispositivo ad una parete o al soffitto deve rispettare le istruzioni del Costruttore, con accessori consigliati da quest'ultimo.

L'apparecchiatura montata su un carrello va spostata con la massima attenzione. Arresti repentini, forza eccessiva e pavimento irregolare possono causare il ribaltamento dell'apparecchiatura e del carrello.

AVVISO IMPORTANTE: I CAMBIAMENTI E LE MODIFICHE NON ESPLICITAMENTE APPROVATI DALLA PARTE RESPONSABILE DELLA CONFORMITÀ POTREBBERO ANNULLARE L'AUTORITÀ DELL'UTENTE A METTERE IN FUNZIONE L'APPARECCHIATURA.

NOTA

Collegare esclusivamente alla presa CA indicata, cioè 230V 50Hz.

REGISTRARE IL NUMERO DEL PROPRIO MODELLO (ORA, MENTRE LO SI PUÒ VEDERE)

Come riferimento futuro, suggeriamo di prendere nota dei seguenti dati:

N. MODELLO: _____
N. DI SERIE: _____

INTRODUZIONE

Comandi del pannello anteriore6
Connessioni del pannello posteriore7
Funzioni del telecomando8
Installazione e connessioni9

FUNZIONAMENTO

Funzionamento basilare10-11
 Funzionamento DAB 10
 Lista delle stazioni 10
 Impostazione predefinita 10
 Comando Menu 11
 Frequenza di errore del segnale 11
 Sintonizzazione preimpostata 11
 Valore di Controllo della gamma dinamica
 (Dynamic Range Control - DRC) 11
 Sintonizzazione manuale 11

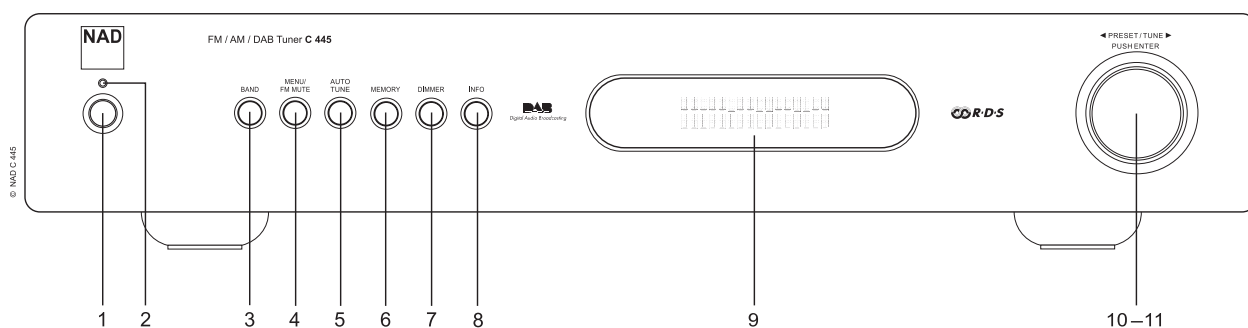
Funzionamento FM/AM12-13
 Scelta della stazione 12
 Sintonizzazione preimpostata 12
 Preimpostazione automatica 12
 Richiamo della stazione preimpostata 12
 Funzionamento RDS (funzionamento sintonizzatore FM) . . . 12-13
 Ricerca dei programmi (PTY) 12

Guida alla ricerca guasti14
Specifiche tecniche15

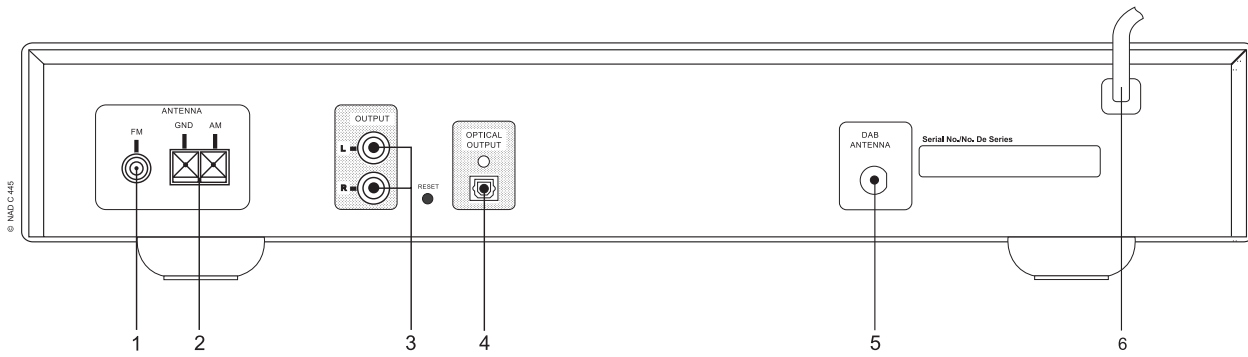
Congratulazioni! Acquistando il sintonizzatore C445 ci si appresta a godere di molti anni di piacevole ascolto. Sebbene all'interno del sintonizzatore C445 vi siano dei sistemi sofisticati all'opera per rendere possibile tutto ciò, lo schema di connessione e funzionamento è semplice. Per ottenere il massimo dal nuovo sintonizzatore C445, si consiglia di dedicare qualche minuto alla lettura completa del presente manuale. Ciò garantirà la realizzazione corretta delle connessioni. Inoltre, qualche minuto dedicato all'apprendimento delle funzioni dei vari comandi consentirà di trarre vantaggio da tutta la potenza che il sintonizzatore C445 è in grado di offrire. In caso di domande su questo prodotto, sulla sua installazione o funzionamento, contattare il proprio rivenditore. Egli rappresenta la miglior fonte di informazioni a livello locale.

DESCRIZIONE E FUNZIONALITÀ

Il sintonizzatore C445 è dotato di DAB (Digital Audio Broadcast - diffusione audio digitale) ed RDS (sistema dati radio), che forniscono un'ampia gamma di informazioni ai radioascoltatori. Finora, i segnali radio analogici come FM o AM, sono stati oggetto di vari generi di interferenze durante il loro percorso dalla trasmittente alla radio di destinazione. Tali problemi erano dovuti a montagne, edifici molto alti ed alle condizioni atmosferiche. Con il DAB, è ora possibile ricevere programmi radio di qualità simile ai CD senza fastidiose interferenze e distorsione del segnale. Ora, in molti paesi l'RDS è un sistema per la trasmissione dell'identificativo della stazione, di una descrizione del tipo di programma della stazione, dell'indicazione dei programmi nazionali, regionali o locali e dell'ora esatta. Inoltre, l'RDS consente di cercare i propri tipi di programmi preferiti. Un display a matrice di punti porta tutte queste informazioni all'utente con alta visibilità. Man mano che ulteriori stazioni FM si doteranno delle funzionalità RDS, il C445 servirà da facile centro sia per informazioni che per il divertimento.



- 1 Comando dell'alimentazione dell'impianto:** premere questo pulsante per accendere il sintonizzatore C445; premerlo nuovamente per accendere l'unità in standby. Notare che la spia di alimentazione a lato dell'interruttore si accenderà con colore verde al momento dell'accensione dell'unità.
- 2 Spia dell'alimentazione:** questo LED si accende con luce color ambra quando l'unità è in modalità Standby e segnala che l'unità è pronta ad essere accesa. Quando l'unità è in funzione, la spia sarà di colore verde.
- 3 Selettore di banda:** premere questo pulsante per commutare tra le bande di frequenza DAB, FM ed AM.
- 4 Selettore di menu/silenziamento FM:** In modalità DAB, se si preme questo pulsante si attiva il controllo della gamma dinamica (Dynamic Range Control - DRC), le funzionalità di sintonizzazione preimpostata, sintonizzazione manuale o ordine delle stazioni. In modalità FM, premere questo pulsante per selezionare la modalità stereo o mono per la sintonizzazione FM. Nella modalità stereo, sul display informativo comparirà la parola STEREO e, quando le stazioni trasmettono segnali stereo, sarà fornita la ricezione stereo. Nella modalità mono, i segnali sinistro e destro provenienti da trasmissioni stereo saranno miscelati insieme e riprodotti in tutti i canali. Selezionare MONO per ottenere una ricezione migliore di segnali deboli.
- 5 Pulsante Auto tune (Sintonizzazione automatica):** in modalità DAB, premere questopulsante per scansionare automaticamente tutte le stazioni locali disponibili. Per scansionare tutte le stazioni disponibili, tenere premuto il pulsante per tre secondi, fino a che sul display informativo non compaia AUTO SCAN FULL (Scansione automatica completa).
- 6 Pulsante Memory (Memoria):** premere questo pulsante per aprire la posizione della memoria in cui è salvata una collocazione preimpostata nel sintonizzatore. È possibile memorizzare fino a 99 preimpostazioni DAB, così come 30 preimpostazioni FM e 30 preimpostazioni AM (per ulteriori informazioni sulle preimpostazioni del sintonizzatore, consultare pagina 12).
- 7 Attenuatore dell'intensità luminosa:** premere questo pulsante per attenuare la luminosità del display del pannello anteriore. La prima pressione del pulsante attenuerà la normale luminosità del display della metà; la pressione successiva riporterà alla luminosità normale. Il display tornerà alla luminosità normale alla successiva accensione dell'unità.
- 8 Pulsante Info:** in modalità DAB, se si preme questo pulsante si cambia il contenuto della riga inferiore del display informativo, tipo ora e data, numero di canale, frequenza di errore del segnale e versione del software. In modalità RDS, questo pulsante consente la commutazione tra le varie opzioni RDS.
- 9 Display informativo:** questo display a doppia riga fornisce messaggi ed indicazioni di stato che aiutano nelle operazioni con il sintonizzatore.
- 10 Ghiera di comando:** girare in senso antiorario per sintonizzare le stazioni a frequenza più bassa ed in senso orario per sintonizzare quelle a frequenza più alta. Quando ci si sintonizza su una stazione con un segnale forte, sul display informativo comparirà TUNED (sintonizzato). Girare nuovamente fino al successivo incremento di frequenza in modalità di sintonizzazione manuale oppure automaticamente fino alla stazione successiva con un segnale sufficientemente forte da consentire una ricezione accettabile in modalità di sintonizzazione automatica. La ghiera controlla inoltre i parametri dei vari menu.
- 11 Select (Selezione):** In modalità FM o AM, premere questo pulsante per selezionare la sintonizzazione automatica, la sintonizzazione manuale o la sintonizzazione preimpostata. In modalità DAB, premere questo pulsante per selezionare la stazione visualizzata.

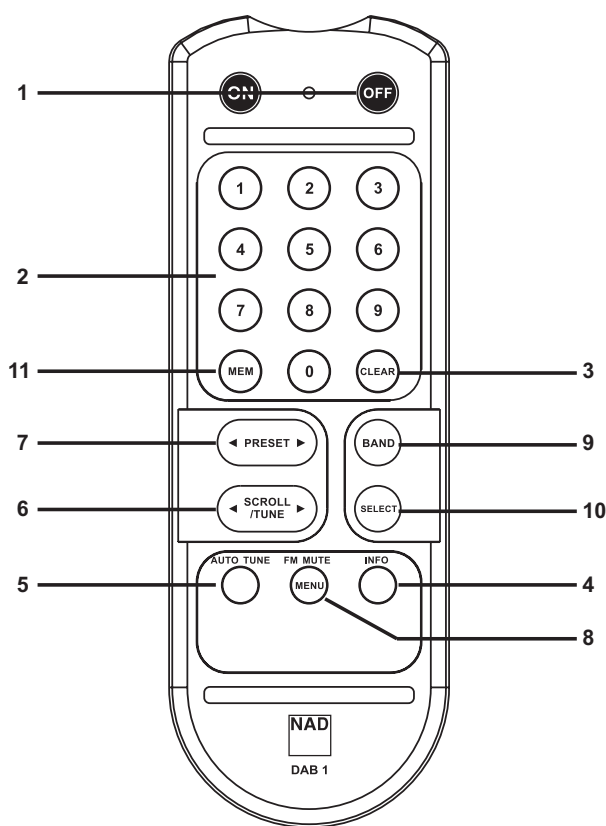


- 1 Antenna FM:** collegare un'antenna FM interna o esterna a questo morsetto.
- 2 Antenna AM:** collegare l'antenna a telaio AM fornita con il sintonizzatore C445 a questi terminali. Se si usa un'antenna AM esterna, effettuare le connessioni ai morsetti AM e GND secondo le istruzioni fornite con l'antenna.
- 3 Uscite audio analogiche:** collegare questi jack all'entrata del sintonizzatore del preamplificatore o dell'amplificatore integrato per la riproduzione audio analogica. Accertarsi di rispettare le connessioni di canale corrette usando i cavi ed i connettori codificati mediante colore, in modo che il rosso colleghi ai canali di destra ed il bianco a quelli di sinistra.
- 4 Uscita digitale ottica:** collegare questo jack all'entrata digitale ottica del preamplificatore o dell'amplificatore integrato, se disponibile.
Notare che questa uscita digitale contiene soltanto il segnale digitale proveniente dalle stazioni DAB. Per la ricezione FM/AM, occorrerà collegare sempre le uscite analogiche.
- 5 Antenna DAB:** collegare un'antenna DAB a questo morsetto.
- 6 Cordone di alimentazione CA:** collegare questa spina ad una presa CA. Se la presa è controllata da un interruttore, accertarsi che questo sia in posizione ON (acceso).

NOTA: prima di effettuare qualsiasi connessione audio, scollegare tutti i componenti dell'impianto audio dalle relative prese di alimentazione CA. Al fine di ridurre la possibilità di ronzio o rumorosità nell'impianto, collocare tutti i cavi di interconnessione audio lontano sia dai cordoni di alimentazione CA che dai cavi dei diffusori.

Introduzione

FUNZIONI DEL TELECOMANDO



- 1 Standby/Power On:** premere questo pulsante per accendere il sintonizzatore C445; premerlo nuovamente per accendere l'unità in standby. Notare che la spia di alimentazione a lato dell'interruttore si accenderà con colore verde al momento dell'accensione dell'unità.
- 2 Tasti numerici:** questi pulsanti servono da tastierino numerico a dieci pulsanti per inserire le posizioni preimpostate del sintonizzatore o direttamente alle stazioni sintonizzate.
- 3 Pulsante Clear (Cancella):** premere questo pulsante per cancellare le preimpostazioni dalla propria lista di stazioni.
- 4 Pulsante Info:** se si preme questo pulsante, cambia il contenuto della riga inferiore del display informativo.
- 5 Pulsante Auto tune (Sintonizzazione automatica):** in modalità DAB, premere questo pulsante per scansionare automaticamente tutte le stazioni locali disponibili. Per scansionare tutte le stazioni disponibili, tenere premuto il pulsante per tre secondi, fino a che sul display informativo non compaia AUTO SCAN FULL (Scansione automatica completa).
- 6 Pulsanti Scroll / Tune (Scorri/Sintonizza):** premere ◀ per sintonizzare le stazioni a frequenza più bassa e ▶ per sintonizzare quelle a frequenza più alta. Quando ci si sintonizza su una stazione con un segnale forte, sul display informativo comparirà TUNED. Premere nuovamente e brevemente fino al successivo incremento di frequenza in modalità di sintonizzazione manuale oppure tenere premuto per la ricerca automatica della stazione successiva con un segnale sufficientemente forte da consentire una ricezione accettabile in modalità di sintonizzazione automatica. Questi pulsanti controllano inoltre i parametri dei vari menu, come la ghiera di comando sul pannello anteriore.
- 7 Pulsanti preimpostati:** premere ◀ o ▶ per selezionare le memorie preimpostate per le stazioni DAB, FM ed AM salvate nelle memorie del C445.
- 8 Selettore di menu/silenziamento FM:** In modalità DAB, se si preme questo pulsante si attiva l'ordine delle stazioni, la frequenza di errore del segnale, la sintonizzazione preimpostata, la versione del software, le funzionalità di Controllo della gamma dinamica o la sintonizzazione manuale. In modalità FM, premere questo pulsante per selezionare la modalità stereo o mono per la sintonizzazione FM. Nella modalità stereo, sul display informativo comparirà la parola STEREO e, quando le stazioni trasmettono segnali stereo, sarà fornita la ricezione stereo. Nella modalità mono, i segnali sinistro e destro provenienti da trasmissioni stereo saranno miscelati insieme e riprodotti in tutti i canali. Selezionare MONO per ottenere una ricezione migliore di segnali deboli.
- 9 Selettore di banda:** premere questo pulsante per commutare tra le bande di frequenza DAB, FM ed AM.
- 10 Select (Selezione):** in modalità FM o AM, premere questo pulsante per selezionare la sintonizzazione automatica, la sintonizzazione manuale o la sintonizzazione preimpostata.
- 11 Pulsante Memory (Memoria):** premere questo pulsante per aprire la posizione della memoria in cui è salvata una collocazione di selettore di banda nel sintonizzatore. È possibile memorizzare fino a 99 preimpostazioni DAB, così come 30 preimpostazioni FM e 30 preimpostazioni AM (per ulteriori informazioni sul pulsante di sintonizzazione automatica ed i set di pulsanti di memoria del sintonizzatore, consultare pagina 12).

CONNESSIONI AUDIO

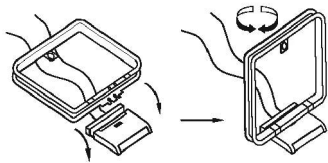
Dopo aver disimballato l'unità ed averla collocata su una superficie solida in grado di sostenerne il peso, occorrerà realizzare le connessioni al preamplificatore o all'amplificatore integrato. Occorre realizzare tale procedura soltanto in occasione della prima installazione del sintonizzatore.

CONNESSIONI DELL'APPARECCHIATURA AUDIO

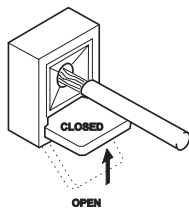
Per conservare la qualità dei segnali, quando si realizzano le connessioni all'apparecchiatura sorgente si consiglia di usare cavi di interconnessione di alta qualità.

Quando si realizzano le connessioni all'apparecchiatura della sorgente audio è sempre buona norma scollegare l'unità dalla presa a muro CA. Ciò impedisce qualsiasi invio involontario di segnali audio o transienti ai diffusori che potrebbero risultarne danneggiati.

- 1 Collegare l'uscita analogica del C445 all'entrata del sintonizzatore del preamplificatore o dell'amplificatore integrato.
- 2 Per i segnali DAB, collegare l'uscita digitale ottica del sintonizzatore C445 ad un'entrata audio digitale ottica del preamplificatore o dell'amplificatore integrato, se disponibile.
- 3 Montare l'antenna a telaio AM fornita con l'unità, come illustrato di seguito.



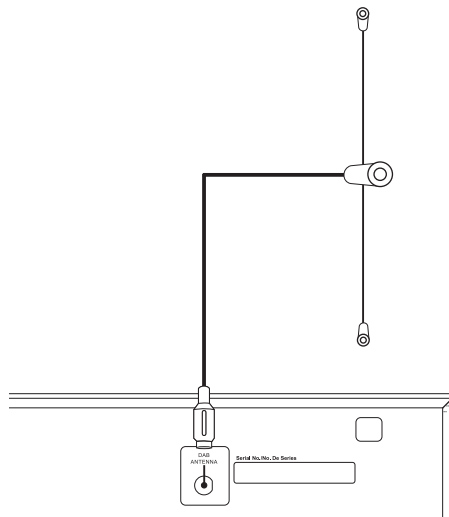
Collegarla ai morsetti AM.



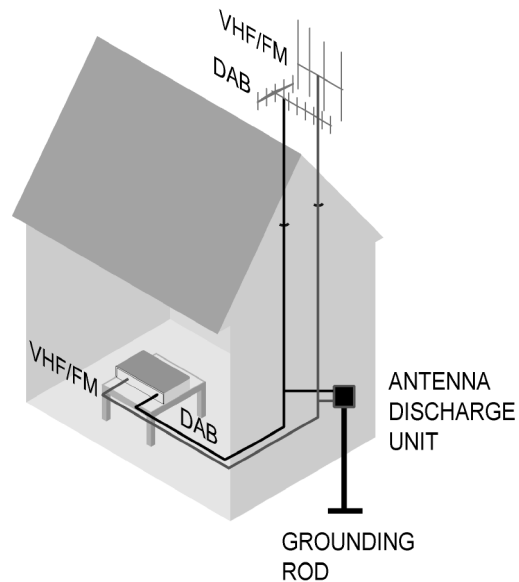
- 4 Collegare l'antenna FM alla connessione dell'antenna FM. L'antenna FM può essere un'antenna da tetto esterna, un'antenna ad alimentazione interna o a cavo o una connessione da un sistema cavo. Notare che se l'antenna o la connessione usa un cavo doppio da 300 ohm, occorrerà usare un adattatore da 300 a 75 ohm per realizzare la connessione. L'antenna fornita serve esclusivamente per uso interno.
- 5 Collegare l'antenna DAB alla connessione Antenna DAB. L'antenna fornita serve esclusivamente per uso interno. Fissarla alla parete in senso verticale. Se si preme il pulsante Select (Seleziona), è possibile visualizzare la forza del segnale entrante sul display informativo. Più forte è il segnale, più segmenti sono visibili nella riga inferiore del display. Modificando la posizione dell'antenna, è possibile aumentare la forza del segnale. È inoltre possibile scegliere di usare un'antenna esterna, disponibile presso il proprio rivenditore.

Per ottenere una ricezione ottimale, collocare l'unità il più lontano possibile da sorgenti di emissioni di radiofrequenza, come televisori e computer. Inoltre, occorre collocarla lontano da eventuali contatti con oggetti metallici. In aree in cui i segnali sono deboli, un'antenna esterna può migliorare la qualità del suono e di ricezione. Collegare l'antenna assicurandosi di collegare anche un cavo di terra ai morsetti GND (terra).

ANTENNA DAB



ANTENNA ESTERNA DAB ED FM VHF



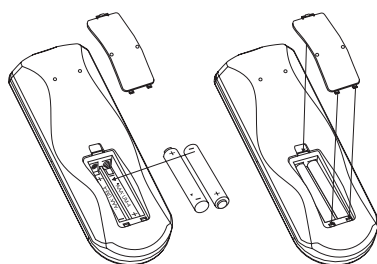
ANTENNA DISCHARGE UNIT = UNITÀ DI SCARICO DELL'ANTENNA
GROUNDING ROD = CONDUTTORI DE MESSA A TERRA

Una volta completate tutte le connessioni, inserire il cavo di alimentazione in una presa CA a 230 Volt non commutata. Per ottenere una ricezione ottimale, collocare l'antenna lontano dalla presa a muro.

Funzionamento

FUNZIONAMENTO BASILARE

Il sintonizzatore C445 è facile da far funzionare, e molto simile ai sintonizzatori NAD che potrebbero essere stati usati in passato. Questa sezione spiega l'uso di varie funzionalità che potrebbero rappresentare una novità.



'AAA' UM-4 x2

- Installare le due batterie di tipo AAA fornite nel telecomando, come illustrato. Assicurarsi di rispettare gli indicatori di polarità (+) e (-) che compaiono sul fondo del vano batterie.
- Quando si usa il sintonizzatore C445 per la prima volta, esso si troverà in modalità standby, come segnalato dal colore ambrato della spia di alimentazione. Una volta che l'unità si trova in standby, è possibile iniziare una sessione di ascolto premendo il comando di alimentazione dell'impianto posto sul pannello anteriore oppure il pulsante Power On sul telecomando. Notare che la spia di alimentazione diventa di colore verde. Per spegnere l'unità al termine di una sessione di ascolto, basta premere il comando di alimentazione dell'impianto posto sul pannello anteriore oppure il pulsante Standby sul telecomando. Con tale operazione, si colloca l'unità in modalità standby, e la spia di alimentazione ridiventa di colore ambrato per ricordare all'utente che l'unità è pronta al funzionamento non appena riceve un comando di alimentazione dal telecomando.

Quando si sta fuori casa a lungo, è sempre bene spegnere completamente l'unità scollegandola dalla presa a muro CA. Notare che il sistema di backup del sintonizzatore C445 conserverà le informazioni così come sono state programmate per 14 giorni.

Per attenuare la luminosità del display del pannello anteriore, premere il pulsante Dimmer sul pannello stesso. La prima pressione diminuirà la luminosità di metà rispetto a quella normale. Una seconda pressione riporterà il display alla luminosità normale.

FUNZIONAMENTO DAB

Al momento dell'accensione del sintonizzatore, esso si inizierà. Per 2 secondi, il display mostrerà i seguenti messaggi:

```
DAB initialize  
Please wait
```

Terminato il processo di inizializzazione, il sintonizzatore realizzerà una scansione automatica per rilevare le stazioni radio digitali locali disponibili. Non è possibile interrompere questa sequenza. Durante la sequenza, sul display comparirà il seguente messaggio.

```
Autoscan local 0  
>>>>
```

Le frecce mostrano lo stato di avanzamento della sequenza. Sul lato superiore destro, è possibile vedere quante stazioni digitali sono state trovate.

```
Autoscan local 10  
>>>>>>>>>>
```

Nel caso in cui non sia stata trovata alcuna stazione digitale, il display mostrerà NO STATIONS AVAILABLE (Nessuna stazione disponibile). Ora, è possibile selezionare MANUAL TUNE (Sintonizzazione manuale) premendo il pulsante Select (o girando la ghiera di comando) per selezionare AUTOTUNE FULL (Sintonizzazione automatica completa) o AUTOTUNE LOCAL (Sintonizzazione automatica locale) per tentare di trovare manualmente delle stazioni disponibili. Nel caso in cui non sia stato possibile trovare alcuna stazione, verificare la corretta connessione dell'antenna e se la propria area è coperta da DAB.

LISTA DELLE STAZIONI

Una volta che il sintonizzatore C445 abbia terminato la sequenza di scansione, visualizzerà le stazioni disponibili in ordine alfanumerico. Girare la ghiera di comando in senso orario o antiorario per scorrere lungo la lista delle stazioni disponibili. La riga superiore del display informativo mostrerà sempre la stazione attuale che si sta ascoltando. Quella inferiore, mostrerà invece la stazione successiva della lista. Per selezionare la stazione successiva, basta premere il pulsante Select sul pannello anteriore o sul telecomando.

La lista delle stazioni attuali resterà memorizzata nel sintonizzatore C445. È possibile aggiornarla eseguendo la funzione Autotune (Sintonizzazione automatica) come descritto in precedenza oppure cancellarla azzerando la memoria del C445 (consultare pagina 14).

NOTA: La lista delle stazioni può essere mostrata in ordine diverso. Per ulteriori informazioni, consultare la pagina 11.

Può verificarsi che una delle stazioni della lista sia temporaneamente non disponibile. Per indicare tale stazione, comparirà un simbolo "?" di fronte al nome della stazione. Se si seleziona la stazione, il display informativo visualizzerà STATION NOT AVAILABLE (Stazione non disponibile) e tornerà alla stazione radio attuale.

IMPOSTAZIONE PREIMPOSTATA

Oltre a far creare una lista delle stazioni al sintonizzatore C445, è anche possibile memorizzare quelle attuali nella memoria del sintonizzatore.

- 1 Sintonizzare sulla stazione desiderata con la ghiera di comando.
- 2 Premere il pulsante Memory sul pannello anteriore o sul telecomando. Si vedrà che i segmenti 01 sul display informativo inizieranno a lampeggiare.
- 3 Girare la ghiera di comando fino a che non compaia la stazione desiderata sul display informativo. È inoltre possibile inserire la preimpostazione desiderata con i tasti numerici sul telecomando.
- 4 Entro quattro secondi, premere nuovamente il pulsante Memory per memorizzare la stazione.

```
BBC 6  
PRESET MEMORY 01
```

IMPOSTAZIONI DELLE INFORMAZIONI

Il segnale DAB contiene inoltre informazioni aggiuntive sulla stazione radio. Tali informazioni possono essere rese visibili nella riga inferiore del display informativo.

È possibile visualizzare le seguenti informazioni:

- 1 Segmento di etichetta dinamica (Dynamic Label Segment - DLS): testo scorrevole, fornito dalla radio diffusione.
- 2 Tipo di programma: descrive il tipo di radiodiffusione, ad es. musica pop o classica.
- 3 Nome del multiplex: mostra il nome del multiplex della radiodiffusione.
- 4 Ora e data.
- 5 Bitrate: mostra la velocità in bit del segnale digitale entrante.
- 6 Canale e frequenza.

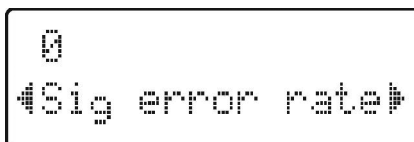
Per commutare tra le opzioni, premere il pulsante Info sul pannello anteriore o sul telecomando. Notare che la riga superiore del display mostrerà sempre la stazione attuale. Se si preme nuovamente il pulsante Info, comparirà l'opzione successiva. Una volta trovare le informazioni che si desidera visualizzare, premere il pulsante Select per attivare la modifica.

COMANDO MENU

La modalità DAB nel sintonizzatore C445 contiene una struttura a menu per accedere alle varie opzioni dell'impianto. Per entrare nel menu, premere una volta il pulsante Menu sul pannello anteriore o sul telecomando. Per scorrere la lista delle sezioni del menu, girare la ghiera di comando o premere i pulsanti Scroll/Tune sul telecomando. Le sezioni compariranno sulla riga inferiore del display informativo. Per entrare in una sezione e vedere le opzioni, premere il pulsante Select. È possibile scorrere lungo le opzioni con la ghiera di comando ed attivare un'opzione premendo una volta il pulsante Select una volta che l'opzione compare sul display informativo.

FREQUENZA DI ERRORE DEL SEGNALE

In questa sezione, è possibile vedere il livello di correzione che il sintonizzatore C445 applica al segnale DAB per conservare la qualità audio. Il livello sarà indicato da un valore numerico tra 0 (assenza di correzione) e 99 (correzione massima). Per ottenere una qualità accettabile, non bisogna superare il valore di 50.



SINTONIZZAZIONE PREIMPOSTATA

In questa sezione, è possibile sintonizzare le preimpostazioni di stazioni che trasmettono solo periodicamente, stazioni che non sono state trovate nel processo di sintonizzazione automatica. Se si torna a questa preimpostazione in futuro, ed in quel momento non vi è radiodiffusione, o la forza del segnale di radiodiffusione è scadente, allora il display visualizzerà STATION NOT AVAILABLE (Stazione non disponibile).

VALORE DI CONTROLLO DELLA GAMMA DINAMICA

(DYNAMIC RANGE CONTROL - DRC)

In questa sezione, è possibile impostare il livello di compressione di stazioni per eliminare le differenze di gamma dinamica o livello del suono tra le stazioni radio. La musica pop di solito è più compressa di quella classica, dal che consegue una possibile differenza dei livelli audio quando si passa da una stazione ad un'altra. Se si imposta la DRC su 0, significa assenza di compressione, _ indica compressione media ed 1 indica compressione massima. Si consiglia l'assenza di compressione, specialmente per la musica classica. Notare che le altre stazioni radio possono essere molto più rumorose, pertanto accertarsi che i livelli dell'amplificatore non siano impostati troppo alti quando si passa da una stazione ad un'altra.

SINTONIZZAZIONE MANUALE

In questa sezione, è possibile attivare la sintonizzazione manuale, in caso la funzione di sintonizzazione automatica non sia in grado di trovare alcuna stazione. È anche possibile usare la sintonizzazione manuale come ausilio nel posizionamento dell'antenna per ottenere la ricezione ottimale di una stazione specifica.

Funzionamento

FUNZIONAMENTO DEL SINTONIZZATORE FM/AM

Il sintonizzatore C445 è in grado di sintonizzare stazioni di radiodiffusione AM, FM ed FM Stereo. Le stazioni possono essere sintonizzate manualmente o automaticamente, oppure possono essere memorizzate come preimpostazioni di stazioni preferite e richiamate da una memoria 30 posizioni.

SCelta DELLA STAZIONE

- 1 Premere il selettore di banda sul pannello anteriore o sul telecomando per selezionare la banda FM o AM.
- 2 Premere nuovamente questi pulsanti in qualsiasi momento per passare tra AM, FM ed DAB.
- 3 Premere il pulsante Select per selezionare la modalità di sintonizzazione automatica dalle seguenti opzioni: Sintonizzazione manuale, sintonizzazione automatica o sintonizzazione preimpostata.
- 4 Per cercare automaticamente la stazione a frequenza più alta o più bassa successiva con un segnale accettabile, girare la ghiera di comando sul pannello anteriore o premere i pulsanti Scroll / Tune sul telecomando. Sul telecomando, premere e poi rilasciare il pulsante Scroll / Tune non appena il sintonizzatore inizia la ricerca della frequenza.

Per cercare manualmente, selezionare la modalità di sintonizzazione manuale premendo il pulsante Select fino a che il display informativo non visualizzi Manual tune. Girare la ghiera di comando per incrementare la frequenza passo-passo. Quando il display informativo visualizza TUNED (Sintonizzato), la stazione è correttamente sintonizzata e la si dovrebbe udire chiaramente.

NOTA: Quando la ricezione FM di una stazione stereo è debole, sarà possibile aumentare la qualità dell'audio passando alla modalità Mono premendo il selettore FM Mute sul pannello anteriore in modo che l'indicazione passi da STEREO a MONO.

SINTONIZZAZIONE PREIMPOSTATA

È possibile memorizzare fino a 30 stazioni FM e 30 stazioni AM nel C445 in modo da poterle facilmente richiamare usando il telecomando. Al fine di programmare le stazioni preimpostate in memoria, occorre usare i comandi del pannello anteriore.

Per memorizzare una stazione radio, prima sintonizzare la stazione usando la procedura descritta in precedenza. Poi:

- 1 premere il pulsante Memory sul pannello anteriore o sul telecomando. Notare che CH01 inizia a lampeggiare nella riga inferiore del display informativo.
- 2 Entro quattro secondi, girare la ghiera di comando fino a che sul display informativo non compaia la collocazione corrispondente in cui si desidera memorizzare la frequenza di questa stazione.
- 3 Premere nuovamente il pulsante Memory per confermare.
- 4 Ripetere il processo dopo aver sintonizzato qualsiasi stazione aggiuntiva da preimpostare.

PREIMPOSTAZIONE AUTOMATICA

Le stazioni preimpostate possono essere anche programmate automaticamente per l'intera banda FM. Per inserire manualmente ciascuna stazione che sia possibile sintonizzare con una qualità accettabile nelle memorie preimpostate del C445, prima selezionare la banda FM. Poi, premere e tenere premuto il pulsante Memory fino a che l'indicazione della frequenza della stazione non inizi ad aumentare. Rilasciare il pulsante e notare che il sintonizzatore cercherà nell'intera banda FM e si fermerà brevemente su ogni stazione che abbia una forza del segnale accettabile. Il C445 assegnerà automaticamente il numero preimpostato a ciascuna stazione, quindi cercherà la stazione successiva.

NOTA: se si usa la modalità di sintonizzazione automatica in aree con oltre 30 stazioni FM si riempiranno completamente le memorie preimpostate, e si sovrascriveranno eventuali preimpostazioni memorizzate per stazioni AM o FM.

SUGGERIMENTO: il processo di scansione automatica può inserire le stazioni che non si desidera memorizzare. Queste stazioni non desiderate possono essere eliminate dalla memoria premendo una volta il pulsante Memory una volta che la preimpostazione da cancellare compare sul display. Entro 5 secondi, premere il pulsante Clear sul telecomando per confermare la cancellazione.

RICHIAMO DELLE STAZIONI PREIMPOSTATE

Per selezionare manualmente una stazione inserita in precedenza nella memoria delle preimpostazioni, premere i tasti numerici corrispondenti alla collocazione in memoria della stazione desiderata. Per sintonizzare manualmente la lista delle stazioni preimpostate memorizzate una per una, premere il pulsante Select fino a che sul display informativo non compaia Preset tune. Girare la ghiera di comando o premere i pulsanti Scroll / Tune sul telecomando per scorrere la lista delle preimpostazioni.

FUNZIONAMENTO RDS

(FUNZIONAMENTO SINTONIZZATORE FM)

RDS (Radio Data System - Sistema dati radio) trasmette i segnali di chiamata della stazione o le informazioni di rete, il tipo di programma della stazione, i messaggi di testo sulla stazione o specifiche di una scelta musicale e l'ora esatta.

SINTONIZZAZIONE RDS

Quando si sintonizza una stazione FM ed essa contiene dati RDS, il C445 visualizza automaticamente il Servizio del programma, che è il segnale di chiamata della stazione, nella riga inferiore del display informativo, con alcune stazioni private che offrono anche altre informazioni che cambiano ogni 2 - 5 secondi.

FUNZIONAMENTO RDS (FUNZIONAMENTO SINTONIZZATORE FM)

OPZIONI DEL DISPLAY RDS

Quando si sintonizza una stazione RDS, premere il pulsante INFO sul telecomando o sul pannello anteriore per compiere un ciclo attraverso le visualizzazioni RDS nel seguente ordine:

- Il Servizio programma o il Nome della stazione.
- L'ora attuale del giorno CLOCK TIME (Ora) così come viene trasmessa dalla stazione. L'ora impiegherà dai 3 ai 5 secondi a comparire. Nel frattempo, sul display lampeggerà la scritta RDS CLOCK TIME (Ora RDS). Notare che la precisione del messaggio dell'ora è impostata dalla stazione radio, non dal sintonizzatore C445.
- Il tipo di programma (PTY) così come compare nella seguente lista di questo manuale.
- Un messaggio di testo radio contenente informazioni speciali dalla stazione di radiodiffusione. Notare che questo messaggio scorrerà sul display per consentire la visualizzazione di messaggi più lunghi delle posizioni nel display. Il messaggio di testo impiegherà 3 secondi a comparire, nel frattempo sul display lampeggerà la scritta RDS RADIO TEXT (Testo radio RDS). Se non vi sono testi radio a disposizione, il display mostrerà il servizio programma (nome della stazione).
- Comunicazioni sul traffico. Quando si seleziona, TRAFFIC ANNOUNCE (Comunicazioni sul traffico) lampeggerà per 3 secondi. Dopo 3 secondi, il sintonizzatore scansionerà la banda FM in cerca di comunicazioni sul traffico disponibili.
- La frequenza della stazione. Alcune stazioni RDS potrebbero non scegliere di includere alcune di queste funzionalità aggiuntive. Se i dati necessari alla modalità selezionata non vengono trasmessi, il display informativo visualizzerà un messaggio NO PTY, NO TEXT o NO TIME dopo il singolo timeout o tornerà alla visualizzazione precedente.
- Per qualsiasi stazione FM, la funzione RDS necessita di un segnale sufficientemente forte per un funzionamento corretto. Se si riceve un messaggio parziale o si vede qualche spia RDS che si accende e si spegne, tentare di regolare lentamente l'antenna per migliorare la forza del segnale o sintonizzarsi su un'altra stazione RDS più forte.

RICERCA DEI PROGRAMMI (PTY)

Un grande vantaggio dell'RDS è la sua capacità di codificare le radiodiffusioni con codici Tipo di programma (PTY) che indicano il tipo di materiale da trasmettere. La seguente lista mostra le abbreviazioni usate per indicare ogni PTY insieme con una spiegazione del PTY:

- NEWS: Notizie
- CURRENT AFFAIRS: Attualità
- INFORMATION: Informazioni
- TRAFFIC: Informazioni sul traffico
- SPORT: Sport
- EDUCATION: Programmi educativi
- DRAMA: Fiction
- CULTURES: Cultura
- SCIENCE: Scienza
- VARIED SPEECH: Varie
- POP MUSIC: Musica pop
- ROCK MUSIC: Musica rock
- EASY LISTENING: Musica melodica
- LIGHT CLASSIC M: Musica classica leggera
- SERIOUS CLASSICS: Musica classica seria
- OTHER MUSIC: Altri generi musicali
- WEATHER & METR: Condizioni atmosferiche
- FINANCE: Economia
- CHILDREN'S PROGS: Programmi per bambini
- SOCIAL AFFAIRS: Società
- RELIGION: Religione
- PHONE IN: Dibattiti telefonici
- TRAVEL& TOURING: Viaggi e turismo
- LEISURE& HOBBY: Tempo libero e hobby
- JAZZ MUSIC: Musica jazz
- COUNTRY MUSIC: Musica country
- NATIONAL MUSIC: Musica nazionale
- OLDIES MUSIC: Vecchi successi
- FOLK MUSIC: Musica folk
- DOCUMENTARY: Documentari
- ALARM TEST: Test allarme
- ALARM-ALARM!: Allarme

È possibile cercare un Tipo di programma specifico (PTY) mediante la seguente procedura:

- 1 Premere e tenere premuto il pulsante Info fino a che il display informativo non visualizzi RDS PROGRAM TYPE (Tipo di programma RDS).
- 2 Girare la ghiera di comando sul pannello anteriore per scorrere la lista dei tipi di programmi. Una volta trovato il tipo di programma che si desidera ascoltare, premere il pulsante Select.
- 3 Girare nuovamente la ghiera di comando per avviare la ricerca PTY.

Quando si sintonizza una stazione, la ricerca si arresta ed il display visualizza le informazioni su "Call Letters"(Lettere chiamata) o altre informazioni sul "Program Service" (Servizio programma) .

Per disattivare la ricerca PTY in qualsiasi momento, premere nuovamente il pulsante INFO.

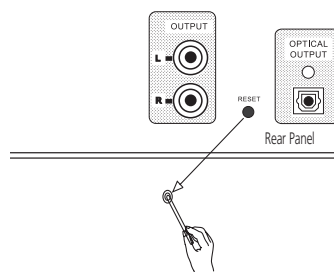
NOTA: molte stazioni non trasmettono un PTY specifico. Quando si seleziona una stazione simile ed il PTY è attivo, il display resterà vuoto.

Riferimento

GUIDA ALLA RICERCA GUASTI

Questa unità è destinata al funzionamento senza problemi. La maggior parte dei problemi riscontrati dagli utenti sono causati da errori di funzionamento. In caso di problemi, prima controllare questa lista per trovare una possibile soluzione. Se il problema persiste, consultare il proprio centro di assistenza autorizzato.

Sintomo	Causa/Soluzione
Quando si preme il pulsante di alimentazione del sistema, non compare alcuna luce	L'unità è collegata ad una presa attiva. Assicurarsi che la presa sia attiva.
Non si sente alcun suono	Sintonizzarsi su una stazione attiva. Verificare le corrette impostazioni dell'amplificatore. Verificare le connessioni ed i cavi.
Il suono è distorto, in particolare in modalità stereo	Usare un'antenna più direzionale.
Ronzio o sibilo intermittente o continuo.	Collocare l'unità più lontano da queste apparecchiature. Installare filtri antirumore sulle apparecchiature.
Il display visualizza 'No stations Available' (Nessuna stazione disponibile)	Verificare che l'antenna sia collegata. Accertarsi che esista la copertura DAB nella propria area.
Il display è vuoto o visualizza 'service off air'	Ciò può verificarsi se una radiodiffusione cambia l'etichetta di un servizio o toglie un'etichetta mentre la si sta ascoltando. Tentare di sintonizzare nuovamente questa stazione, usando la procedura di sintonizzazione automatica.
Il funzionamento dell'unità o i display sembrano anomali	Per risolvere questo problema, prima scollegare l'unità dalla presa a muro CA ed attendere almeno tre minuti. Dopo la pausa, ricollegare il cordone di alimentazione CA e verificare il funzionamento dell'unità. Reimpostare il sintonizzatore C445; premere e tenere premuto il pulsante Menu/FM Mute per 5 secondi, fino a che il display informativo visualizzi FACTORY RESET (Azzeramento di fabbrica). Notare che all'azzeramento dell'impianto, tutte le preimpostazioni del sintonizzatore andranno perse ed occorrerà inserirle nuovamente. Se questa procedura non risolve il problema, consultare il proprio rivenditore o un centro di assistenza autorizzato.



SEZIONE FM

Gamma di frequenza: da 87,50 MHz a 108,00 MHz
(ad incrementi di 50 kHz)
Rapporto segnale rumorosità: 65dB (Mono) 60dB (Stereo)
Preimpostazioni: 30

SEZIONE AM

Gamma di frequenza: da 522 kHz a 1620 kHz
(ad incrementi di 9 kHz)
Rapporto segnale rumorosità: 35dB
Preimpostazioni: 30

SEZIONE DAB

Banda III: da 174MHz -240MHz
Banda L: 1452MHz - 1492MHz
Segnale massimo: ~ -3dBm
Sensibilità: ~ -96dBm
Rifiuto canale adiacente: ~ 35dB
Preimpostazioni: 99

Display: matrice di punti a 2 righe
per 16 caratteri

Stereo uscita audio: 2,5V P-P
frequenza di campionamento 48kHz,
risoluzione di campionamento a 16 bit

S/PDIF ottico: Conforme IEC60958.
frequenza di campionamento 48kHz,
risoluzione di campionamento a 24 bit

INFORMAZIONI GENERALI

Requisiti di alimentazione: 230-240V CA, 50Hz
Consumo: 12W 0,8W (standby)

DIMENSIONI (MAX)

Larghezza Altezza Profondità: 435 x 86 x 318 mm
Peso: 6kg

La misurazione della profondità include monopole, pulsanti e connessioni dei morsetti. La misurazione dell'altezza include i piedini e lo chassis. Tutte le funzionalità e le specifiche sono soggette a modifica senza preavviso.



www.NADelectronics.com

**©2006 NAD ELECTRONICS INTERNATIONAL
A DIVISION OF LENBROOK INDUSTRIES LIMITED**

All rights reserved. No part of this publication may be reproduced, stored or transmitted in any form without the written permission of NAD Electronics International

C 445 Manual 02/06